

ΔΕΛΤΙΟ ΑΠΟΤΕΛΕΣΜΑΤΩΝ ΔΕΙΚΤΗ ΚΟ-Β-2: ΜΕΓΕΘΟΣ ΑΓΟΡΑΣ

ΟΡΙΣΜΟΣ - ΣΚΟΠΙΜΟΤΗΤΑ

Ο δείκτης καταγράφει το Ακαθάριστο Εγχώριο Προϊόν (ΑΕΠ) των Περιφερειών και των Νομών της Ζώνης IV. Ο δείκτης θεωρείται ότι εκφράζει το ΑΕΠ που είναι προσπελάσιμο από το σύστημα Εγνατία Οδός / Κάθετοι Άξονες, ως ένδειξη του μεγέθους της αγοράς, η οποία δυνητικά ενοποιείται από τη λειτουργία του συστήματος αυτού. Ο δείκτης αποτελεί μια ποσοτική εκτίμηση της δυνητικής επίδρασης του συστήματος Εγνατία Οδός / Κάθετοι Άξονες στην οικονομία της περιοχής μελέτης λόγω των επιδράσεων στην αύξηση της κινητικότητας των συντελεστών παραγωγής και στη βελτίωση της προσπελασιμότητας των αγορών.

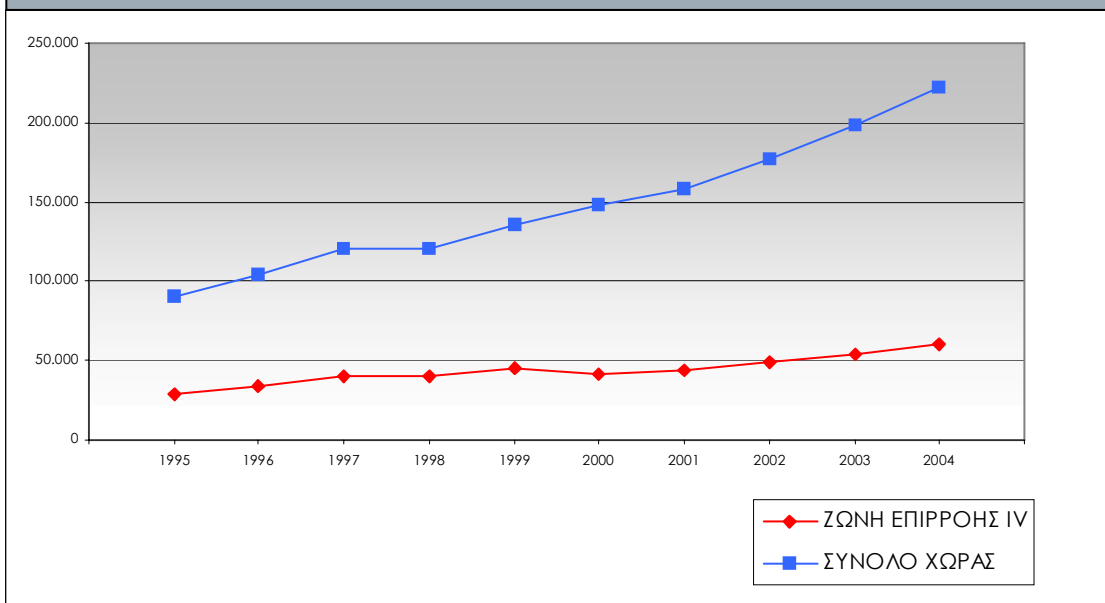
ΑΠΟΤΕΛΕΣΜΑΤΑ -ΕΚΤΙΜΗΣΗ

ΜΕΓΕΘΟΣ ΑΓΟΡΑΣ ΤΩΝ ΠΕΡΙΦΕΡΕΙΩΝ, 2004 (σε εκατ. ΜΑΔ και εκατ.Ευρώ)					
NUTS	ΠΕΡΙΦΕΡΕΙΑ	Ευρώ	ΜΑΔ	ΣΥΜΜΕΤΟΧΗ (%) ΣΤΟ ΑΕΠ ΤΗΣ ΧΩΡΑΣ (ΜΑΔ)	ΣΥΜΜΕΤΟΧΗ (%) ΣΤΟ ΑΕΠ ΤΗΣ ΖΩΝΗΣ IV (ΜΑΔ)
gr11	Ανατολική Μακεδονία και Θράκη	6.173,60	7.399,60	3,67%	13,49%
gr12	Κεντρική Μακεδονία	23.372,30	28.013,90	13,88%	51,06%
gr13	Δυτική Μακεδονία	3.313,20	3.971,10	1,97%	7,24%
gr14	Θεσσαλία	8.778,40	10.521,70	5,21%	19,18%
gr21	Ηπειρος	4.136,50	4.958,00	2,46%	9,04%
znIV	ΖΩΝΗ ΕΠΙΡΡΟΗΣ IV	45.774,00	54.864,30	27,18%	100,00%
gr22	Ιόνιοι Νήσοι	3.020,80	3.620,70	1,79%	
gr23	Δυτική Ελλάδα	7.148,70	8.568,40	4,24%	
gr24	Στερεά Ελλάδα	8.634,00	10.348,60	5,13%	
gr25	Πελοπόννησος	7.417,60	8.890,70	4,40%	
gr31	Αττική	80.006,30	95.895,00	47,50%	
gr41	Βόρειο Αιγαίο	2.203,40	2.641,00	1,31%	
gr42	Νότιο Αιγαίο	5.535,20	6.634,40	3,29%	
gr43	Κρήτη	8.677,30	10.400,50	5,15%	
gr	ΣΥΝΟΛΟ ΧΩΡΑΣ	168.417,20	201.863,60	100,00%	

Πηγή πρωτογενών δεδομένων: Eurostat 03/2007

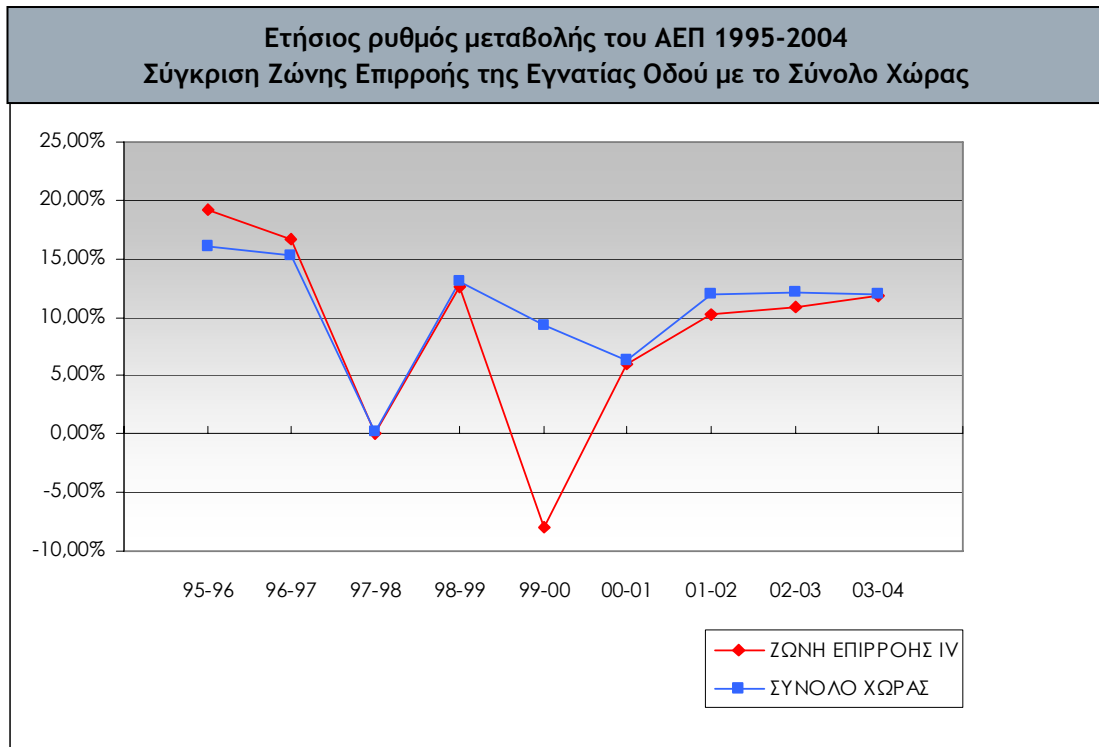
ΜΕΓΕΘΟΣ ΑΓΟΡΑΣ ΤΩΝ ΝΟΜΩΝ, 2004						
(σε εκατ. ΜΑΔ και εκατ. Ευρώ)						
NUTS	ΠΕΡΙΦΕΡΕΙΑ/ ΝΟΜΟΣ	Ευρώ	ΜΑΔ	ΣΥΜΜΕΤΟΧΗ (%) ΣΤΟ ΑΕΠ ΤΗΣ ΧΩΡΑΣ (ΜΑΔ)	ΣΥΜΜΕΤΟΧΗ (%) ΣΤΟ ΑΕΠ ΤΗΣ ΖΩΝΗΣ IV (ΜΑΔ)	ΣΥΜΜΕΤΟΧΗ (%) ΣΤΟ ΑΕΠ ΤΗΣ ΠΕΡΙΦΕΡΕΙΑΣ (ΜΑΔ)
gr11	Ανατολική Μακεδονία και Θράκη	6.173,60	7.399,60	3,67%	13,49%	100%
gr111	ΕΒΡΟΥ	1.616,10	1.937,10	0,96%	3,53%	26,18%
gr112	ΞΑΝΘΗΣ	1.082,40	1.297,30	0,64%	2,36%	17,53%
gr113	ΡΟΔΟΠΗΣ	1.006,70	1.206,60	0,60%	2,20%	16,31%
gr114	ΔΡΑΜΑΣ	900,10	1.078,80	0,53%	1,97%	14,58%
gr115	ΚΑΒΑΛΑΣ	1.568,30	1.879,80	0,93%	3,43%	25,40%
gr12	Κεντρική Μακεδονία	23.372,30	28.013,90	13,88%	51,06%	100%
gr121	ΗΜΑΘΙΑΣ	1.562,90	1.873,30	0,93%	3,41%	6,69%
gr122	ΘΕΣΣΑΛΟΝΙΚΗΣ	15.340,80	18.387,40	9,11%	33,51%	65,64%
gr123	ΚΙΛΚΙΣ	1.060,60	1.271,20	0,63%	2,32%	4,54%
gr124	ΠΕΛΛΑΣ	1.345,90	1.613,20	0,80%	2,94%	5,76%
gr125	ΠΙΕΡΙΑΣ	1.319,70	1.581,80	0,78%	2,88%	5,65%
gr126	ΣΕΡΡΩΝ	1.533,60	1.838,20	0,91%	3,35%	6,56%
gr127	ΧΑΛΚΙΔΙΚΗΣ	1.208,80	1.448,90	0,72%	2,64%	5,17%
gr13	Δυτική Μακεδονία	3.313,20	3.971,10	1,97%	7,24%	100%
gr131	ΓΡΕΒΕΝΩΝ	309,30	370,70	0,18%	0,68%	9,33%
gr132	ΚΑΣΤΟΡΙΑΣ	524,80	629,00	0,31%	1,15%	15,84%
gr133	ΚΟΖΑΝΗΣ	1.908,70	2.287,70	1,13%	4,17%	57,61%
gr134	ΦΛΩΡΙΝΑΣ	570,40	683,70	0,34%	1,25%	17,22%
gr14	Θεσσαλία	8.778,40	10.521,70	5,21%	19,18%	100%
gr141	ΚΑΡΔΙΤΣΑΣ	1.023,90	1.227,30	0,61%	2,24%	11,7%
gr142	ΛΑΡΙΣΣΑΣ	3.620,60	4.339,70	2,15%	7,91%	41,3%
gr143	ΜΑΓΝΗΣΙΑΣ	2.854,30	3.421,10	1,69%	6,24%	32,5%
gr144	ΤΡΙΚΑΛΩΝ	1.279,60	1.533,70	0,76%	2,80%	14,6%
gr21	Ήπειρος	4.136,50	4.958,00	2,46%	9,04%	100%
gr211	ΑΡΤΑΣ	623,30	747,10	0,37%	1,36%	15,07%
gr212	ΘΕΣΠΡΩΤΙΑΣ	510,80	612,20	0,30%	1,12%	12,35%
gr213	ΙΩΑΝΝΙΝΩΝ	2.331,20	2.794,20	1,38%	5,09%	56,36%
gr214	ΠΡΕΒΕΖΑΣ	671,20	804,50	0,40%	1,47%	16,23%
znIV	ΖΩΝΗ ΕΠΙΡΡΟΗΣ IV	45.774,00	54.864,30	27,18%	100,00%	
gr	ΣΥΝΟΛΟ ΧΩΡΑΣ	168.417,20	201.863,60	100,00%		

Πηγή πρωτογενών δεδομένων: Eurostat 03/2007

**Μέγεθος αγοράς σύμφωνα με το ΑΕΠ 1995-2004
Σύγκριση Ζώνης Επιρροής της Εγνατίας Οδού με το Σύνολο Χώρας**

**ΕΤΗΣΙΟΣ ΡΥΘΜΟΣ ΜΕΤΑΒΟΛΗΣ ΑΕΠ των ΠΕΡΙΦΕΡΕΙΩΝ, 1996-2000 & 2000-2004
(σε εκατ.Ευρώ και σταθερές τιμές 1995)**

NUTS	ΠΕΡΙΦΕΡΕΙΑ	1996	2000	2004	1996-2000	2000-2004
gr11	Ανατολική Μακεδονία και Θράκη	4.678,65	5.899,13	8.161,50	5,97%	8,45%
gr12	Κεντρική Μακεδονία	18.231,20	21.596,56	30.898,18	4,33%	9,37%
gr13	Δυτική Μακεδονία	2.850,05	3.100,86	4.380,05	2,13%	9,02%
gr14	Θεσσαλία	6.410,66	7.607,59	11.605,04	4,37%	11,13%
gr21	Ηπειρος	2.342,36	3.573,42	5.468,45	11,14%	11,22%
znIV	ΖΩΝΗ ΕΠΙΡΡΟΗΣ IV	34.512,92	41.777,55	60.513,23	4,89%	9,71%
gr22	Ιόνιοι Νήσοι	1.698,89	2.648,27	3.993,50	11,74%	10,81%
gr23	Δυτική Ελλάδα	5.833,54	6.745,67	9.450,58	3,70%	8,79%
gr24	Στερεά Ελλάδα	8.385,70	8.225,42	11.414,15	-0,48%	8,54%
gr25	Πελοπόννησος	5.185,80	7.119,30	9.806,07	8,24%	8,33%
gr31	Αττική	38.268,65	67.733,68	105.768,33	15,34%	11,79%
gr41	Βόρειο Αιγαίο	1.677,59	1.956,45	2.912,89	3,92%	10,46%
gr42	Νότιο Αιγαίο	3.128,54	4.958,84	7.317,53	12,20%	10,22%
gr43	Κρήτη	5.649,51	7.639,15	11.471,39	7,83%	10,70%
gr	ΣΥΝΟΛΟ ΧΩΡΑΣ	104.341,14	148.804,46	222.647,54	9,28%	10,60%

Πηγή πρωτογενών δεδομένων: Eurostat 03/2007



Το 2004, το ΑΕΠ (Ακαθάριστο Εγχώριο Προϊόν) που παρήχθη συνολικά στις 5 Περιφέρειες της Ζώνης Επιρροής IV ήταν 50.513,23 εκ. €, περίπου το 1/4 του συνολικού εθνικού ΑΕΠ. Με βάση τις σταθερές τιμές 1995, στο διάστημα 1995-2004 το ΑΕΠ μεταβλήθηκε με εν γένει αυξανόμενους ρυθμούς. Πιο συγκεκριμένα, για τα έτη 1996-2000 ο ετήσιος ρυθμός αύξησης του ΑΕΠ στη Ζώνη IV ήταν κατά το ήμισυ μικρότερος του μέσου Χώρας, ενώ στο διάστημα 2000-2004 ήταν σχεδόν στα ίδια επίπεδα.

Το 2004, η Κεντρική Μακεδονία παρήγαγε 51,06% του ΑΕΠ της Ζώνης IV και ακολουθούν η Θεσσαλία (19,18%) και η Ανατολική Μακεδονία και Θράκη (13,49%). Η Ήπειρος και η Δυτική Μακεδονία έχουν τη μικρότερη συμμετοχή στην παραγωγή του ΑΕΠ της Ζώνης IV (9,04% και 7,24% αντιστοίχως). Στην πενταετία 1996-2000, μόνο η Περιφέρεια Ηπείρου παρουσίασε μέσο ετήσιο ρυθμό μεταβολής μεγαλύτερο του μέσου Χώρας, ενώ οι υπόλοιπες Περιφέρειες παρουσίασαν σαφώς μικρότερο ρυθμό σε σχέση με το μέσο Χώρας. Στην πενταετία 2000-2004 ο μέσος ετήσιος ρυθμός μεταβολής του ΑΕΠ βελτιώθηκε αισθητά για όλες τις Περιφέρειες της Ζώνης. Η Ήπειρος και η Θεσσαλία παρουσίασαν καλύτερη επίδοση από το μέσο της Χώρας, ενώ και οι υπόλοιπες τρεις Περιφέρειες προσεγγίσαν το εθνικό μέσο όρο.

Σε επίπεδο Νομών, ο Νομός Θεσσαλονίκης συμμετέχει με το μεγαλύτερο ποσοστό (περισσότερο του 1/3) στο ΑΕΠ της Ζώνης Επιρροής IV. Όλοι οι άλλοι Νομοί συμμετέχουν με ποσοστό από μόλις 0,5-2% (Νομοί Γρεβενών, Θεσπρωτίας, Καστοριάς, Φλώρινας, Άρτας, Πρέβεζας, και Δράμας), από 2-5% (οι περισσότεροι υπόλοιποι Νομοί) και από 5-8% (Νομοί Ιωαννίνων, Λάρισας και Μαγνησίας).

Την πενταετία 1996-2000 τον μεγαλύτερο ετήσιο ρυθμό αύξησης παρουσίασαν οι Νομοί Ιωαννίνων (13,07%), Θεσπρωτίας (12,55%), Πρέβεζας (11,68%), Ροδόπης (10,30%) και Έβρου (10,24%). Οι υπόλοιποι Νομοί παρουσίασαν επίδοση χαμηλότερη από το μέσο της Χώρας. Μείωση ή μηδενική αύξηση του ετήσιου ρυθμού μεταβολής ΑΕΠ σε σταθερές τιμές παρουσίασαν οι Νομοί Κοζάνης και Καρδίτσας. Την περίοδο 2000-2004 ο μέσος ετήσιος ρυθμός μεταβολής του ΑΕΠ παρουσιάζεται μεγαλύτερος του αντίστοιχου εθνικού στους Νομούς Ιωαννίνων (13,39%), Μαγνησίας (11,68%), Τρικάλων (11,27%), Λάρισας (11,17) και Θεσσαλονίκης (10,64%). Από τους υπόλοιπους Νομούς οι περισσότεροι παρουσιάζουν επίδοση από 7%-10% (π.χ. Χαλκιδική 7% και Θεσπρωτία 10%), ενώ οι Νομοί Σερρών και Ημαθίας παρουσιάζουν το χαμηλότερο ρυθμό μεταβολής του ΑΕΠ (5,74% και 5,87% αντίστοιχα). Κανένας Νομός της Ζώνης IV δεν παρουσίασε μείωση ή μηδαμινή αύξηση του ΑΕΠ την πενταετία 2000-2004.

Τέλος, για τη συνολική περίοδο 1996-2004 τις καλύτερες επιδόσεις σε επίπεδο μέσου ετήσιου ρυθμού μεταβολής του ΑΕΠ παρουσιάζουν οι Νομοί Ιωαννίνων (13,23%) και Θεσπρωτίας (12,55%), ενώ οι αντίστοιχοι μέσοι όροι είναι 9,94% για τη Χώρα και 7,27% για το σύνολο της Ζώνης IV. Τις χαμηλότερες επιδόσεις (λιγότερο από 5% ρυθμό μεταβολής) παρουσιάζουν οι Νομοί Καρδίτσας, Κοζάνης, Πέλλας, Καστοριάς και Δράμας.

ΜΕΤΑΔΕΔΟΜΕΝΑ

Πηγές

Οι τιμές του ΑΕΠ σε ΜΑΔ (Μονάδες Αγοραστικής Δύναμης) και σε Ευρώ (τρέχουσες τιμές) καθώς και οι αποπληθωριστές του ΑΕΠ, προέρχονται από τη βάση δεδομένων της Eurostat, Μάρτιος 2007.

Επισημαίνεται ότι τα δεδομένα αυτά παρουσιάζουν σημαντικές διαφορές σε σύγκριση με αυτά που αναφέρονται στα Δελτία Αποτελεσμάτων των σχετικών δεικτών και τα οποία βασίζονταν στην ενημέρωση της Eurostat Ιανουαρίου 2006. Αυτές οι διαφορές οφείλονται στο γεγονός ότι το 2005 έγιναν μεγάλες αναθεωρήσεις στους εθνικούς και περιφερειακούς λογαριασμούς σχεδόν σε όλα τα Κράτη Μέλη συμπεριλαμβανομένης και της Ελλάδας (αναλυτική πληροφόρηση για τις μεθοδολογικές αλλαγές στο: «Changes to National Accounts in 2005»:

http://epp.eurostat.cec.eu.int/cache/ITY_PUBLIC/NATIONAL_ACCOUNTS_2005/EN/NATIONAL_ACCOUNTS_2005-EN.PDF, Σεπτ. 2006).

Σε μερικές μάλιστα περιπτώσεις οι αλλαγές αυτές ήταν πολύ σημαντικές. Χαρακτηριστική είναι η περίπτωση της Θεσσαλίας όπου υπήρξε μια αξιοσημείωτη προς τα πάνω αναθεώρηση για τα έτη 2001 και 2002 κυρίως στους κλάδους Μεταποίηση, Κατασκευές, Εκπαίδευση, Υγεία και Κοινωνική Πρόνοια. Για τους λόγους αυτούς προκύπτουν σημαντικές αλλαγές και στις εκτιμήσεις εξέλιξης των διαφόρων Περιφερειών/ Νομών σε σχέση με όσα αναγράφονται στα αντίστοιχα Δελτία

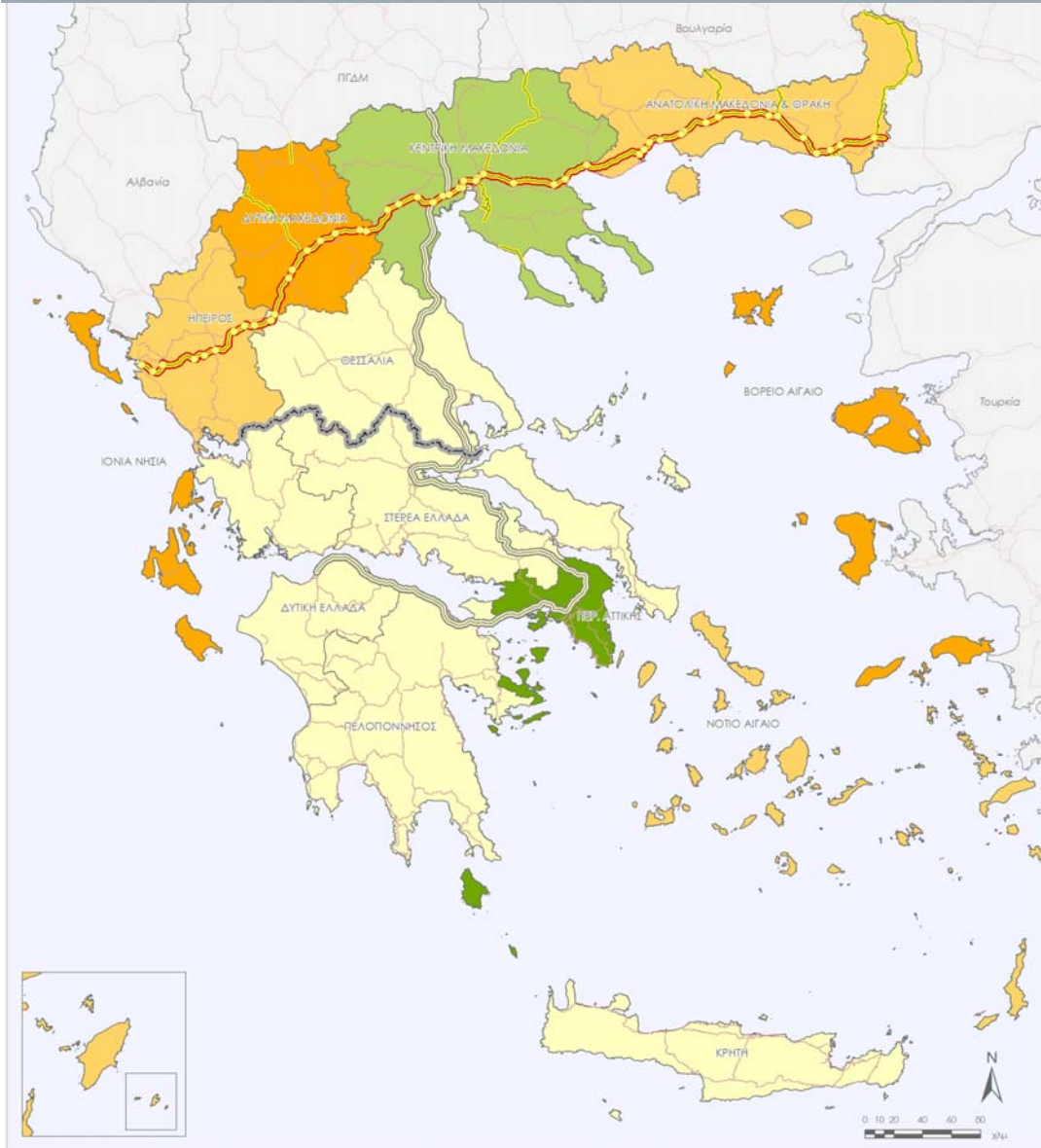
Αποτελεσμάτων Δεικτών, τα οποία δημοσιεύθηκαν από το Παρατηρητήριο τον Μάρτιο του 2006.

Μεθοδολογία

Το ΑΕΠ της Ζώνης IV προκύπτει ως άθροισμα του ΑΕΠ των πέντε Περιφερειών: Ηπείρου, Δυτικής Μακεδονίας, Κεντρικής Μακεδονίας, Ανατολικής Μακεδονίας & Θράκης, και Θεσσαλίας. Ο ετήσιος ρυθμός μεταβολής του ΑΕΠ προκύπτει από την εφαρμογή του τύπου του αποπληθωρισμού στις σταθερές τιμές του ΑΕΠ (τιμές 1995). Οι σταθερές τιμές υπολογίστηκαν με τη χρήση των αποπληθωριστών, που υπολογίζει η Eurostat για κάθε Χώρα.

Σύμφωνα με τη Στατιστική Υπηρεσία της Ε.Ε. (Eurostat: *Statistics in Focus, Theme 2, 56/2002*), η σύγκριση οικονομικών μεγεθών σε διακρατικό και διαπεριφερειακό επίπεδο με βάση το ΑΕΠ σε ορισμένο έτος είναι θεμιτό να γίνεται σε όρους Μονάδων Αγοραστικής Δύναμης (ΜΑΔ). Το ΑΕΠ σε όρους ΜΑΔ δεν είναι θεμιτό, όμως, να συγκρίνεται μεταξύ διαφορετικών ετών. Η προσέγγιση της διαχρονικής μεταβολής των οικονομικών μεγεθών πρέπει να γίνεται με βάση το ΑΕΠ σε πραγματικούς όρους, δηλαδή σε σταθερές τιμές, όπου γίνεται ρητή προσαρμογή των μεταβολών των τιμών μεταξύ των ετών.

Χάρτης 1. Μέγεθος αγοράς (ΑΕΠ) ανά Περιφέρεια, 2004



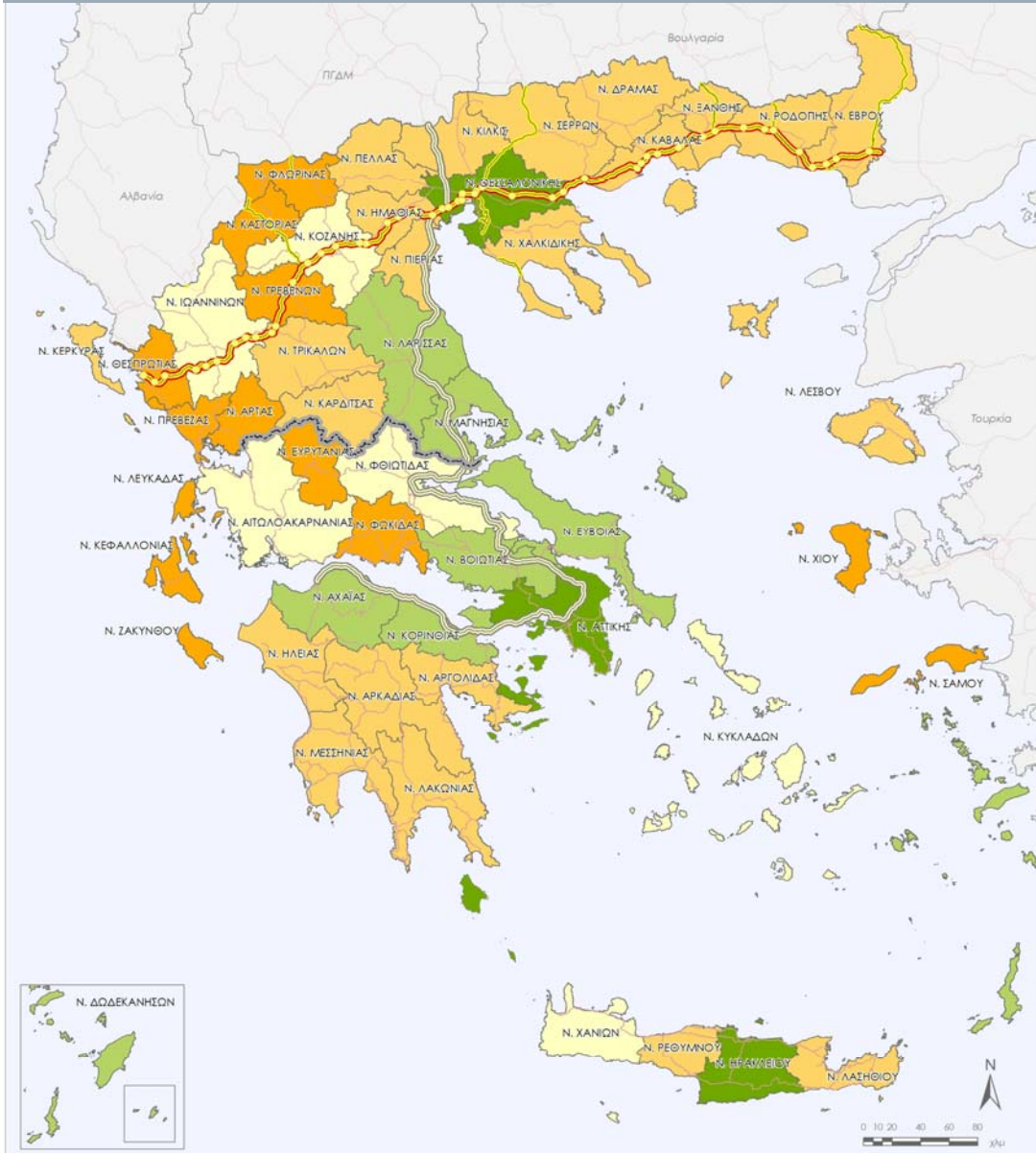
ΥΠΟΜΝΗΜΑ

ΝΟΜΟΙ: ΑΕΠ σε εκατομ. ΜΑΔ 2004

- < 4.000
- 4.000 - 8.000
- 8.000 - 15.000
- 15.000 - 30.000
- > 30.000

- ΑΝΕΩΠΕΔΟΙ ΚΟΜΒΟΙ ΕΓΝΑΤΙΑΣ ΟΔΟΥ
- ΕΓΝΑΤΙΑ ΟΔΟΣ
- ΚΑΘΕΤΟΙ ΑΞΟΝΕΣ ΕΓΝΑΤΙΑΣ
- ΑΥΤΟΚΙΝΗΤΟΔΡΟΜΟΣ ΠΑΘΕ
- ΚΥΡΙΟ ΟΔΙΚΟ ΔΙΚΤΥΟ
- ΟΡΙΟ ΣΩΝΗΣ ΕΠΙΡΡΟΗΣ IV

Χάρτης 2. Μέγεθος αγοράς (ΑΕΠ) ανά Νομό, 2004



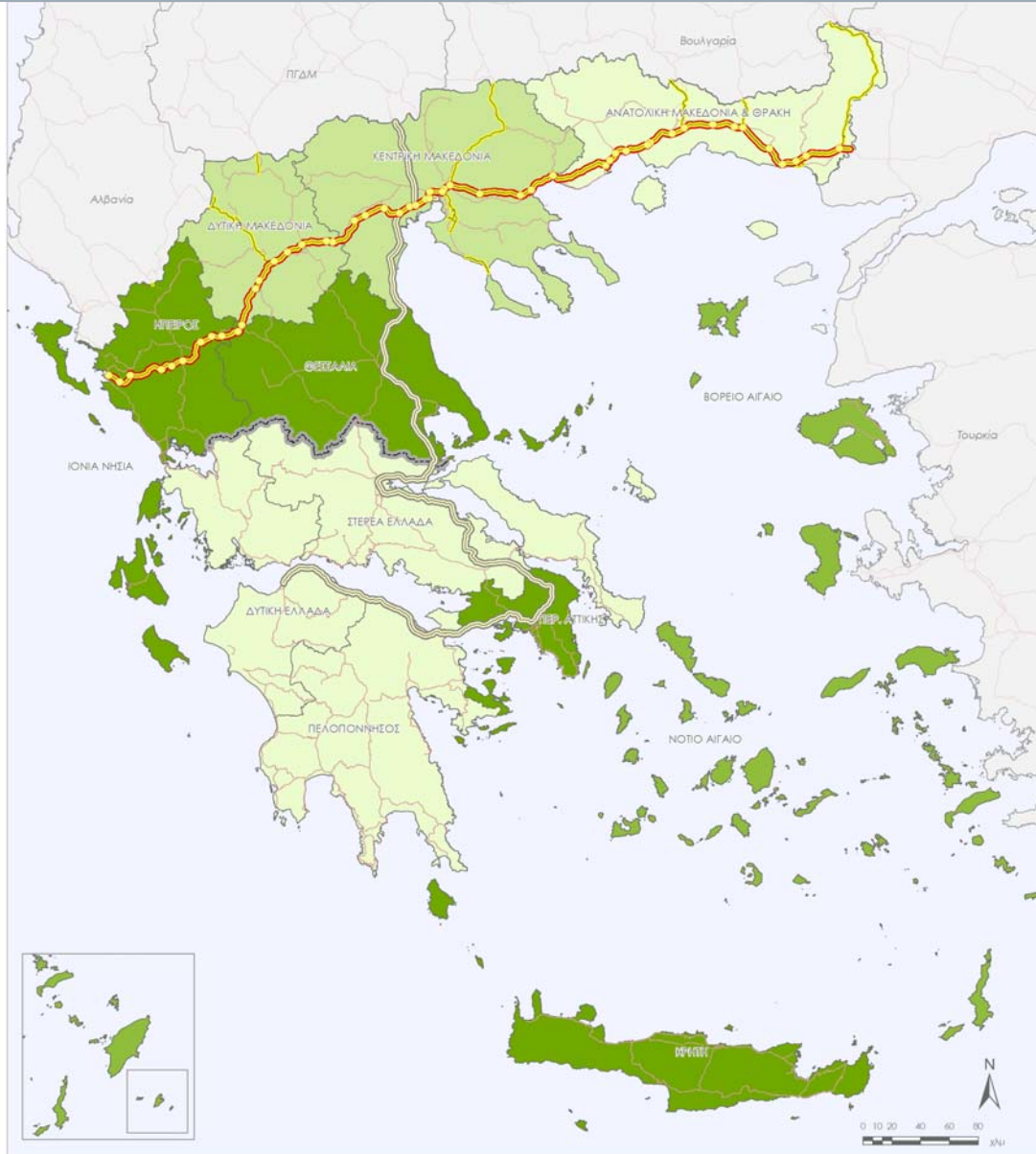
ΥΠΟΜΝΗΜΑ

ΑΕΠ ανά Νομό, σε εκατομ. ΜΑΔ 2004

- < 1.000
- 1.000 - 2.000
- 2.000 - 3.000
- 3.000 - 5.000
- > 5.000

- ΑΝΙΣΟΠΕΔΟΙ ΚΟΜΒΟΙ ΕΓΝΑΤΙΑΣ ΟΔΟΥ
- ΕΓΝΑΤΙΑ ΟΔΟΣ
- ΚΑΘΕΤΟΙ ΛΕΩΝΕΣ ΕΓΝΑΤΙΑΣ
- ΑΥΤΟΚΙΝΗΤΟΔΡΟΜΟΣ ΠΑΦΟΣ
- ΚΥΡΙΟ ΟΔΙΚΟ ΔΙΚΤΥΟ
- ΟΡΙΟ ΖΩΝΗΣ ΕΠΙΡΡΟΗΣ IV

Χάρτης 3. Ετήσιος ρυθμός μεταβολής ΑΕΠ ανά Περιφέρεια, 2000-2004



ΥΠΟΜΝΗΜΑ

ΕΤΗΣΙΟΣ ΡΥΘΜΟΣ ΜΕΤΑΒΟΛΗΣ ΑΕΠ 2000-2004
(σε εκατ.ευρώ και σε σταθερές τιμές 1995)

- < 9%
- 9% - 9,5%
- 9,5% - 10%
- 10% - 10,5%
- > 10,5%

- ΑΝΙΣΟΠΕΔΟΙ ΚΟΜΒΟΙ ΕΓΝΑΤΙΑΣ ΟΔΟΥ
- ΕΓΝΑΤΙΑ ΟΔΟΣ
- ΚΑΘΕΤΟΙ ΑΞΟΝΕΣ ΕΓΝΑΤΙΑΣ
- ΑΥΤΟΚΙΝΗΤΟΔΡΟΜΟΣ ΠΑΘΕ
- ΚΥΡΙΟ ΟΔΙΚΟ ΔΙΚΤΥΟ
- ΟΡΙΟ ΣΩΝΗΣ ΕΠΙΡΡΟΗΣ IV

Χάρτης 4. Ετήσιος ρυθμός μεταβολής ΑΕΠ ανά Νομό, 2000-2004



ΥΠΟΜΝΗΜΑ

ΕΤΗΣΙΟΣ ΡΥΘΜΟΣ ΜΕΤΑΒΟΛΗΣ ΑΕΠ 2000-2004
(σε εκατ. ευρώ και σε σταθερές τιμές 1995)

- < 6%
- 6% - 8%
- 8% - 10%
- 10% - 12%
- > 12%

- ΑΝΙΣΟΠΕΔΟΙ ΚΟΜΒΟΙ ΕΓΝΑΤΙΑΣ ΟΔΟΥ
- ΕΓΝΑΤΙΑ ΟΔΟΣ
- ΚΑΘΕΤΟΙ ΑΞΟΝΕΣ ΕΓΝΑΤΙΑΣ
- ΑΥΤΟΚΙΝΗΤΟΔΡΟΜΟΣ ΠΛΑΘΕ
- ΚΥΡΙΟ ΟΔΙΚΟ ΔΙΚΤΥΟ
- ΟΡΙΟ ΖΩΝΗΣ ΕΠΙΡΡΟΗΣ IV