

## ΔΕΛΤΙΟ ΑΠΟΤΕΛΕΣΜΑΤΩΝ ΔΕΙΚΤΗ ΚΟ-Ε-1: ΤΟΜΕΑΚΗ ΣΥΝΘΕΣΗ ΑΚΑΘΑΡΙΣΤΗΣ ΠΡΟΣΤΙΘΕΜΕΝΗΣ ΑΞΙΑΣ (ΑΠΑ)

### ΟΡΙΣΜΟΣ - ΣΚΟΠΙΜΟΤΗΤΑ

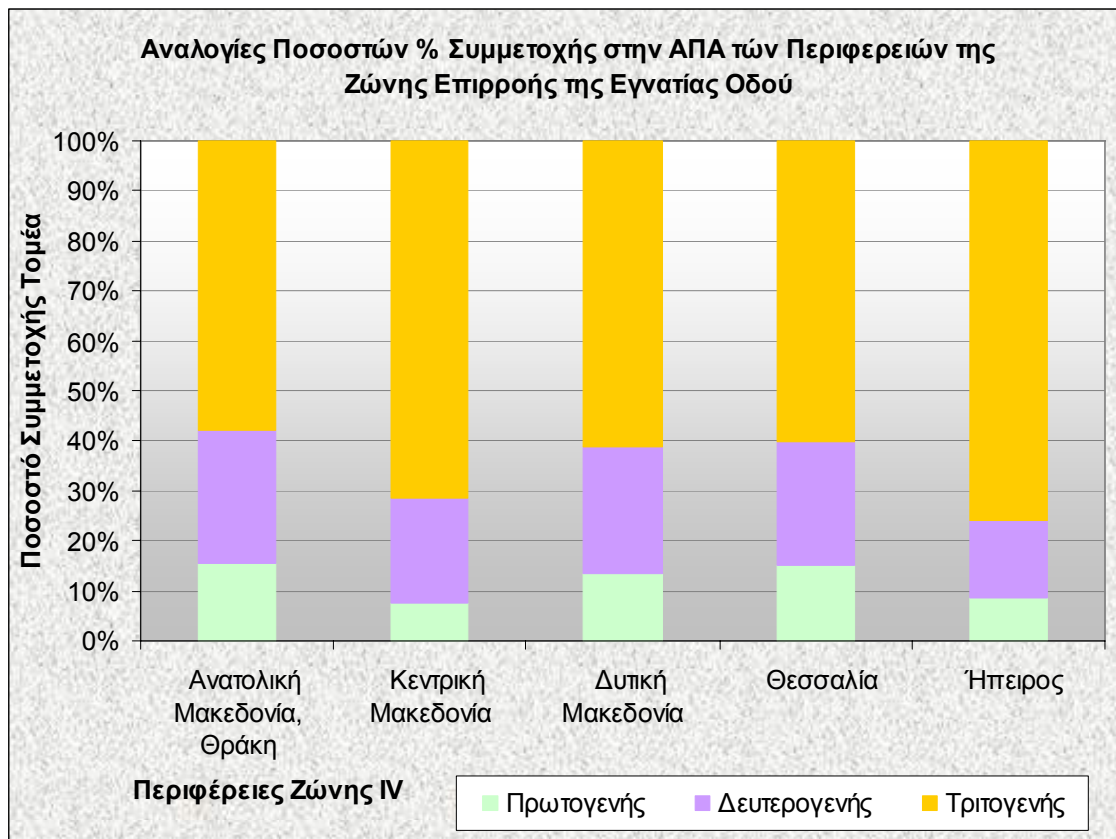
Ο δείκτης καταγράφει τη σύνθεση της Ακαθάριστης Προστιθέμενης Αξίας (ΑΠΑ) ανά Νομό/Περιφέρεια και τομέα παραγωγής (πρωτογενής, δευτερογενής, τριτογενής), καθώς και τη βαρύτητα του κλάδου των μεταφορών ως ποσοστό στο σύνολο της ΑΠΑ. Η σύνθεση της ΑΠΑ αποτελεί βασικό διαρθρωτικό χαρακτηριστικό της περιφερειακής οικονομίας.

### ΑΠΟΤΕΛΕΣΜΑΤΑ -ΕΚΤΙΜΗΣΗ

Η τομεακή σύνθεση της Ακαθάριστης Προστιθέμενης Αξίας (ΑΠΑ) στη Ζώνη Επιρροής (IV) της Εγνατίας Οδού<sup>1</sup> Η τομεακή σύνθεση της Ακαθάριστης Προστιθέμενης Αξίας (ΑΠΑ) στη Ζώνη IV αναδεικνύει τη σαφή κυριαρχία του τριτογενούς τομέα, καθώς στον τομέα αυτό παράχθηκε το 67,05% της συνολικής ΑΠΑ της Ζώνης IV (στοιχεία έτους 2003). Ακολουθούν ο δευτερογενής και ο πρωτογενής τομέας με 22,4% και 10,54% της συνολικής ΑΠΑ της Ζώνης IV αντιστοίχως. Το 2003 στις πέντε Περιφέρειες παράχθηκε το 50,15% του συνολικού εθνικού προϊόντος στον πρωτογενή τομέα, το 32,8% του δευτερογενούς και το 30,3% του τριτογενούς.

Η σημασία των τριών τομέων στην περιφερειακή παραγωγή και οικονομία, διαφέρει μεταξύ των Περιφερειών. Το 2003, σε δυο Περιφέρειες, Ανατολικής Μακεδονίας και Θράκης και Θεσσαλίας, η συμμετοχή του πρωτογενούς τομέα ήταν υπερδιπλάσια του αντίστοιχου εθνικού δείκτη (15,53% και 15% αντιστοίχως σε σύγκριση με το 6,8% της Χώρας), ενώ η Κεντρική Μακεδονία ήταν η Περιφέρεια που στηρίχθηκε λιγότερο στον πρωτογενή τομέα (7,5%). Σε τρεις από τις πέντε Περιφέρειες της Ζώνης (Ανατολική Μακεδονία και Θράκη, Δυτική Μακεδονία και Θεσσαλία) το ποσοστό του δευτερογενούς τομέα στο συνολικό προϊόν ήταν μεγαλύτερο από το αντίστοιχο εθνικό. Στον τριτογενή τομέα το εθνικό ποσοστό ξεπερνά η Περιφέρεια Ηπείρου, ενώ η Περιφέρεια Κεντρικής Μακεδονίας έχει περίπου το ίδιο ποσοστό με το μέσο Χώρας.

<sup>1</sup> Η Ζώνη Επιρροής IV περιλαμβάνει τις Περιφέρειες Ηπείρου, Δυτικής Μακεδονίας, Κεντρικής Μακεδονίας, Ανατολικής Μακεδονίας & Θράκης και Θεσσαλίας.



Σε επίπεδο νομών χαρακτηριστικά παραδείγματα είναι τα ακόλουθα: Οι Νομοί Γρεβενών, Πέλλας, Σερρών, Έβρου και Καρδίτσας παρουσιάζουν τη μεγαλύτερη εξάρτηση από τον πρωτογενή τομέα (ποσοστό ΑΠΑ στον πρωτογενή τομέα μεγαλύτερο του 20%) ενώ οι Νομοί Ιωαννίνων και Θεσσαλονίκης τη μικρότερη. Πάνω από το 30% του συνολικού προϊόντος προήλθε από τον δευτερογενή τομέα στους Νομούς Ξάνθης, Κιλκίς, Μαγνησίας, Κοζάνης και Ροδόπης, ενώ στο Νομούς Θεσπρωτίας, Γρεβενών και Πιερίας ο δευτερογενής τομέας εμφανίζει τη μικρότερη συμμετοχή. Ο Νομός Θεσπρωτίας, χαρακτηρίζεται και από το υψηλότερο ποσοστό στον τριτογενή τομέα (82,81%) μαζί με τους Νομούς Καστοριάς, Ιωαννίνων, Πιερίας και Θεσσαλονίκης, ενώ στους Νομούς Κιλκίς, Ροδόπης και Ξάνθης το ποσοστό αυτό είναι το μικρότερο της Ζώνης.

Το 2003, στις Περιφέρειες Κεντρικής Μακεδονίας και Θεσσαλίας παράχθηκε σχεδόν το 1/3 της εθνικού αγροτικού προϊόντος, στην Κεντρική Μακεδονία το 16,1% του εθνικού προϊόντος του δευτερογενούς τομέα και το 16,8% του τριτογενούς. Σε νομαρχιακό επίπεδο, στο Ν. Λάρισας παράχθηκε το 6% του αγροτικού προϊόντος της Χώρας και στο Ν. Θεσσαλονίκης το 11,24% του συνολικού προϊόντος του δευτερογενούς τομέα και το 11,85% του τριτογενούς.

ΑΚΑΘΑΡΙΣΤΗ ΠΡΟΣΘΙΘΕΜΕΝΗ ΑΞΙΑ ΑΝΑ ΤΟΜΕΑ ΚΑΙ ΑΝΑ ΝΟΜΟ ΚΑΙ ΠΕΡΙΦΕΡΕΙΑ, 2003 (σε εκατ. €)																	
NUTS	Περιφέρεια-Νομός	Συνολική ΑΠΑ	Πρωτογενής				Δευτερογενής				Τριτογενής						
			ΑΠΑ	(%) στην εθνική ΑΠΑ	(%) στην ΑΠΑ του Νομού-Περιφέρειας	(%) στην ΑΠΑ της Ζώνης IV	ΑΠΑ	(%) στην εθνική ΑΠΑ	(%) στην ΑΠΑ του Νομού-Περιφέρειας	(%) στην ΑΠΑ της Ζώνης IV	ΑΠΑ	(%) στην εθνική ΑΠΑ	(%) στην ΑΠΑ του Νομού-Περιφέρειας				
gr	Ελλάδα	136.336,9	9.232,8	100,00%	6,77%					29.989,7	100,00%	22,00%			97.114,4	100,00%	71,23%
znIV	Ζώνη Επιρροής IV	43.930,5	4.630,5	50,15%	10,54%	100,00%	9.842,6	32,82%	22,40%	100,00%	29.457,4	30,33%	67,05%				
znII	Ζώνη Επιρροής II	27.815,4	2.063,4	22,35%	7,42%	44,56%	6.461,1	21,54%	23,23%	65,64%	19.290,8	19,86%	69,35%				
znIII	Ζώνη Επιρροής III	16.115,2	2.567,1	27,80%	15,93%	55,44%	3.381,5	11,28%	20,98%	34,36%	10.166,4	10,47%	63,09%				
gr11	Ανατολική Μακεδονία, Θράκη	5.762,7	894,9	9,69%	15,53%	19,33%	1.524,6	5,08%	26,46%	15,49%	3.343,2	3,44%	58,01%				
gr111	Έβρος	1.548,6	331,7	3,59%	21,42%	7,16%	324,6	1,08%	20,96%	3,30%	892,3	0,92%	57,62%				
gr112	Εύβοια	983,8	85,4	0,92%	8,68%	1,84%	455,6	1,52%	46,31%	4,63%	442,7	0,46%	45,00%				
gr113	Ροδόπη	975,2	189,4	2,05%	19,42%	4,09%	307,1	1,02%	31,49%	3,12%	478,6	0,49%	49,08%				
gr114	Δράμα	773,9	141,5	1,53%	18,28%	3,06%	116,0	0,39%	14,99%	1,18%	516,4	0,53%	66,73%				
gr115	Καβάλα	1.481,2	146,9	1,59%	9,92%	3,17%	321,3	1,07%	21,69%	3,26%	1.013,1	1,04%	68,40%				
gr12	Κεντρική Μακεδονία	22.868,4	1.717,4	18,60%	7,51%	37,09%	4.820,0	16,07%	21,08%	48,97%	16.331,0	16,82%	71,41%				
gr121	Ημαθία	1.387,6	145,4	1,57%	10,48%	3,14%	406,2	1,35%	29,27%	4,13%	836,0	0,86%	60,25%				
gr122	Θεσσαλονίκη	15.266,0	384,9	4,17%	2,52%	8,31%	3.371,7	11,24%	22,09%	34,26%	11.509,4	11,85%	75,39%				
gr123	Κιλκίς	1.003,5	139,1	1,51%	13,86%	3,00%	412,1	1,37%	41,07%	4,19%	452,3	0,47%	45,07%				
gr124	Πέλλα	1.261,6	293,7	3,18%	23,28%	6,34%	192,5	0,64%	15,26%	1,96%	775,4	0,80%	61,46%				
gr125	Πέφια	1.053,1	142,9	1,59%	13,57%	3,09%	93,2	0,31%	8,85%	0,95%	816,9	0,84%	77,57%				
gr126	Σέρρες	1.532,9	349,7	3,79%	22,81%	7,55%	183,8	0,61%	11,99%	1,87%	999,3	1,03%	65,19%				
gr127	Χαλκιδική	1.363,9	261,7	2,83%	19,19%	5,65%	160,5	0,54%	11,77%	1,63%	941,6	0,97%	69,04%				
gr13	Δυτική Μακεδονία	3.628,3	484,7	5,25%	13,36%	10,47%	925,3	3,09%	25,50%	9,40%	2.218,3	2,28%	61,14%				
gr131	Γρεβενά	338,7	96,1	1,04%	28,37%	2,08%	13,7	0,05%	4,04%	0,14%	228,9	0,24%	67,58%				
gr132	Καστοριά	631,5	70,6	0,76%	11,18%	1,52%	63,2	0,21%	10,01%	0,64%	497,8	0,51%	78,83%				
gr133	Κοζάνη	2.030,1	203,9	2,21%	10,04%	4,40%	723,9	2,41%	35,86%	7,35%	1.102,4	1,14%	54,30%				
gr134	Φλώρινα	627,9	114,1	1,24%	18,17%	2,46%	124,5	0,42%	19,83%	1,26%	389,2	0,40%	61,98%				
gr14	Θεσσαλία	8.233,6	1.234,1	13,37%	14,99%	26,65%	2.044,4	6,82%	24,83%	20,77%	4.955,1	5,10%	60,18%				
gr141	Καρδίτσα	1.121,5	235,9	2,56%	21,03%	5,09%	121,3	0,40%	10,82%	1,23%	764,3	0,79%	68,15%				
gr142	Λάρισα	3.298,2	554,5	6,01%	16,81%	11,97%	859,6	2,87%	26,06%	8,73%	1.884,1	1,94%	57,13%				
gr143	Μαγνησία	2.571,4	229,4	2,48%	8,92%	4,95%	925,8	3,09%	36,00%	9,41%	1.416,3	1,46%	55,08%				
gr144	Τρίκαλα	1.242,4	214,3	2,32%	17,25%	4,63%	137,7	0,46%	11,08%	1,40%	890,4	0,92%	71,67%				
gr21	Ηπείρος	3.437,5	299,4	3,24%	8,71%	6,47%	528,3	1,76%	15,37%	5,37%	2.609,8	2,69%	75,92%				
gr211	Άρτα	598,8	82,7	0,90%	13,81%	1,79%	79,5	0,27%	13,28%	0,81%	436,6	0,45%	72,91%				
gr212	Θεσπρωτία	419,5	47,6	0,52%	11,35%	1,03%	24,5	0,08%	5,84%	0,25%	347,4	0,36%	82,81%				
gr213	Ιωάννινα	1.851,8	82,4	0,89%	4,45%	1,78%	328,7	1,10%	17,75%	3,34%	1.440,7	1,48%	77,80%				
gr214	Πρέβεζα	567,4	86,7	0,94%	15,28%	1,87%	95,4	0,32%	16,85%	0,97%	385,1	0,40%	67,87%				
gr22	Ιόνια Νησιά	2.473,1	191,6	2,08%	7,75%		315,9	1,05%	12,77%		1.965,6	2,02%	79,48%				
gr23	Δυτική Ελλάδα	6.969,5	856,4	9,28%	12,29%		1.164,3	3,88%	16,71%		4.948,7	5,10%	71,01%				
gr24	Στερά Ελλάδα	9.882,6	892,9	9,67%	9,04%		4.355,9	14,52%	44,08%		4.633,8	4,77%	46,89%				
gr25	Πελοπόννησος	7.089,2	997,8	10,81%	14,07%		2.130,1	7,10%	30,05%		3.961,4	4,08%	55,88%				
gr3	Αττική	51.901,9	293,7	3,18%	0,57%		10.157,3	33,87%	19,57%		41.451,0	42,68%	79,86%				
gr41	Βόρειο Αιγαίο	2.520,2	276,7	3,00%	10,98%		663,7	2,21%	26,34%		1.579,8	1,63%	62,69%				
gr42	Νότιο Αιγαίο	4.123,8	342,2	3,71%	8,30%		416,3	1,39%	10,10%		3.365,3	3,47%	81,61%				
gr43	Κρήτη	7.446,0	751,0	8,13%	10,09%		943,5	3,15%	12,67%		5.751,5	5,92%	77,24%				

Πηγή: Eurostat 06/2006

Με τη χρήση ενός συντελεστή συμμετοχής (location quotient) προκύπτει ότι το 2003, τρεις Νομοί εξειδικεύονται στον δευτερογενή τομέα (Ξάνθης, Κοζάνης και Μαγνησίας), δύο στον τριτογενή (Ιωαννίνων και Θεσσαλονίκης) και όλοι οι υπόλοιποι στον πρωτογενή.

Σε ό,τι αφορά τον κλάδο των μεταφορών, το 2003 στη Ζώνη IV παράχθηκε το 26,15% του συνολικού προϊόντος του κλάδου. Η βαρύτητα του κλάδου αυτού στην οικονομία της Ζώνης IV ήταν λίγο χαμηλότερη από ότι σε επίπεδο Χώρας. Την τετραετία (2000-2003) ο ετήσιος ρυθμός μεταβολής ήταν στο 2,6% τη στιγμή που ο αντίστοιχος ετήσιος ρυθμός μεταβολής σε εθνικό επίπεδο ήταν 3,69%. Σε περιφερειακό επίπεδο, οι μεταφορές διαδραματίζουν σημαντικότερο ρόλο στην Περιφέρεια Ηπείρου, αφού αντιστοιχούν στο 9,33% του συνολικού προϊόντος της Περιφέρειας σε σύγκριση με το 6,88% της Ζώνης IV. Τέλος, στην Κεντρική Μακεδονία παράγεται το 13,35% του εθνικού προϊόντος των μεταφορών.

ΑΚΑΘΑΡΙΣΤΗ ΠΡΟΣΤΙΘΕΜΕΝΗ ΑΞΙΑ ΑΝΑ ΤΟΜΕΑ ΚΑΙ ΑΝΑ ΝΟΜΟ ΚΑΙ ΠΕΡΙΦΕΡΕΙΑ, 2003 (σε εκατ. €)									
NUTS	Περιφέρεια-Νομός	Συνολική ΑΠΑ		Πρωτογενής		Δευτερογενής		Τριτογενής	
		ΑΠΑ	Ετήσιος ρυθμός μεταβολής 2000-2003	ΑΠΑ	Ετήσιος ρυθμός μεταβολής 2000-2003	ΑΠΑ	Ετήσιος ρυθμός μεταβολής 2000-2003	ΑΠΑ	Ετήσιος ρυθμός μεταβολής 2000-2003
gr	Ελλάδα	136.336,9	4,71%	9.232,8	2,11%	29.989,7	5,74%	97.114,4	4,65%
zplV	Ζώνη Επιρροής IV	43.930,5	4,11%	4.630,5	1,68%	9.842,6	5,43%	29.457,4	4,09%
zplI	Ζώνη Επιρροής I	27.815,4	3,63%	2.063,4	-0,06%	6.461,1	4,08%	19.290,8	3,91%
zplII	Ζώνη Επιρροής II	16.115,2	4,96%	2.567,1	3,17%	3.381,5	8,22%	10.166,4	4,41%
zplIII	Ζώνη Επιρροής III	16.115,2	4,96%	2.567,1	3,17%	3.381,5	8,22%	10.166,4	4,41%
gr11	Ανατολική Μακεδονία, Θράκη	5.762,7	3,98%	894,9	0,71%	1.524,6	7,24%	3.343,2	3,51%
gr111	Έβρος	1.548,6	3,09%	331,7	-2,01%	324,6	4,29%	892,3	4,83%
gr112	Ξάνθη	983,8	6,48%	85,4	-4,71%	455,6	11,68%	442,7	4,41%
gr113	Ροδόπη	975,2	5,68%	189,4	2,62%	307,1	12,18%	478,6	3,37%
gr114	Δράμα	773,9	2,16%	141,5	5,96%	116,0	1,37%	516,4	1,39%
gr115	Καβάλα	1.481,2	3,23%	146,9	4,00%	321,3	3,02%	1.013,1	3,20%
gr12	Κεντρική Μακεδονία	22.868,4	3,37%	1.717,4	2,43%	4.820,0	2,91%	16.331,0	3,60%
gr121	Ημαθία	1.387,6	2,27%	145,4	0,77%	406,2	3,82%	836,0	1,81%
gr122	Θεσσαλονίκη	15.266,0	3,56%	384,9	1,31%	3.371,7	2,39%	11.509,4	3,99%
gr123	Κιλκίς	1.003,5	5,40%	139,1	1,54%	412,1	10,32%	452,3	2,73%
gr124	Πέλλα	1.261,6	1,90%	293,7	2,34%	192,5	-4,34%	775,4	3,55%
gr125	Πιερία	1.053,1	2,19%	142,9	1,63%	93,2	7,49%	816,9	1,75%
gr126	Ξέρρες	1.532,9	1,79%	349,7	2,22%	183,8	3,60%	999,3	1,32%
gr127	Χαλκιδική	1.363,9	5,12%	261,7	6,76%	160,5	1,95%	941,6	5,25%
gr13	Δυτική Μακεδονία	3.628,3	3,36%	484,7	-0,49%	925,3	3,33%	2.218,3	4,30%
gr131	Γρεβενά	338,7	0,55%	96,1	-0,04%	13,7	-9,86%	228,9	1,61%
gr132	Καστοριά	631,5	5,32%	70,6	3,79%	63,2	2,49%	497,8	5,93%
gr133	Κοζάνη	2.030,1	2,87%	203,9	-5,42%	723,9	3,81%	1.102,4	4,12%
gr134	Φλώρινα	627,9	4,69%	114,1	7,56%	124,5	2,96%	389,2	4,46%
gr14	Θεσσαλία	8.233,6	6,10%	1.234,1	2,15%	2.044,4	11,68%	4.955,1	5,10%
gr141	Καρδίτσα	1.121,5	3,54%	235,9	0,00%	121,3	2,86%	764,3	4,86%
gr142	Λάρισα	3.298,2	6,24%	554,5	3,24%	859,6	8,50%	1.884,1	6,18%
gr143	Μαγνησία	2.571,4	8,62%	229,4	2,94%	925,8	18,49%	1.416,3	4,54%
gr144	Τρίκαλα	1.242,4	3,32%	214,3	1,08%	137,7	2,75%	890,4	3,98%
gr21	Ήπειρος	3.437,5	5,67%	299,4	2,11%	528,3	6,82%	2.609,8	5,88%
gr211	Άρτα	598,8	5,32%	82,7	3,34%	79,5	10,03%	436,6	4,92%
gr212	Θεσπρωτία	419,5	6,18%	47,6	0,94%	24,5	8,38%	347,4	6,83%
gr213	Ιωάννινα	1.851,8	6,22%	82,4	-1,65%	328,7	9,26%	1.440,7	6,09%
gr214	Πρέβεζα	567,4	3,92%	86,7	5,75%	95,6	-2,33%	385,1	5,32%
gr22	Ιόνια Νησιά	2.473,1	6,96%	191,6	2,55%	315,9	2,52%	1.965,6	5,48%
gr23	Δυτική Ελλάδα	6.969,5	5,32%	856,4	3,15%	1.164,3	5,86%	4.948,7	5,58%
gr24	Στερεά Ελλάδα	9.882,6	4,96%	892,9	1,15%	4.355,9	7,09%	4.633,8	3,85%
gr25	Πελοπόννησος	7.089,2	3,73%	997,8	2,05%	2.130,1	5,54%	3.961,4	3,23%
gr3	Αττική	51.901,9	5,10%	293,7	5,84%	10.157,3	3,86%	41.451,0	5,40%
gr41	Βόρειο Αιγαίο	2.520,2	5,39%	276,7	-0,44%	663,7	13,69%	1.579,8	3,60%
gr42	Νότιο Αιγαίο	4.123,8	2,70%	342,2	6,76%	416,3	13,84%	3.365,3	1,24%
gr43	Κρήτη	7.446,0	5,82%	751,0	2,50%	943,5	12,71%	5.751,5	5,29%

Πηγή: Eurostat 06/2006

ΑΚΑΘΑΡΙΣΤΗ ΠΡΟΣΤΙΘΕΜΕΝΗ ΑΞΙΑ ΤΟΥ ΚΛΑΔΟΥ ΜΕΤΑΦΟΡΕΣ, ΑΠΟΘΗΚΕΥΣΗ, ΕΠΙΚΟΙΝΩΝΙΕΣ ΑΝΑ ΠΕΡΙΦΕΡΕΙΑ, 2003 (σε εκατ. €)								
NUTS	Περιφέρεια	Συνολική ΑΠΑ		ΑΠΑ κλάδου				
		2003	Ετήσιος ρυθμός μεταβολής 2000-2003	2003	(%) στην εθνική ΑΠΑ	(%) στην ΑΠΑ του Νομού-Περιφέρειας	(%) στην ΑΠΑ της Ζώνης IV	Ετήσιος ρυθμός μεταβολής 2000-2003
gr11	Ανατολική Μακεδονία, Θράκη	5.762,7	3,98%	412,9	3,57%	7,17%	13,67%	3,09%
gr12	Κεντρική Μακεδονία	22.868,4	3,37%	1.541,4	13,35%	6,74%	51,03%	1,37%
gr13	Δυτική Μακεδονία	3.628,3	3,36%	204,3	1,77%	5,63%	6,76%	4,71%
gr14	Θεσσαλία	8.233,6	6,10%	541,2	4,69%	6,57%	17,92%	3,92%
gr21	Ήπειρος	3.437,5	5,67%	320,7	2,78%	9,33%	10,62%	4,48%
zplV	Ζώνη IV	43.930,5	4,11%	3.020,5	26,15%	6,88%	100,00%	2,58%
gr22	Ιόνια Νησιά	2.473,1	6,96%	209,2	1,81%	8,46%		3,40%
gr23	Δυτική Ελλάδα	6.969,5	5,32%	611,9	5,30%	8,78%		5,24%
gr24	Στερεά Ελλάδα	9.882,6	4,96%	628,6	5,44%	6,36%		6,05%
gr25	Πελοπόννησος	7.089,2	3,73%	477,0	4,13%	6,73%		-1,13%
gr3	Αττική	51.901,9	5,10%	5.463,0	47,30%	10,53%		5,19%
gr41	Βόρειο Αιγαίο	2.520,2	5,39%	243,6	2,11%	9,67%		-0,07%
gr42	Νότιο Αιγαίο	4.123,8	2,70%	332,4	2,88%	8,06%		-2,83%
gr43	Κρήτη	7.446,0	5,82%	564,2	4,88%	7,58%		2,29%
gr	Ελλάδα	136.336,9	4,71%	11.550,1	100,00%	8,47%		3,69%

Πηγή: Eurostat 06/2006

## ΜΕΤΑΔΕΔΟΜΕΝΑ

### Πηγές

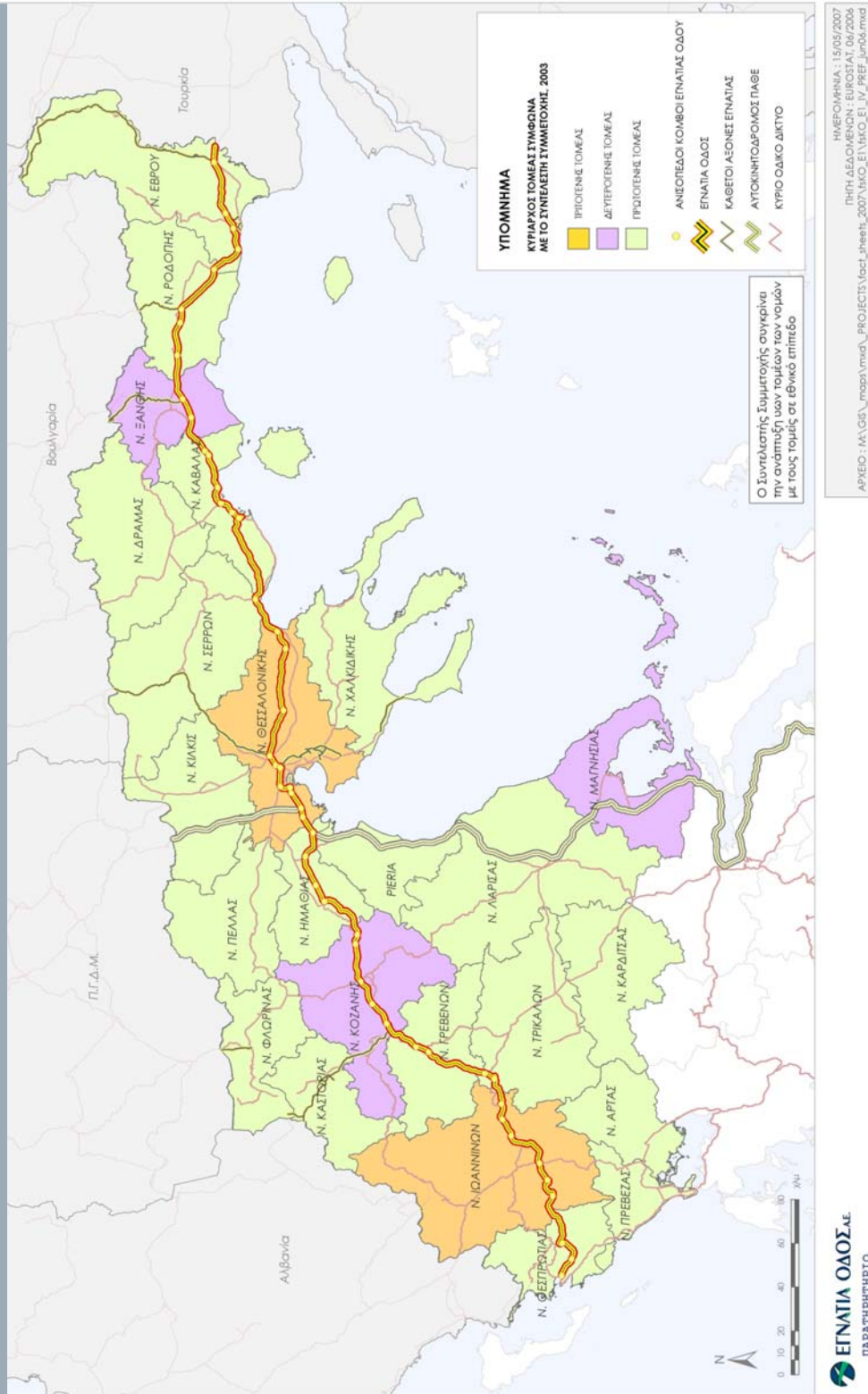
Τα δεδομένα που χρησιμοποιήθηκαν για τον υπολογισμό του δείκτη προέρχονται από τη βάση δεδομένων της Eurostat, Ιούλιος 2006. Δεν έχει γίνει ενημέρωση των τιμών του δείκτη από τη Eurostat το α' εξαμ. του 2007.

### Μεθοδολογία

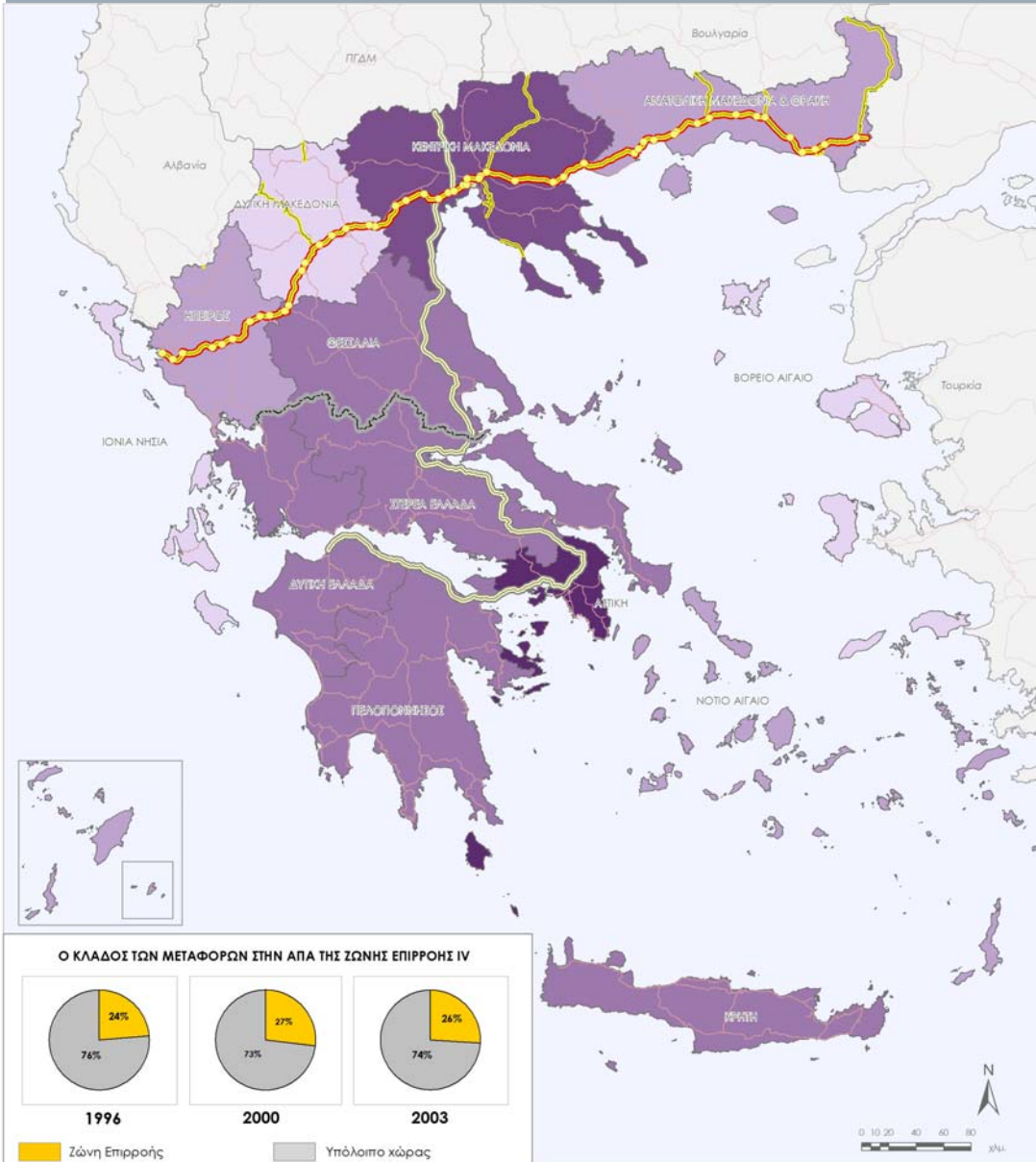
Η ΑΠΑ της Ζώνης IV προκύπτει ως άθροισμα της ΑΠΑ των πέντε περιφερειών της Ζώνης (Ηπειρος, Δυτική Μακεδονία, Κεντρική Μακεδονία, Ανατολική Μακεδονία & Θράκη, Θεσσαλία). Ο ετήσιος ρυθμός μεταβολής της ΑΠΑ προκύπτει από την εφαρμογή του τύπου του αποπληθωρισμού στις σταθερές τιμές της ΑΠΑ (τιμές 1995). Οι σταθερές τιμές υπολογίστηκαν με τη χρήση των αποπληθωριστών, που υπολογίζει η Eurostat για κάθε Χώρα. Η τομεακή εξειδίκευση του κάθε νομού προκύπτει από την εφαρμογή του Συντελεστή Συμμετοχής (Location Quotient), ο οποίος συγκρίνει το ποσοστό συμμετοχής κάθε τομέα σε ένα νομό σε σύγκριση το αντίστοιχο ποσοστό σε εθνικό επίπεδο.



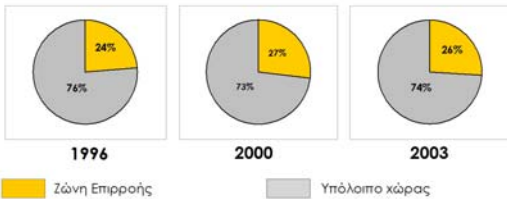
Χάρτης 1. Ακαθάριστη Προστιθέμενη Αξία ανά Τομέα και ανά Νομό στη Ζώνη IV, 2003



**Χάρτης 2: Ακαθάριστη Προστιθέμενη Αξία το κλάδου των επικοινωνιών, μεταφορών και αποθήκευσης ανά Περιφέρεια, 2003**



Ο ΚΛΑΔΟΣ ΤΩΝ ΜΕΤΑΦΟΡΩΝ ΣΤΗΝ ΑΠΑ ΤΗΣ ΖΩΝΗΣ ΕΠΙΡΡΟΗΣ IV



**ΥΠΟΜΝΗΜΑ**

ΑΠΑ ΤΟΥ ΚΛΑΔΟΥ ΜΕΤΑΦΟΡΕΣ, ΑΠΟΘΗΚΕΥΣΗ, ΕΠΙΚΟΙΝΩΝΙΕΣ, σε εκ. ευρώ, 2003

- 160 - 191
- 192 - 323
- 324 - 492
- 493 - 1.206
- 1.207 - 4.275

- ΑΝΙΣΟΠΕΔΟΙ ΚΟΜΒΟΙ ΕΓΝΑΤΙΑΣ ΟΔΟΥ
- ΕΓΝΑΤΙΑ ΟΔΟΣ
- ΚΑΘΕΤΟΙ ΑΞΟΝΕΣ ΕΓΝΑΤΙΑΣ
- ΑΥΤΟΚΙΝΗΤΟΔΡΟΜΟΣ ΠΛΑΤΕ
- ΚΥΡΙΟ ΟΔΙΚΟ ΔΙΚΤΥΟ
- ΟΡΙΟ ΖΩΝΗΣ ΕΠΙΡΡΟΗΣ IV