

ΔΕΛΤΙΟ ΑΠΟΤΕΛΕΣΜΑΤΩΝ ΔΕΙΚΤΗ ΚΟ-Π-1: ΠΡΟΣΠΕΛΑΣΙΜΑ ΜΕΣΑ ΜΕΤΑΦΟΡΑΣ

ΟΡΙΣΜΟΣ - ΣΚΟΠΙΜΟΤΗΤΑ

Ο δείκτης καταγράφει δεδομένα σχετικά με τα λιμάνια, τα αεροδρόμια και τους σιδηροδρομικούς σταθμούς που βρίσκονται στη Ζώνη IV και ειδικότερα: (α) τη θέση, (β) την επίσημη κατάταξη ανάλογα με τη σημασία τους, και (γ) την επιβατική και εμπορευματική κίνηση.

Ο δείκτης επιτρέπει την παρακολούθηση των επιδράσεων της Εγνατίας στην προσπελασιμότητα άλλων βασικών μέσων μεταφοράς. Η βέλτιστη σύνδεση του αυτοκινητόδρομου με τα υπόλοιπα μέσα μεταφοράς αποτελεί βασική παράμετρο της ανάπτυξης ενός ολοκληρωμένου συστήματος συνδυασμένων μεταφορών.

ΑΠΟΤΕΛΕΣΜΑΤΑ -ΕΚΤΙΜΗΣΗ

ΠΡΟΣΠΕΛΑΣΙΜΑ ΜΕΣΑ ΜΕΤΑΦΟΡΑΣ				
Κατάταξη αεροδρομίων στη Ζώνη Επιρροής IV				
Ζώνη IV	Διεθνή	Νομοθετημένα εσωτερικού	Μη νομοθετημένα εσωτερικού	Αμιγώς εσωτερικού
Αν. Μακεδονία - Θράκη	Αλεξανδρούπολη			
	Καβάλα			
Κεντρική Μακεδονία	Θεσσαλονίκη			
Δυτική Μακεδονία				Καστοριά
				Κοζάνη
Ήπειρος		Ιωάννινα		
		Πρέβεζα (Άκτιο)		
Θεσσαλία		Σκιάθος	Βόλος (Ν. Αγχίαλος)	

Πηγή: Υπηρεσία Πολιτικής Αεροπορίας

ΠΡΟΣΠΕΛΑΣΙΜΑ ΜΕΣΑ ΜΕΤΑΦΟΡΑΣ		
Κατάταξη λιμένων στη Ζώνη Επιρροής IV		
Ζώνη IV	Εθνικής σημασίας	Περιφερειακής Σημασίας
Αν. Μακεδονία - Θράκη	Αλεξανδρούπολη	
	Καβάλα	
Κεντρική Μακεδονία	Θεσσαλονίκη	
Δυτική Μακεδονία		
Ήπειρος	Ηγουμενίτσα	
Θεσσαλία		Βόλος

Πηγή: Υπουργείο Εμπορικής Ναυτιλίας

Στο σύνολο της Ζώνης IV υπάρχουν 5 λιμάνια και 9 αεροδρόμια. Δύο αεροδρόμια βρίσκονται στην Περιφέρεια Ανατολικής Μακεδονίας και Θράκης (Καβάλα και Αλεξανδρούπολη), ένα στην Κεντρική Μακεδονία (Θεσσαλονίκη), δύο στη Δυτική Μακεδονία (Κοζάνη και Καστοριά), δύο στη Θεσσαλία (Σκιάθος και Αγχίαλος) και δύο στην Ήπειρο (Ιωάννινα και Άκτιο). Σε ό,τι αφορά τη λιμενική υποδομή, δύο λιμάνια βρίσκονται στην Περιφέρεια Ανατολικής Μακεδονίας και Θράκης (Καβάλα και Αλεξανδρούπολη), ένα στην Κεντρική Μακεδονία (Θεσσαλονίκη), ένα στην Ήπειρο (Ηγουμενίτσα και άλλα τρία μικρότερης εμβέλειας Πρέβεζα, Πάργα και Σαγιάδα) και ένα στη Θεσσαλία (Βόλος).

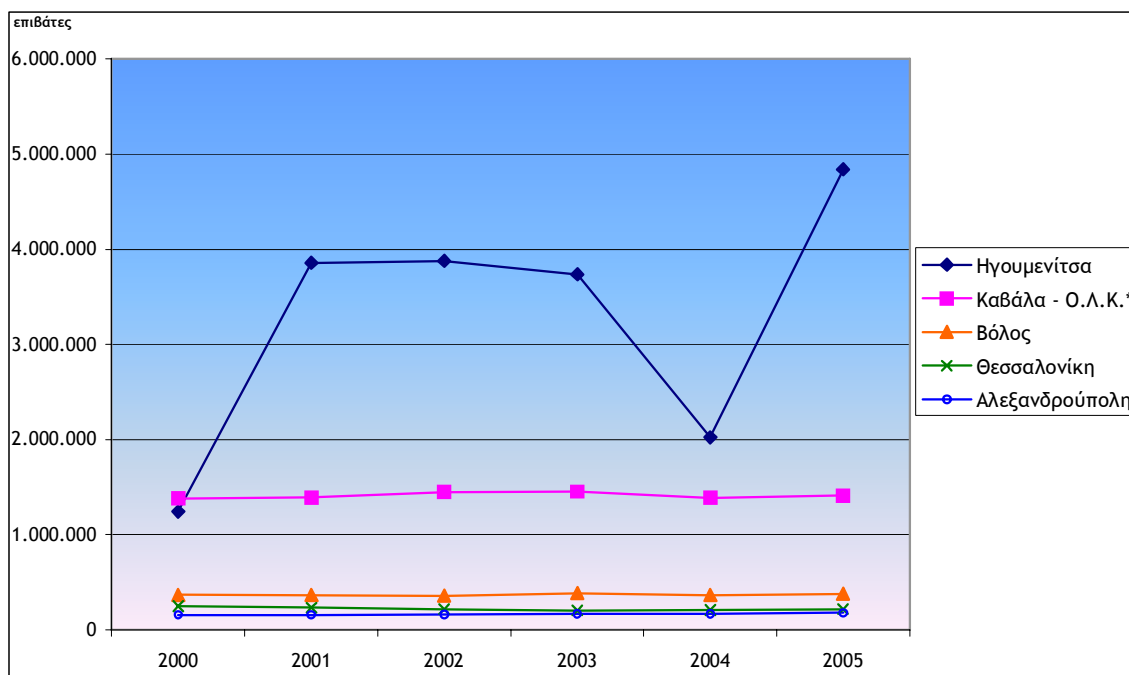
ΣΥΓΚΕΝΤΡΩΤΙΚΟΣ ΠΙΝΑΚΑΣ ΔΙΑΚΙΝΟΥΜΕΝΩΝ ΕΠΙΒΑΤΩΝ ΑΝΑ ΛΙΜΑΝΙ, 2000-2005

	2000	2001	2002	2003	2004	2005	ΣΥΝΟΛΟ
Ηγουμενίτσα	1.241.916	3.857.874	3.878.558	3.736.339	2.022.981	4.839.606	19.577.274
Καβάλα - Ο.Λ.Κ.*	1.380.409	1.390.512	1.445.901	1.454.229	1.386.653	1.410.442	8.468.146
Βόλος	368.643	366.722	356.669	382.417	364.916	377.358	2.216.725
Θεσσαλονίκη	248.429	231.580	218.032	201.282	209.066	217.538	1.325.927
Αλεξανδρούπολη	157.422	158.146	159.452	168.800	168.604	178.203	990.627
ΣΥΝΟΛΟ	3.396.819	6.004.834	6.058.612	5.943.067	4.152.220	7.023.147	32.578.699

* Συμπεριλαμβάνονται τα λιμάνια Κεραμωτής και Ν. Περάμου, που ανήκουν στον Οργανισμό Λιμένος Καβάλας (ΟΛΚ)

** Για το λιμάνι της Ν. Περάμου τα στοιχεία για την περίοδο 2002-2005 είναι ελλιπή.

Πηγές πρωτογενών δεδομένων: αντίστοιχοι Οργανισμοί Λιμένος, Ιούλιος 2006.



Κατά την περίοδο 2000-2005, ο αριθμός των διακινούμενων επιβατών στα λιμάνια της Ζώνης IV υπερδιπλασιάστηκε. Το μεγαλύτερο αριθμό επιβατών στο σύνολο της εξεταζόμενης περιόδου είχε το λιμάνι της Ηγουμενίτσας, στο οποίο ο αριθμός των

διακινούμενων επιβατών εμφάνισε αλματώδη αύξηση τις χρονιές 2000-2001 και 2004-2005. Στα υπόλοιπα λιμάνια, ο αριθμός των διακινούμενων επιβατών εμφανίζει μικρές διακυμάνσεις κατά την εξεταζόμενη περίοδο.

ΣΥΓΚΕΝΤΡΩΤΙΚΟΣ ΠΙΝΑΚΑΣ ΔΙΑΚΙΝΟΥΜΕΝΩΝ ΕΜΠΟΡΕΥΜΑΤΩΝ ΑΝΑ ΛΙΜΑΝΙ, 2000-2005

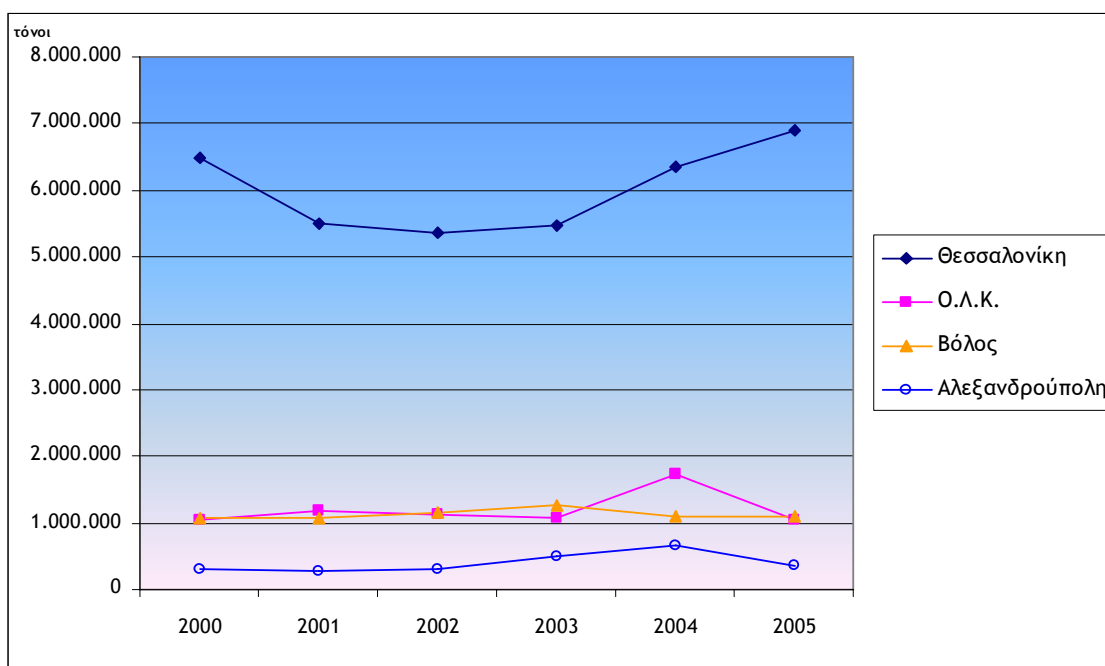
	2000	2001	2002	2003	2004	2005	ΣΥΝΟΛΟ
Θεσσαλονίκη	6.476.466	5.497.793	5.349.416	5.480.272	6.354.788	6.892.413	36.051.148
Καβάλα - Ο.Λ.Κ.*	1.050.505	1.175.245	1.115.240	1.081.675	1.721.496	1.054.195	7.198.355
Βόλος	1.061.311	1.070.464	1.161.332	1.264.297	1.097.235	1.091.057	6.745.696
Αλεξανδρούπολη	298.493	281.329	289.327	500.281	652.331	346.870	2.368.631
ΣΥΝΟΛΟ	8.886.775	8.024.831	7.915.315	8.326.525	9.825.850	9.384.534	52.363.830

Οι τιμές είναι εκφρασμένες σε τόνους.

* Συμπεριλαμβάνονται τα λιμάνια Κεραμωτής και Ν. Περάμου, που ανήκουν στον Οργανισμό Λιμένος Καβάλας (ΟΛΚ)

** Για το λιμάνι της Ν. Περάμου τα στοιχεία για την περίοδο 2002-2005 είναι ελλιπή.

Πηγές πρωτογενών δεδομένων: αντίστοιχοι Οργανισμοί Λιμένος, Ιούλιος 2006.



Κατά την περίοδο 2000-2005, το συνολικό βάρος των μεταφερόμενων εμπορευμάτων στα λιμάνια της Ζώνης IV, εμφάνισε αύξηση κατά 5,6%. Το λιμάνι της Θεσσαλονίκης έχει συντριπτική υπεροχή στο βάρος των διακινούμενων εμπορευμάτων έναντι των άλλων λιμανιών και μετά το 2002 το βάρος των διακινούμενων εμπορευμάτων εμφανίζει αυξητικές τάσεις. Τα λιμάνια Αλεξανδρούπολης, Καβάλας και Βόλου εμφανίζουν αμελητέες μεταβολές του μετακινούμενου βάρους εμπορευμάτων μέχρι το 2002 και σημαντικές αυξομειώσεις κατά την περίοδο 2002-2005, με μεγαλύτερη την αύξηση της κίνησης εμπορευμάτων στην Καβάλα κατά 700.000 περίπου τόνους την περίοδο 2003-2004.

ΜΕΤΑΔΕΔΟΜΕΝΑ

Πηγές

Περιφερειακά Πλαίσια Χωροταξικού Σχεδιασμού των Περιφερειών Ανατολικής Μακεδονίας και Θράκης (ΦΕΚ 1471Β´/9-10-2003), Κεντρικής Μακεδονίας (218 Β´/6-2-2004), Δυτικής Μακεδονίας (ΦΕΚ 1472Β´/9-10-2003), Ηπείρου (ΦΕΚ 1451Β´/6-10-2003) και Θεσσαλίας (ΦΕΚ 1484 Β´/10-10-2003).

Τα πρωτογενή στοιχεία για την επιβατική και εμπορευματική κίνηση των λιμένων προέρχονται από τους αντίστοιχους Οργανισμούς Λιμένος, Ιούλιος 2006.

Μεθοδολογία

Η κατάταξη των αεροδρομίων προέρχεται από την Υπηρεσία Πολιτικής Αεροπορίας και των λιμένων από το Υπουργείο Εμπορικής Ναυτιλίας.

Τα πρωτογενή δεδομένα των Οργανισμών Λιμένων εισήχθησαν στη Γεωγραφική Βάση Δεδομένων του ΠΑΡΑΤΗΡΗΤΗΡΙΟΥ, όπου έγινε η στατιστική επεξεργασία.

• ΠΡΟΒΛΗΜΑΤΑ ΚΑΤΑ ΤΗΝ ΔΙΑΚΙΝΗΣΗ ΤΩΝ ΕΠΙΒΑΤΩΝ

1. Λιμάνι Καβάλας:
 - a. Για το έτος 1998: Τα δρομολόγια Λήμνου, Μυτιλήνης, Σαμοθράκης, Πειραιά, Ραφήνας, Χίου, Σιγρί και Αγ. Ευστρατίου δεν έχουν στοιχεία.
 - b. Ομοίως, για το 1999: Δρομολόγιο Σαμοθράκης.
 - c. Ομοίως, για το 2000: Δρομολόγιο Σαμοθράκης.
 - d. Για το έτος 2001: Ομοίως, για τα δρομολόγια Μυτιλήνης, Σαμοθράκης, Πειραιά, Ραφήνα, Χίου, Σιγρί και Αγ. Ευστρατίου. Για το δρομολόγιο της Λήμνου τα στοιχεία είναι έως και το μήνα Ιούνιο. Όσον αφορά τους υπόλοιπους μήνες, δεν υπάρχουν στοιχεία.
 - e. Για τα έτη 2002, 2003, 2004, 2005: Τα δρομολόγια Πειραιά, Ραφήνας, Χίου, Σιγρί και Αγ. Ευστρατίου δεν έχουν στοιχεία.
2. Λιμάνι Ν. Περάμου: Λείπουν στοιχεία από τον Ιούλιο 2001 και μετά
3. Μη ύπαρξη στοιχείων για τα έτη 1995-2000.

• ΠΡΟΒΛΗΜΑΤΑ ΚΑΤΑ ΤΗ ΔΙΑΚΙΝΗΣΗ ΕΜΠΟΡΕΥΜΑΤΩΝ

1. Λιμάνι Κεραμωτής: Λείπουν στοιχεία για μήνες

- a. Ιανουάριος 2004
 - b. Φεβρουάριος 2004
 - c. Σεπτέμβριος 2004
 - d. Οκτώβριος 2004
 - e. Νοέμβριος 2004
2. Λιμάνι Κεραμωτής: τα στοιχεία για το 2001 και 2002 το συνολικό - ανά μήνα - βάρος είναι μεγαλύτερο από το συνολικό - ανά προϊόν - βάρος. Συγκεκριμένα: για το 2001 το συνολικό ανά μήνα βάρος είναι 108.014,78 τόννοι, ενώ το συνολικό ανά προϊόν βάρος είναι 101.427 τόννοι. Τα αντίστοιχα νούμερα για το 2002 είναι 129.706,1 και 117.771. Πιθανόν να μην καταγραφεί κάποια διακινηθέντα προϊόντα.
 3. Λιμάνι Κεραμωτής: στοιχεία για εκφορτώσεις εμπορευμάτων υπάρχουν μόνο για 2003-2005 με το πρόβλημα που αναφέρεται στο (1)
 4. Λιμάνι Ν. Περάμου: Λείπουν τα στοιχεία από τις φορτοεκφορτώσεις Ιανουαρίου 2004 και Φεβρουαρίου 2004.
 5. Λιμάνι Ν. Καρβάλης: Δεν υπάρχουν στοιχεία για τα φορτωθέντα φορτία των ετών 2000, 2001, 2002, 2003 και 2005.
 6. Μη ύπαρξη στοιχείων για τα έτη 1995-2000.