

ΔΕΛΤΙΟ ΑΠΟΤΕΛΕΣΜΑΤΩΝ ΔΕΙΚΤΗ ΠΕ-Π-3: ΑΠΟΚΟΠΗ ΕΠΙΚΟΙΝΩΝΙΑΣ ΦΥΣΙΚΩΝ ΠΕΡΙΟΧΩΝ

ΟΡΙΣΜΟΣ - ΣΚΟΠΙΜΟΤΗΤΑ

Ο δείκτης προσδιορίζει τα ενδεχόμενα προβλήματα αποκοπής επικοινωνίας δασικών εκτάσεων, τόπων φυσικού κάλλους ή άλλων σημαντικών οικοσυστημάτων. Η αποκοπή της επικοινωνίας των οικοσυστημάτων μπορεί να έχει επιπτώσεις στη λειτουργία και τη βιοποικιλότητά τους είτε λόγω της απώλειας ζωτικού χώρου για τα είδη (τόποι φωλεασμού αναπαραγωγής και θήρευσης), είτε λόγω προβλημάτων επικοινωνίας κάποιων ειδών. Η αποκοπή περιοχών με χαρακτηριστικά ενιαίων οικοσυστημάτων αποτέλεσε ένα από τα σημαντικότερα ζητήματα της χάραξης του άξονα.

ΑΠΟΤΕΛΕΣΜΑΤΑ -ΕΚΤΙΜΗΣΗ

ΒΑΘΜΟΣ ΑΠΟΚΟΠΗΣ ΦΥΣΙΚΩΝ ΟΙΚΟΣΥΣΤΗΜΑΤΩΝ ΣΕ ΖΩΝΗ 1 km ΕΚΑΤΕΡΩΘΕΝ ΤΗΣ ΕΓΝΑΤΙΑΣ ΟΔΟΥ ΚΑΙ ΤΩΝ ΚΑΘΕΤΩΝ ΑΞΟΝΩΝ					
Τομέας	Νομός	Δείκτης χωρίς την Εγνατία & τους κάθετους		Δείκτης με την Εγνατία & τους κάθετους	
Δυτικός	Θεσπρωτίας	11,85	17,64	15,55	22,55
	Ιωαννίνων	21,97		27,94	
Κεντρικός	Γρεβενών	20,77	16,28	29,41	19,42
	Κοζάνης	18,06		19,59	
	Ημαθίας	15,89		21,79	
	Θεσσαλονίκης	12,54		14,28	
	Σερρών	18,12		18,40	
Ανατολικός	Καβάλας	15,70	16,45	21,11	20,77
	Ξάνθης	8,09		11,70	
	Ροδόπης	7,44		14,88	
	Έβρου	31,77		32,76	
Ζώνη Ι		16,61		20,52	

ΒΑΘΜΟΣ ΑΠΟΚΟΠΗΣ ΦΥΣΙΚΩΝ ΟΙΚΟΣΥΣΤΗΜΑΤΩΝ ΣΤΟΥΣ ΝΟΜΟΥΣ ΤΗΣ ΕΓΝΑΤΙΑΣ ΟΔΟΥ ΚΑΙ ΤΩΝ ΚΑΘΕΤΩΝ ΑΞΟΝΩΝ					
Τομέας	Νομός	Δείκτης χωρίς την Εγνατία & τους κάθετους		Δείκτης με την Εγνατία & τους κάθετους	
Δυτικός	Θεσπρωτίας	4,72	3,10	4,84	3,16
	Ιωαννίνων	2,68		2,73	
Κεντρικός	Γρεβενών	3,75	4,03	3,89	4,15
	Κοζάνης	3,49		3,51	
	Ημαθίας	4,87		5,06	
	Θεσσαλονίκης	5,45		5,85	
	Σερρών	3,40		3,40	
Ανατολικός	Καβάλας	3,43	3,86	3,62	3,97
	Ψάνθης	3,14		3,31	
	Ροδόπης	3,29		3,41	
	Έβρου	4,93		4,94	
Ζώνη Ι		3,73		3,83	

ΚΛΙΜΑΚΑ ΔΕΙΚΤΗ	
Τιμή	Χαρακτηρισμός
< 0,01	Ελάχιστη
0,01 - 0,1	Μικρή
0,1 - 1	Μέση
1 - 10	Μέτρια
10 - 100	Ισχυρή
> 100	Πολύ ισχυρή

Πηγή Μοντέλου: DG AGRI, EUROSTAT, ISPRA, EEA, From Land Cover to Landscape Diversity in the European Union, 2000

Η αποκοπή των φυσικών οικοσυστημάτων μελετήθηκε με τη βοήθεια ενός δείκτη κατάτμησης για το σύνολο των φυσικών περιοχών, δηλαδή για όλες τις περιοχές εκτός των καλλιεργούμενων εκτάσεων και των αστικών περιοχών και ανεξαρτήτως από το εάν είναι προστατευόμενες.

Σε μια ζώνη 1 km εκατέρωθεν του άξονα η κατασκευή και λειτουργία της Εγνατίας Οδού αυξάνει σε μικρό βαθμό την κατάτμηση των φυσικών περιοχών. Για τη ζώνη αυτή ο δείκτης κατάτμησης των φυσικών περιοχών αυξάνεται από την τιμή 16,6 σε 20,5 παραμένοντας, ωστόσο, εντός της ίδιας κλίμακας επίπτωσης (ισχυρή), όπως ορίζονται οι κλίμακες από το μοντέλο υπολογισμού του δείκτη. Σε μια ευρύτερη ζώνη

(Ζώνη II των νομών διέλευσης) η κατάσταση κατάτμησης των φυσικών περιοχών μετά την πλήρη λειτουργία της Εγνατίας οδού αυξάνεται ελάχιστα από 3,73 σε 3,83 παραμένοντας και πάλι στην ίδια κλίμακα επίπτωσης (μέση) με την κατάσταση πριν την κατασκευή της Εγνατίας Οδού.

ΜΕΤΑΔΕΔΟΜΕΝΑ

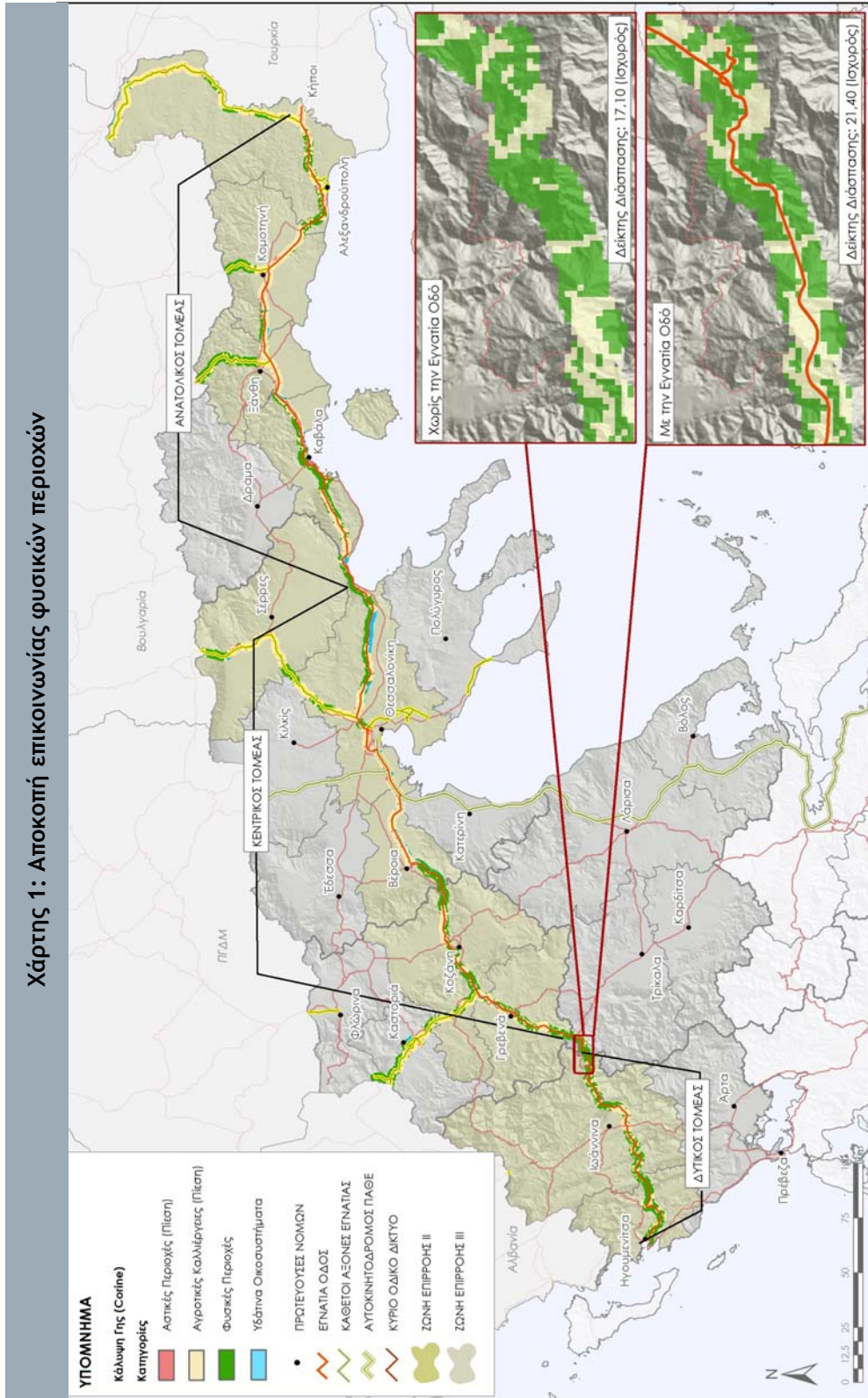
Πηγές

Για τον υπολογισμό του δείκτη χρησιμοποιήθηκε το διανυσματικό επίπεδο χρήσεων γης Corine Land Cover 2000 και το οδικό δίκτυο με όλες τις κατηγορίες του της γεωγραφικής βάσης δεδομένων που αναπτύσσει και ενημερώνει το Παρατηρητήριο.

Μεθοδολογία

Για την αρχική επεξεργασία έγινε ομαδοποίηση χρήσεων γης του Corine και μετατροπή του από διανυσματικό σε ψηφιδωτό επίπεδο με μέγεθος στοιχείου 250x250 μ. Η ομαδοποίηση κατέληξε σε «ευαίσθητες» και «μη ευαίσθητες» περιοχές. Στη συνέχεια τοποθετήθηκε με επικάλυψη το οδικό δίκτυο (χωρίς την Εγνατία) για να δημιουργήσει επιπλέον «μη ευαίσθητες» περιοχές. Τέλος καταμετρήθηκε ο βαθμός διάσπασης (fragmentation index) των «ευαίσθητων» περιοχών τόσο στη Ζώνη I του 1 km εκατέρωθεν του άξονα, όσο και στη συνολική επιφάνεια κάθε νομού από τη Ζώνη II. Η διαδικασία επαναλήφθηκε με τη συμμετοχή και του άξονα της Εγνατίας για να καταγραφεί ο βαθμός διάσπασης πριν και μετά την Εγνατία.

Χάρτης 1: Αποκοπή επικοινωνίας φυσικών περιοχών



ΗΜΕΡΟΜΗΝΙΑ: 12/07/2007
 ΠΗΓΗ ΔΕΛΤΙΟΥΜΕΝΩΝ: CORINE LC 2000
 ΑΡΧΕΙΟ: \\M:\GIS\mapa\mxd\PROJECTS\fact_sheets_2007\hpe_p3\hpe_p3_1jul07.mxd