

ΔΕΛΤΙΟ ΑΠΟΤΕΛΕΣΜΑΤΩΝ ΔΕΙΚΤΗ ΣΕΤ06: ΠΡΟΣΠΕΛΑΣΙΜΑ ΜΕΣΑ ΜΕΤΑΦΟΡΑΣ

ΟΡΙΣΜΟΣ - ΣΚΟΠΙΜΟΤΗΤΑ

Ο δείκτης καταγράφει δεδομένα σχετικά με τα αεροδρόμια, τους σιδηροδρομικούς σταθμούς και τα λιμάνια που βρίσκονται στις Περιφέρειες της Ζώνης Επιρροής της Εγνατίας Οδού και ειδικότερα: (α) τη θέση, (β) την επίσημη κατάταξη ανάλογα με τη σημασία τους, (γ) την επιβατική και εμπορευματική κίνηση και (δ) τη χρονοαπόσταση από τον πλησιέστερο κόμβο της Εγνατίας οδού.

Ο δείκτης επιτρέπει την παρακολούθηση των επιδράσεων της Εγνατίας Οδού στην προσπελασιμότητα άλλων βασικών μέσων μεταφοράς. Η βέλτιστη σύνδεση του αυτοκινητόδρομου με τα υπόλοιπα μέσα μεταφοράς αποτελεί βασική παράμετρο της ανάπτυξης ενός ολοκληρωμένου συστήματος συνδυασμένων μεταφορών.

ΑΠΟΤΕΛΕΣΜΑΤΑ -ΕΚΤΙΜΗΣΗ

Στην παρούσα φάση η επεξεργασία του δείκτη παρουσιάζει μια επισκόπηση της κατάταξης των αεροδρομίων και των λιμένων στη Ζώνη Επιρροής IV¹ της Εγνατίας Οδού, καθώς και της επιβατικής και εμπορευματικής κίνησης των εξεταζόμενων λιμένων και σιδηροδρομικών σταθμών. Αποτελέσματα και εκτιμήσεις σχετικά με τα αεροδρόμια της Ζώνης δεν προκύπτουν, λόγω έλλειψης στοιχείων.

ΠΡΟΣΠΕΛΑΣΙΜΑ ΜΕΣΑ ΜΕΤΑΦΟΡΑΣ				
Κατάταξη αεροδρομίων στη Ζώνη Επιρροής IV				
Ζώνη IV	Διεθνή	Νομοθετημένα εσωτερικού	Μη νομοθετημένα εσωτερικού	Αμιγώς εσωτερικού
Αν. Μακεδονία - Θράκη	Αλεξανδρούπολη			
	Καβάλα			
Κεντρική Μακεδονία	Θεσσαλονίκη			
Δυτική Μακεδονία				Καστοριά
				Κοζάνη
Ήπειρος		Ιωάννινα		
		Πρέβεζα (Ακτιο)		
Θεσσαλία		Σκιάθος	Βόλος (Ν. Αγχίαλος)	

Πηγή: Υπηρεσία Πολιτικής Αεροπορίας

¹ Οι 5 Περιφέρειες διέλευσης της Εγνατίας Οδού: Ήπειρος, Θεσσαλία, Δυτική Μακεδονία, Κεντρική Μακεδονία, Ανατ. Μακεδονία & Θράκη

ΠΡΟΣΠΕΛΑΣΙΜΑ ΜΕΣΑ ΜΕΤΑΦΟΡΑΣ		
Κατάταξη λιμένων στη Ζώνη Επιρροής IV		
Ζώνη IV	Εθνικής σημασίας	Περιφερειακής Σημασίας
Αν. Μακεδονία - Θράκη	Αλεξανδρούπολη	
	Καβάλα	
Κεντρική Μακεδονία	Θεσσαλονίκη	
Δυτική Μακεδονία		
Ήπειρος	Ηγουμενίτσα	
Θεσσαλία		Βόλος
Πηγή: Υπουργείο Εμπορικής Ναυτιλίας		

Στο σύνολο της Ζώνης IV υπάρχουν 5 λιμάνια και 9 αεροδρόμια. Δύο αεροδρόμια βρίσκονται στην Περιφέρεια Ανατολικής Μακεδονίας και Θράκης (Καβάλα και Αλεξανδρούπολη), ένα στην Κεντρική Μακεδονία (Θεσσαλονίκη), δύο στη Δυτική Μακεδονία (Κοζάνη και Καστοριά), δύο στη Θεσσαλία (Σκιάθος και Αγχίαλος) και δύο στην Ήπειρο (Ιωάννινα και Άκτιο).

Σε ό,τι αφορά τη λιμενική υποδομή, δύο λιμάνια βρίσκονται στην Περιφέρεια Ανατολικής Μακεδονίας και Θράκης (Καβάλα και Αλεξανδρούπολη), ένα στην Κεντρική Μακεδονία (Θεσσαλονίκη), ένα στην Ήπειρο (Ηγουμενίτσα και άλλα τρία μικρότερης εμβέλειας Πρέβεζα, Πάργα και Σαγιάδα) και ένα στη Θεσσαλία (Βόλος).

Το εθνικό σιδηροδρομικό δίκτυο εξυπηρετεί 16 από τους 24 νομούς της Ζώνης IV. Οι περιοχές που δεν εξυπηρετούνται είναι η Περιφέρεια Ηπείρου στο σύνολό της και οι νομοί Καβάλας, Χαλκιδικής, Γρεβενών και Καστοριάς.

Κατά την περίοδο 2000-2006, ο αριθμός των διακινούμενων επιβατών στα λιμάνια της Ζώνης IV υπερδιπλασιάστηκε. Το μεγαλύτερο αριθμό επιβατών στο σύνολο της εξεταζόμενης περιόδου είχε το λιμάνι της Ηγουμενίτσας. Σημειώνεται ότι για το συγκεκριμένο λιμάνι δεν είναι διαθέσιμα τα στοιχεία για τα δρομολόγια εσωτερικού κατά το έτος 2000, καθώς και για τα δρομολόγια εξωτερικού κατά το έτος 2004. Έτσι εξηγείται και η πτώση που καταγράφεται στο διάγραμμα εξέλιξης για τα έτη αυτά. Συνολικά, η επιβατική κίνηση στο λιμάνι της Ηγουμενίτσας αυξήθηκε. Στα υπόλοιπα λιμάνια, ο αριθμός των διακινούμενων επιβατών εμφανίζει μικρές διακυμάνσεις κατά την εξεταζόμενη περίοδο.

ΣΥΓΚΕΝΤΡΩΤΙΚΟΣ ΠΙΝΑΚΑΣ ΔΙΑΚΙΝΟΥΜΕΝΩΝ ΕΠΙΒΑΤΩΝ ΑΝΑ ΛΙΜΑΝΙ, 2000-2006

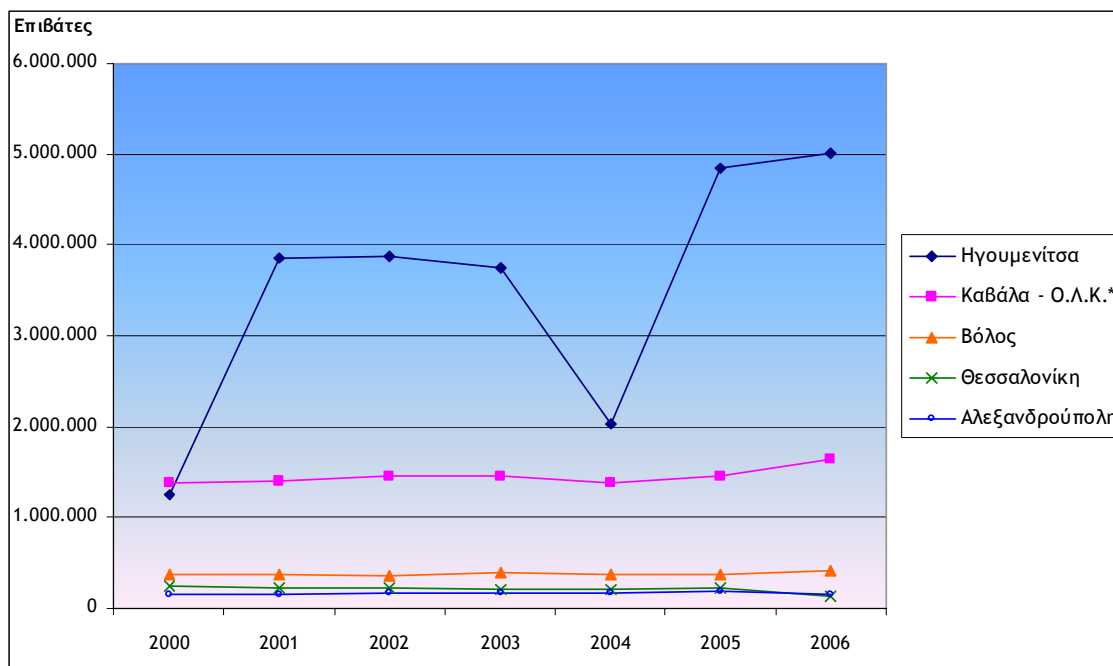
	2000	2001	2002	2003	2004	2005	2006	ΣΥΝΟΛΟ
Ηγουμενίτσα *	1.241.916	3.857.874	3.878.558	3.736.339	2.022.981	4.839.606	5.008.740	24.586.014
Καβάλα - Ο.Λ.Κ.**	1.380.409	1.390.512	1.445.901	1.454.229	1.386.653	1.448.099	1.636.328	10.142.131
Βόλος	368.643	366.722	356.669	382.417	364.916	377.358	406.283	2.623.008
Θεσσαλονίκη	248.429	231.580	218.032	201.282	209.066	217.538	129.684	1.455.611
Αλεξανδρούπολη	157.422	158.146	159.452	168.800	168.604	178.203	155.756	1.146.383
ΣΥΝΟΛΟ	3.396.819	6.004.834	6.058.612	5.943.067	4.152.220	7.060.804	7.336.791	39.953.147

(*) Δεν υπάρχουν διαθέσιμα στοιχεία για δρομολόγια εσωτερικού το 2000 και δρομολόγια εξωτερικού το 2004

(**) Συμπεριλαμβάνονται τα λιμάνια Κεραμωτής και Ν. Περάμου, που ανήκουν στον Οργανισμό Λιμένος Καβάλας (ΟΛΚ)

Για το λιμάνι της Ν. Περάμου τα στοιχεία για την περίοδο 2002-2005 είναι ελλιπή

Πηγές πρωτογενών δεδομένων: αντίστοιχοι Οργανισμοί Λιμένος, Δεκέμβριος 2007.



Για τα διακινούμενα εμπορεύματα, στο λιμάνι της Ηγουμενίτσας δεν υπάρχουν στοιχεία, λόγω της μη καταγραφής τους από τον αρμόδιο Οργανισμό Λιμένος. Στα υπόλοιπα λιμάνια της Ζώνης IV, κατά την περίοδο 2000-2006, το συνολικό βάρος των μεταφερόμενων εμπορευμάτων εμφάνισε αύξηση κατά 13,5%. Το λιμάνι της Θεσσαλονίκης έχει συντριπτική υπεροχή στο βάρος των διακινούμενων εμπορευμάτων έναντι των άλλων λιμανιών, το οποίο κατά την περίοδο 2002-2005 παρουσίασε αυξητικές τάσεις. Τα λιμάνια Αλεξανδρούπολης, Καβάλας και Βόλου εμφανίζουν αμελητέες μεταβολές του διακινούμενου βάρους εμπορευμάτων μέχρι το 2002 και σημαντικές αυξομειώσεις κατά την περίοδο 2002-2005, με αξιοσημείωτη την αύξηση της κίνησης εμπορευμάτων στην Καβάλα κατά 900.000 περίπου τόνους την περίοδο 2005-2006.

ΣΥΓΚΕΝΤΡΩΤΙΚΟΣ ΠΙΝΑΚΑΣ ΔΙΑΚΙΝΟΥΜΕΝΩΝ ΕΜΠΟΡΕΥΜΑΤΩΝ ΑΝΑ ΛΙΜΑΝΙ, 2000-2006

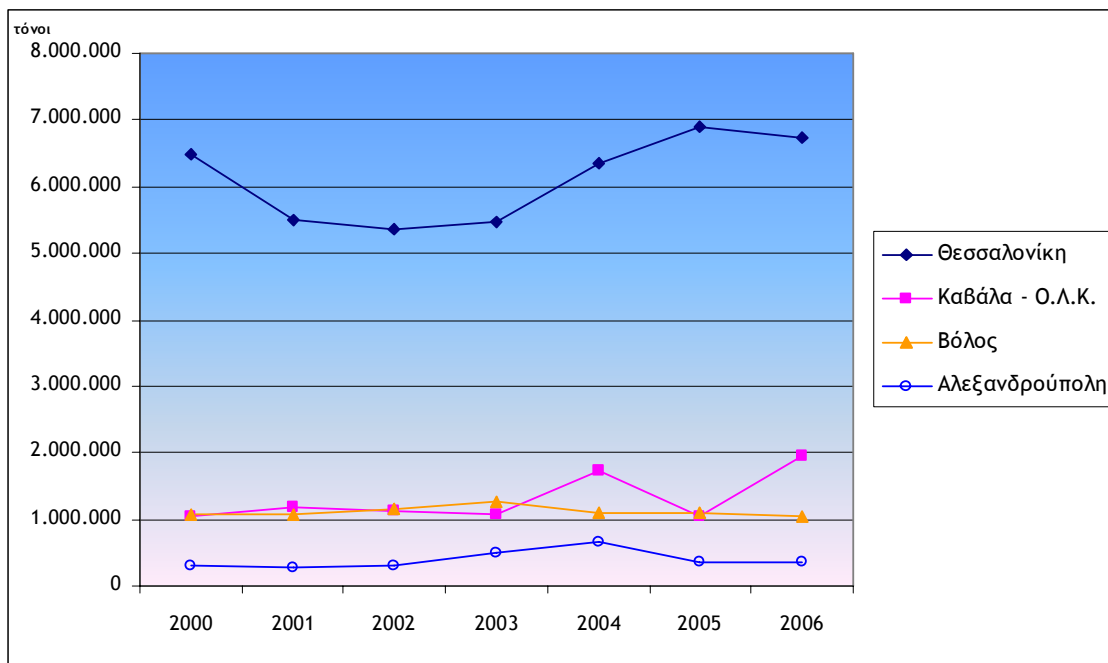
	2000	2001	2002	2003	2004	2005	2006	ΣΥΝΟΛΟ
Θεσσαλονίκη	6.476.466	5.497.793	5.349.416	5.480.272	6.354.788	6.892.413	6.743.697	42.794.845
Καβάλα - Ο.Λ.Κ.*	1.050.505	1.175.245	1.115.240	1.081.675	1.721.496	1.054.195	1.947.199	9.145.554
Βόλος	1.061.311	1.070.464	1.161.332	1.264.297	1.097.235	1.091.057	1.042.506	7.788.202
Αλεξανδρούπολη	298.493	281.329	289.327	500.281	652.331	346.870	355.650	2.724.280
ΣΥΝΟΛΟ	8.886.775	8.024.831	7.915.315	8.326.525	9.825.850	9.384.534	10.089.052	62.452.882

Οι τιμές είναι εκφρασμένες σε τόνους.

(*) Συμπεριλαμβάνονται τα λιμάνια Κεραμωτής και Ν. Περάμου, που ανήκουν στον Οργανισμό Λιμένος Καβάλας (ΟΛΚ)

Για το λιμάνι της Ν. Περάμου τα στοιχεία για την περίοδο 2002-2005 είναι ελλιπή.

Πηγές πρωτογενών δεδομένων: αντίστοιχοι Οργανισμοί Λιμένος, Δεκέμβριος 2007.



Σε ό,τι αφορά την κίνηση στους σιδηροδρομικούς σταθμούς της Ζώνης IV, η επιβατική κίνηση κατά την περίοδο 2004-2006 εμφανίζεται αυξημένη στους περισσότερους νομούς της Ζώνης Επιρροής της Εγνατίας Οδού. Σημαντική αύξηση παρουσιάζουν οι Νομοί Πέλλας (121,5%), Καρδίτσας (55,5%), Τρικάλων (54,8%), Φλώρινας (35,4%) και Ημαθίας (30,8%), ενώ οι μοναδικοί νομοί που σημειώνουν μείωση είναι ο Ν. Έβρου με ποσοστό -15% και ο Ν. Κιλκίς με -5,2%.

Κατά την τριετία 2004-2006, στους σιδηροδρομικούς σταθμούς των μεγάλων αστικών κέντρων, αξιοσημείωτη αύξηση παρατηρείται στο σ.σ. Έδεσσας με ποσοστό 123,1%, Νάουσας (71,2%), Καρδίτσας (63,8%), Τρικάλων (57,1%), Βέροιας με ποσοστό 52,1%, ενώ ακολουθεί ο σ.σ. Φλώρινας με 21,2%. Μείωση παρουσιάζουν μόνο οι σ.σ. Ν. Ορεστιάδας, Πτολεμαΐδας, Βόλου και Κιλκίς με ποσοστά -22,2%, -18,5%, -3,9% και -2,2% αντίστοιχα.

ΣΥΝΟΛΙΚΗ ΕΠΙΒΑΤΙΚΗ ΚΙΝΗΣΗ ΣΙΔ/ΚΩΝ ΣΤΑΘΜΩΝ ΑΝΑ ΝΟΜΟ				
	2004	2005	2006	2004-2006
Δράμα	137.488	154.478	156.422	13,8%
Έβρος	578.966	557.756	492.106	-15,0%
Ημαθία	750.009	903.877	981.001	30,8%
Θεσσαλονίκη	2.574.251	2.940.449	3.020.877	17,3%
Καρδίτσα	89.933	112.244	139.890	55,5%
Κιλκίς	195.323	197.541	185.069	-5,2%
Κοζάνη	6.664	7.382	6.679	0,2%
Λάρισα	1.384.314	1.425.493	1.412.826	2,1%
Μαγνησία	484.636	509.647	483.181	-0,3%
Ξάνθη	151.765	169.311	168.889	11,3%
Πέλλα	169.597	303.149	375.615	121,5%
Πιερία	426.593	449.164	459.663	7,8%
Ροδόπη	164.998	186.839	182.329	10,5%
Σέρρες	333.417	365.507	356.006	6,8%
Τρίκαλα	107.006	137.185	165.645	54,8%
Φλώρινα	71.952	84.444	97.413	35,4%
ΣΥΝΟΛΟ	7.626.912	8.504.466	8.683.611	13,9%
ΠΗΓΗ: ΟΣΕ, 3/2008				

ΣΥΝΟΛΙΚΗ ΕΠΙΒΑΤΙΚΗ ΚΙΝΗΣΗ ΣΙΔ/ΚΩΝ ΣΤΑΘΜΩΝ ΣΤΑ ΜΕΓΑΛΑ ΑΣΤΙΚΑ ΚΕΝΤΡΑ				
	2004	2005	2006	2004-2006
Αλεξάνδρεια	195.443	220.274	215.012	10,0%
Αλεξανδρούπολη	207.760	215.448	207.727	0,0%
Βέροια	179.082	235.704	272.411	52,1%
Βόλος	439.507	456.478	422.337	-3,9%
Δράμα	130.056	143.286	140.809	8,3%
Έδεσσα	92.380	178.359	206.133	123,1%
Θεσσαλονίκη	2.463.864	2.832.197	2.918.963	18,5%
Καρδίτσα	68.753	87.060	112.616	63,8%
Κατερίνη	195.696	209.523	221.162	13,0%
Κιλκίς	92.806	101.315	90.768	-2,2%
Κοζάνη	3.936	4.480	4.452	13,1%
Κομοτηνή	160.312	182.528	178.332	11,2%
Λάρισα	1.223.936	1.265.849	1.264.434	3,3%
Ν.Ορεστιάδα	116.516	106.311	90.627	-22,2%
Νάουσα	93.383	134.406	159.827	71,2%
Ξάνθη	127.740	145.254	143.767	12,5%
Πτολεμαΐδα	2.719	2.890	2.215	-18,5%
Σέρρες	142.625	158.504	152.119	6,7%
Τρίκαλα	71.391	93.633	112.150	57,1%
Φλώρινα	47.271	57.289	57.276	21,2%
ΣΥΝΟΛΟ	6.055.176	6.830.788	6.973.137	15,2%
ΠΗΓΗ: ΟΣΕ, 3/2008				

Η εμπορευματική κίνηση κατά την περίοδο 2004-2006 παρουσιάζει μείωση στους περισσότερους εξεταζόμενους νομούς. Αξιοσημείωτη μείωση παρουσίασε το Κιλκίς, η Δράμα και οι Σέρρες, ενώ σημαντική αύξηση παρουσίασε η Πέλλα, η Ροδόπη, η Λάρισα και η Μαγνησία. Στους επί μέρους σιδηροδρομικούς σταθμούς των μεγάλων αστικών κέντρων, αξιοσημείωτη αύξηση παρουσίασαν οι σ.σ. Κοζάνης και Κιλκίς, οι οποίοι υπερπενταπλασίασαν την εμπορευματική τους κίνηση, όπως και ο σ.σ. Λάρισας, ο οποίος την υπερδιπλασίασε. Σημαντική μείωση παρατηρήθηκε στους σ.σ. Δράμας (-92,3%) και Σερρών (-91,7%).

ΣΥΝΟΛΙΚΗ ΕΜΠΟΡΕΥΜΑΤΙΚΗ ΚΙΝΗΣΗ ΣΙΔ/ΚΩΝ ΣΤΑΘΜΩΝ ΑΝΑ ΝΟΜΟ (τόννοι)				
	2004	2005	2006	2004-2006
Δράμα	423	362	33	-92,3%
Έβρος	68.332	73.798	55.613	-18,6%
Ημαθία	94.485	126.058	94.073	-0,4%
Θεσσαλονίκη	718.025	649.995	426.240	-40,6%
Καρδίτσα	203.710(*)	32.650(*)	(*)	
Κιλκίς	52.979	487	732	-98,6%
Κοζάνη	93.297	123.310	98.837	5,9%
Λάρισα	41.218	17.103	100.666	144,2%
Μαγνησία	46.506	93.074	76.995	65,6%
Ξάνθη	13.439	12.864	11.061	-17,7%
Πέλλα	1.298	844	85.149	6460,1%
Πιερία	90(*)	1.264	14.460(*)	
Ροδόπη	4.568	6.841	12.063	164,1%
Σέρρες	19.049	4.442	1.956	-89,7%
Τρίκαλα	136.900(*)	1.105(*)	(*)	
Φλώρινα	46.825	48.598	37.065	-20,8%
ΣΥΝΟΛΟ	1.541.144	1.192.795	1.014.943	-34,1%

ΠΗΓΗ: ΟΣΕ, 3/2008

ΣΥΝΟΛΙΚΗ ΕΜΠΟΡΕΥΜΑΤΙΚΗ ΚΙΝΗΣΗ ΣΙΔ/ΚΩΝ ΣΤΑΘΜΩΝ ΣΤΑ ΜΕΓΑΛΑ ΑΣΤΙΚΑ ΚΕΝΤΡΑ (τόννοι)				
	2004	2005	2006	2004-2006
Αλεξανδρούπολη	5.824(*)	4.679(*)	14.758(*)	
Βέροια	5(*)	(*)	56	
Βόλος	46.506	93.074	56.032	20%
Δράμα	423	362	33	-92%
Έδεσσα	30(*)	40(*)	0(*)	
Θεσσαλονίκη	684.424	599.558	400.002	-42%
Καρδίτσα	(*)	(*)	(*)	
Κατερίνη	(*)	1.172	14.460(*)	
Κιλκίς	113	282	686	507%
Κοζάνη	244	2.249	1.612	561%
Κομοτηνή	2.018	2.391	2.602	29%
Λάρισα	41.208	17.103	100.663	144%
Ν. Ορεστιάδα	39.181	42.027	26.904	-31%
Ξάνθη	878	315	469	-47%
Σέρρες	18.702	3.950	1.561	-92%
Τρίκαλα	(*)	(*)	(*)	
Φλώρινα	13(*)	(*)	1.516(*)	
ΣΥΝΟΛΟ	839.569	767.202	621.353	-26%

(*) Ελλιπή στοιχεία
ΠΗΓΗ: ΟΣΕ, 3/2008

ΜΕΤΑΔΕΔΟΜΕΝΑ

Πηγές

Οι πηγές για τη θέση των λιμένων και αεροδρομίων προέρχονται από τα Περιφερειακά Πλαίσια Χωροταξικού Σχεδιασμού των Περιφερειών Ανατολικής Μακεδονίας και Θράκης (ΦΕΚ 1471Β' /9-10-2003), Κεντρικής Μακεδονίας (218 Β' /6-2-2004), Δυτικής Μακεδονίας (ΦΕΚ 1472Β' /9-10-2003), Ηπείρου (ΦΕΚ 1451Β' /6-10-2003) και Θεσσαλίας (ΦΕΚ 1484 Β' /10-10-2003). Η κατάσταση των αεροδρομίων προέρχεται από την Υπηρεσία Πολιτικής Αεροπορίας και των λιμένων από το Υπουργείο Εμπορικής Ναυτιλίας.

Τα πρωτογενή δεδομένα για την επιβατική και εμπορευματική κίνηση των λιμένων προέρχονται από τους αντίστοιχους Οργανισμούς Λιμένος, Δεκέμβριος 2007.

Τα πρωτογενή δεδομένα για την επιβατική και εμπορευματική κίνηση των σιδηροδρομικών σταθμών προέρχονται από τον Οργανισμό Σιδηροδρόμων Ελλάδας, Μάρτιος 2008.

Μεθοδολογία

Τα πρωτογενή δεδομένα των κατά τόπους Οργανισμών Λιμένων και του Οργανισμού Σιδηροδρόμων Ελλάδας εισήχθησαν στη Γεωγραφική Βάση Δεδομένων του ΠΑΡΑΤΗΡΗΤΗΡΙΟΥ, όπου έγινε η στατιστική επεξεργασία.

• ΠΡΟΒΛΗΜΑΤΑ ΣΤΟΙΧΕΙΩΝ ΕΠΙΒΑΤΙΚΗΣ ΚΙΝΗΣΗΣ ΛΙΜΕΝΩΝ

1. Για το λιμάνι της Καβάλας λείπουν τα στοιχεία για το έτος 1998 των δρομολογίων Λήμνου, Μυτιλήνης, Σαμοθράκης, Πειραιά, Ραφήνας, Χίου, Σιγρίου και Αγ. Ευστρατίου. Ειδικά για το δρομολόγιο της Σαμοθράκης, λείπουν στοιχεία και για τα έτη 1999-2001. Ομοίως, για το έτος 2001 το δρομολόγιο Μυτιλήνης, όπως και το δρομολόγιο Λήμνου κατά τους μήνες Ιούλιο μέχρι Δεκέμβριο. Για τα έτη 2001-2005 λείπουν στοιχεία για τα δρομολόγια Πειραιά, Ραφήνας, Χίου, Σιγρίου και Αγ. Ευστρατίου.
2. Για το λιμάνι της Ν. Περάμου λείπουν στοιχεία για τα έτη 2002-2004.
3. Για όλα τα λιμάνια δεν υπάρχουν στοιχεία για τα έτη 1995-2000.
4. Για το λιμάνι Ηγουμενίτσας λείπουν στοιχεία για τα δρομολόγια εσωτερικού το έτος 2000, καθώς και εξωτερικού για το έτος 2004.

• ΠΡΟΒΛΗΜΑΤΑ ΣΤΟΙΧΕΙΩΝ ΕΜΠΟΡΕΥΜΑΤΙΚΗΣ ΚΙΝΗΣΗΣ ΛΙΜΕΝΩΝ

1. Για το λιμάνι Κεραμωτής λείπουν στοιχεία για τους μήνες Ιανουάριος - Φεβρουάριος και Σεπτέμβριος - Νοέμβριος του έτους 2004. Επίσης, τα στοιχεία για το 2001 και 2002 το συνολικό - ανά μήνα - βάρος είναι μεγαλύτερο από το

- συνολικό - ανά προϊόν - βάρος και λήφθηκε υπ' όψιν το συνολικό - ανά μήνα - βάρος.
2. Στο λιμάνι της Ν. Περάμου λείπουν τα στοιχεία από τις φορτοεκφορτώσεις Ιανουαρίου - Φεβρουαρίου 2004.
 3. Στο λιμάνι Ν. Καρβάλης δεν υπάρχουν στοιχεία για τα φορτωθέντα φορτία των ετών 2000, 2001, 2002, 2003 και 2005.
 4. Για όλα τα λιμάνια δεν υπάρχουν στοιχεία για τα έτη 1995-2000.
 5. Στο λιμάνι Ηγουμενίτσας δεν υπάρχουν καταγεγραμμένα στοιχεία εμπορευματικής κίνησης, καθώς η μεταφορά των εμπορευμάτων πραγματοποιείται μέσω φορτηγών και δεν καταγράφονται από τον αρμόδιο Οργανισμό Λιμένος.

• ΠΡΟΒΛΗΜΑΤΑ ΣΤΟΙΧΕΙΩΝ ΕΜΠΟΡΕΥΜΑΤΙΚΗΣ ΚΙΝΗΣΗΣ ΣΙΔΗΡΟΔΡΟΜΩΝ

1. Για το 2004, δεν υπάρχουν στοιχεία για τις αποστολές των εμπορευμάτων στο κεντρικό σ.σ. Αλεξανδρούπολης, της Βέροιας, της Έδεσσας και της Φλώρινας, για τις Αφίξεις στο σ.σ. Κατερίνης, καθώς και όλα τα στοιχεία για τους σ.σ. Τρικάλων και Καρδίτσας.
2. Για το 2005, δεν υπάρχουν στοιχεία για τις αποστολές και αφίξεις εμπορευμάτων στο κεντρικό σ.σ. Αλεξανδρούπολης, της Βέροιας, των Τρικάλων, της Καρδίτσας και της Φλώρινας, καθώς και για τις αποστολές της Έδεσσας.
3. Για το 2006, δεν υπάρχουν στοιχεία για τις αποστολές και αφίξεις εμπορευμάτων στο κεντρικό σ.σ. Αλεξανδρούπολης, των Τρικάλων και της Καρδίτσας, καθώς και για τις αποστολές εμπορευμάτων στο σ.σ. Φλώρινας και Έδεσσας.