

ΔΕΛΤΙΟ ΑΠΟΤΕΛΕΣΜΑΤΩΝ ΔΕΙΚΤΗ SET13: ΤΟΜΕΑΚΗ ΣΥΝΘΕΣΗ ΑΚΑΘΑΡΙΣΤΗΣ ΠΡΟΣΤΙΘΕΜΕΝΗΣ ΑΞΙΑΣ (ΑΠΑ)

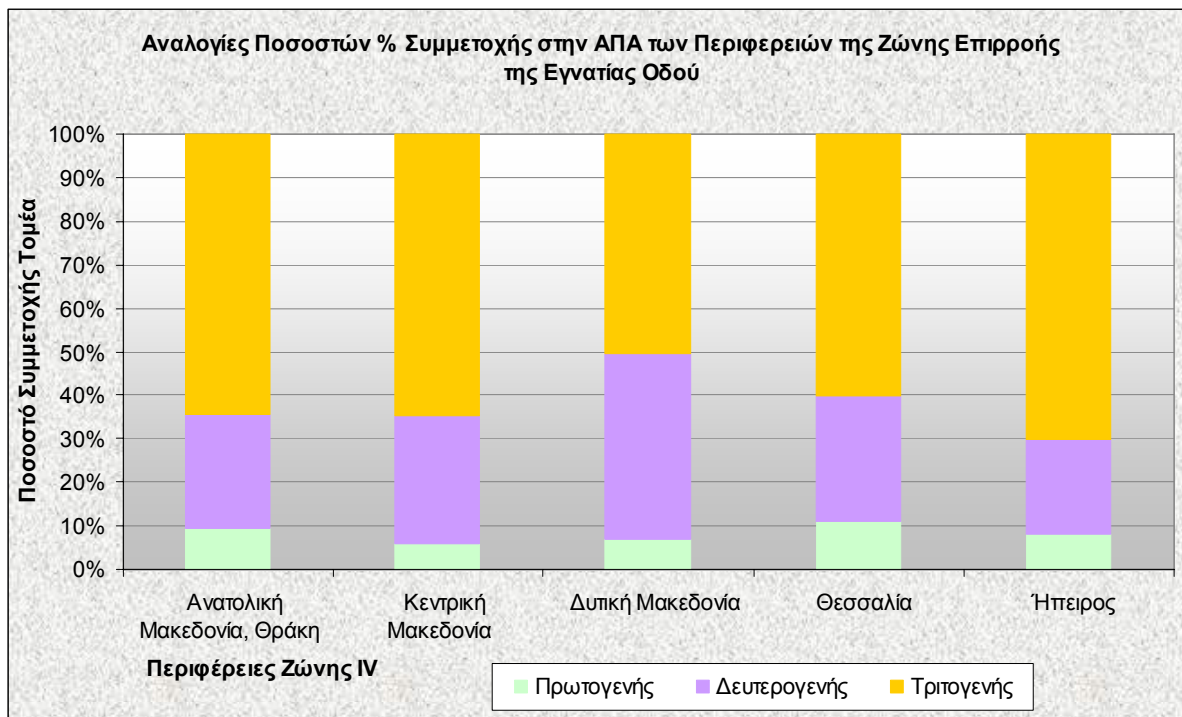
ΟΡΙΣΜΟΣ - ΣΚΟΠΙΜΟΤΗΤΑ

Ο δείκτης προσδιορίζει τη σύνθεση της Ακαθάριστης Προστιθέμενης Αξίας ανά νομό/Περιφέρεια και τομέα παραγωγής (πρωτογενής, δευτερογενής, τριτογενής). Επίσης, προσδιορίζει τη συμμετοχή του κλάδου των μεταφορών στη σύνθεση της ΑΠΑ. Η σύνθεση της ΑΠΑ αποτελεί βασικό διαρθρωτικό χαρακτηριστικό της οικονομίας μιας περιοχής και επηρεάζεται, ανάμεσα στα άλλα, και από τη βελτίωση της διακίνησης των προϊόντων ή της προσπελασιμότητας των αγορών.

ΑΠΟΤΕΛΕΣΜΑΤΑ -ΕΚΤΙΜΗΣΗ

Η τομεακή σύνθεση της Ακαθάριστης Προστιθέμενης Αξίας (ΑΠΑ) στη Ζώνη IV αναδεικνύει τη σαφή κυριαρχία του τριτογενούς τομέα, καθώς στον τομέα αυτό παράχθηκε το 63,2% της συνολικής ΑΠΑ της Ζώνης IV (στοιχεία έτους 2005). Ακολουθούν ο δευτερογενής και ο πρωτογενής τομέας με 29,2% και 7,6% της συνολικής ΑΠΑ της Ζώνης IV αντιστοίχως. Το 2005 στις πέντε Περιφέρειες παράχθηκε το 47,3% του συνολικού εθνικού προϊόντος στον πρωτογενή τομέα, το 35,6% του δευτερογενούς και το 23,2% του τριτογενούς.

Η σημασία των τριών τομέων στην περιφερειακή παραγωγή και οικονομία, διαφέρει μεταξύ των Περιφερειών. Το 2005, σε δυο Περιφέρειες, Θεσσαλίας και Ανατολικής Μακεδονίας & Θράκης, η συμμετοχή του πρωτογενούς τομέα ήταν υπερδιπλάσια του αντίστοιχου εθνικού δείκτη (10,9% και 9,3% αντιστοίχως σε σύγκριση με το 4,3% της Χώρας), ενώ η Κεντρική Μακεδονία ήταν η Περιφέρεια που στηρίχθηκε λιγότερο στον πρωτογενή τομέα (6%), αν και σε ποσοστό επίσης υψηλότερο της Χώρας. Σε τέσσερις από τις πέντε Περιφέρειες της Ζώνης (Δυτική Μακεδονία, Κεντρική Μακεδονία, Θεσσαλία και Ανατολική Μακεδονία & Θράκη) το ποσοστό του δευτερογενούς τομέα στο συνολικό προϊόν ήταν μεγαλύτερο από το αντίστοιχο εθνικό. Στον τριτογενή τομέα καμία Περιφέρεια δεν ξεπερνά το αντίστοιχο εθνικό ποσοστό. Μόνο η Περιφέρεια Ηπείρου έχει περίπου ίδιο ποσοστό με το μέσο Χώρας (70,1% έναντι του 73,5% της Χώρας).



Σε επίπεδο νομών χαρακτηριστικά παραδείγματα είναι τα ακόλουθα: Οι Νομοί Πέλλας, Καρδίτσας, Σερρών και Ημαθίας παρουσιάζουν τη μεγαλύτερη εξάρτηση από τον πρωτογενή τομέα (ποσοστό ΑΠΑ στον πρωτογενή τομέα μεγαλύτερο του 15%) ενώ οι Νομοί Θεσσαλονίκης και Κοζάνης τη μικρότερη. Πάνω από το 30% του συνολικού προϊόντος προήλθε από τον δευτερογενή τομέα στους Νομούς Κοζάνης, Γρεβενών, Κιλκίς, Μαγνησίας, Ξάνθης, Φλώρινας και Μαγνησίας, ενώ στο Νομούς Θεσπρωτίας, Άρτας και Θεσπρωτίας ο δευτερογενής τομέας εμφανίζει τη μικρότερη συμμετοχή. Ο Νομός Θεσπρωτίας, χαρακτηρίζεται και από το υψηλότερο ποσοστό στον τριτογενή τομέα (76,3%) μαζί με τους Νομούς Πιερίας, Ιωαννίνων, Καβάλας και Δράμας, ενώ στους Νομούς Κιλκίς, Γρεβενών και Κοζάνης το ποσοστό αυτό είναι το μικρότερο της Ζώνης.

Το 2005, στις δυο Περιφέρειες Κεντρικής Μακεδονίας και Θεσσαλίας συνολικά παράχθηκε σχεδόν το 1/3 του εθνικού αγροτικού προϊόντος. Στην Κεντρική Μακεδονία ειδικότερα παράχθηκε το 19,2% του εθνικού προϊόντος του πρωτογενούς τομέα, το 18,4% του εθνικού προϊόντος του δευτερογενούς τομέα και το 12,3% του τριτογενούς. Σε νομαρχιακό επίπεδο, στο Ν. Λάρισας παράχθηκε το 7% του αγροτικού προϊόντος της Χώρας, ενώ στο Ν. Θεσσαλονίκης το 13,3% του συνολικού προϊόντος του δευτερογενούς τομέα και το 8,5% του τριτογενούς.

ΑΚΑΘΑΡΙΣΤΗ ΠΡΟΣΤΙΘΕΜΕΝΗ ΑΞΙΑ ΑΝΑ ΤΟΜΕΑ ΚΑΙ ΑΝΑ ΝΟΜΟ ΚΑΙ ΠΕΡΙΦΕΡΕΙΑ, 2005 (σε εκατ. €)

NUTS	Περιφέρεια-Νομός	Συνολική ΑΠΑ	Πρωτογενής				Δευτερογενής				Τριτογενής			
			ΑΠΑ	(%) στην εθνική ΑΠΑ	(%) στην ΑΠΑ του Νομού-Περιφέρειας	(%) στην ΑΠΑ της Ζώνης IV	ΑΠΑ	(%) στην εθνική ΑΠΑ	(%) στην ΑΠΑ του Νομού-Περιφέρειας	(%) στην ΑΠΑ της Ζώνης IV	ΑΠΑ	(%) στην εθνική ΑΠΑ	(%) στην ΑΠΑ του Νομού-Περιφέρειας	(%) στην ΑΠΑ της Ζώνης IV
gr	Ελλάδα	178.017,3	7.697,4	100,0%	4,3%	39.461,8	100,0%	22,2%	130.858,1	100,0%	73,5%	63,2%	100,0%	
zpiV	Ζώνη Επιρροής IV	48.005,5	3.640,8	47,3%	7,6%	14.035,4	35,6%	29,2%	30.329,3	23,2%	63,2%	63,2%	100,0%	
zpiII	Ζώνη Επιρροής II	30.728,3	1.596,6	20,7%	5,2%	9.290,1	23,5%	30,2%	19.842,0	15,2%	64,6%	65,4%		
zpiIII	Ζώνη Επιρροής III	17.276,6	2.044,1	26,6%	11,8%	4.745,3	12,0%	27,5%	10.487,2	8,0%	60,7%	34,6%		
gr11	Ανατολική Μακεδονία, Θράκη	6.414,6	597,4	7,8%	9,3%	1.688,2	4,3%	26,3%	4.128,9	3,2%	64,4%	13,6%		
gr111	Έβρος	1.736,1	162,5	2,1%	9,4%	441,3	1,1%	25,4%	1.132,3	0,9%	65,2%	3,7%		
gr112	Ξάνθη	1.152,9	93,4	1,2%	8,1%	426,3	1,1%	37,0%	633,3	0,5%	54,9%	2,1%		
gr113	Ροδόπη	1.068,3	126,3	1,6%	11,8%	287,6	0,7%	26,9%	654,4	0,5%	61,3%	2,2%		
gr114	Δράμα	907,0	98,9	1,3%	10,9%	185,2	0,5%	20,4%	622,9	0,5%	68,7%	2,1%		
gr115	Καβάλα	1.550,1	116,3	1,5%	7,5%	347,8	0,9%	22,4%	1.086,0	0,8%	70,1%	3,6%		
gr12	Κεντρική Μακεδονία	24.830,1	1.479,6	19,2%	6,0%	7.252,6	18,4%	29,2%	16.097,9	12,3%	64,8%	53,1%		
gr121	Ημαθία	1.607,1	252,5	3,3%	15,7%	6,9%	393,0	1,0%	24,5%	2,8%	59,8%	3,2%		
gr122	Θεσσαλονίκη	16.706,9	310,5	4,0%	1,9%	8,5%	5.244,0	13,3%	37,4%	11.152,5	8,5%	66,8%	36,8%	
gr123	Κιλίκι	1.122,1	139,6	1,8%	12,4%	3,8%	524,0	1,3%	46,7%	3,7%	45,4%	0,4%	40,9%	1,5%
gr124	Πέλλα	1.390,7	273,4	3,6%	19,7%	7,5%	310,9	0,8%	22,4%	2,2%	80,6%	0,6%	58,0%	2,7%
gr125	Πιερία	1.218,3	127,1	1,7%	10,4%	3,5%	230,5	0,6%	18,9%	1,6%	86,7%	0,7%	70,6%	2,8%
gr126	Σέρρες	1.596,6	252,8	3,3%	15,8%	6,9%	285,9	0,7%	17,9%	2,0%	1.057,9	0,8%	66,3%	3,5%
gr127	Χαλκιδική	1.188,4	123,6	1,6%	10,4%	3,4%	264,3	0,7%	22,2%	1,9%	800,5	0,6%	67,4%	2,6%
gr13	Δυτική Μακεδονία	3.781,9	262,0	3,4%	6,9%	7,2%	1.611,4	4,1%	42,6%	11,5%	1.908,6	1,5%	50,5%	6,3%
gr131	Γρεβενά	435,9	32,6	0,4%	7,5%	0,9%	207,8	0,5%	47,7%	1,5%	195,5	0,1%	44,8%	0,6%
gr132	Καστοριά	595,0	49,4	0,6%	8,3%	1,4%	168,3	0,4%	28,3%	1,2%	377,3	0,3%	63,4%	1,2%
gr133	Κοζάνη	2.172,3	97,0	1,3%	4,5%	2,7%	1.039,8	2,6%	47,9%	7,4%	1.035,5	0,8%	47,7%	3,4%
gr134	Φλώρινα	578,6	83,0	1,1%	14,3%	2,3%	195,4	0,5%	33,8%	1,4%	300,2	0,2%	51,9%	1,0%
gr14	Θεσσαλία	9.055,3	983,0	12,8%	10,9%	27,0%	2.627,6	6,7%	29,0%	18,7%	5.444,7	4,2%	60,1%	18,0%
gr141	Καρδίτσα	959,4	179,3	2,3%	18,7%	4,9%	193,7	0,5%	20,2%	1,4%	586,5	0,4%	61,1%	1,9%
gr142	Λάρισα	3.715,2	540,2	7,0%	14,5%	14,8%	808,7	2,0%	21,8%	5,8%	2.366,2	1,8%	63,7%	7,8%
gr143	Μαγνησία	3.026,9	140,0	1,8%	4,6%	3,8%	1.272,7	3,2%	42,0%	9,1%	1.614,2	1,2%	53,3%	5,3%
gr144	Τρίκαλα	1.353,9	123,6	1,6%	9,1%	3,4%	352,4	0,9%	26,0%	2,5%	877,8	0,7%	64,8%	2,9%
gr21	Ήπειρος	3.923,6	318,8	4,1%	8,1%	8,8%	856,6	2,2%	21,8%	6,1%	2.749,2	2,1%	70,1%	9,1%
gr211	Άρτα	627,0	90,5	1,2%	14,4%	2,5%	112,1	0,3%	17,9%	0,8%	424,4	0,3%	67,7%	1,4%
gr212	Θεσπρωτία	461,8	46,8	0,6%	10,1%	1,3%	62,9	0,2%	13,6%	0,4%	352,2	0,3%	76,3%	1,2%
gr213	Ιωάννινα	2.240,3	105,9	1,4%	4,7%	2,9%	553,7	1,4%	24,7%	3,9%	1.580,8	1,2%	70,6%	5,2%
gr214	Πρέβεζα	594,4	75,6	1,0%	12,7%	2,1%	127,0	0,3%	21,4%	0,9%	391,8	0,3%	65,9%	1,3%
gr22	Ιόνια Νησιά	2.762,7	158,3	2,1%	5,7%	0,9%	361,6	0,9%	13,1%	2,242,7	1,7%	81,2%		
gr23	Δυτική Ελλάδα	7.207,8	846,8	11,0%	11,7%	1,535,0	3,9%	21,3%	4.826,0	3,7%	67,0%			
gr24	Στερά Ελλάδα	9.499,5	812,1	10,6%	8,5%	4.970,8	12,6%	52,3%	3.716,6	2,8%	39,1%			
gr25	Πελοπόννησος	8.391,9	728,8	9,5%	8,7%	3.338,4	8,5%	39,8%	4.324,6	3,3%	51,5%			
gr3	Αττική	86.943,5	377,2	0,4%	0,4%	13.007,0	33,0%	15,0%	73.559,3	56,2%	84,6%			
gr41	Βόρειο Αιγαίο	2.223,3	219,4	2,9%	9,9%	342,0	0,9%	15,4%	1.662,0	1,3%	74,8%			
gr42	Νότιο Αιγαίο	4.766,7	150,0	1,9%	3,1%	739,3	1,9%	15,5%	3.877,4	3,0%	81,3%			
gr43	Κρήτη	8.216,4	764,1	9,9%	9,3%	1.132,3	2,9%	13,8%	6.320,1	4,8%	76,9%			

Πηγή: Eurostat 02/2008

Με τη χρήση ενός συντελεστή συμμετοχής (location quotient) προκύπτει ότι το 2005, πέντε Νομοί εξειδικεύονται στον δευτερογενή τομέα (Θεσσαλονίκης, Γρεβενών, Κοζάνης, Μαγνησίας και Ιωαννίνων) ενώ όλοι οι υπόλοιποι εξειδικεύονται στον πρωτογενή.

Όσον αφορά τον κλάδο των μεταφορών, τα διαθέσιμα στοιχεία από την Eurostat συγχωνεύτηκαν με αυτά των κλάδων του εμπορίου, των επισκευών των οχημάτων, των μοτοσυκλετών και των προσωπικών και οικιακών αγαθών, των ξενοδοχείων και εστιατορίων, της αποθήκευσης και των επικοινωνιών.

Το 2005 στη Ζώνη IV παράχθηκε το 18,6% του συνολικού προϊόντος του κλάδου. Την εξαετία (2000-2005) ο ετήσιος ρυθμός μεταβολής ήταν 3,4%, ενώ ο αντίστοιχος ετήσιος ρυθμός μεταβολής σε εθνικό επίπεδο ήταν 4,7%. Σε περιφερειακό επίπεδο, ο κλάδος αυτός διαδραματίζει σημαντικό ρόλο στην Περιφέρεια Κεντρικής Μακεδονίας, αφού αντιστοιχεί στο 23,8% του συνολικού προϊόντος της Περιφέρειας σε σύγκριση με το 21,4% της Ζώνης IV. Τέλος, στην Κεντρική Μακεδονία παράγεται το 10,7% του αντίστοιχου εθνικού προϊόντος.

ΑΚΑΘΑΡΙΣΤΗ ΠΡΟΣΤΙΘΕΜΕΝΗ ΑΞΙΑ ΑΝΑ ΤΟΜΕΑ ΚΑΙ ΑΝΑ ΝΟΜΟ ΚΑΙ ΠΕΡΙΦΕΡΕΙΑ, 2005 (σε εκατ. €)									
NUTS	Περιφέρεια-Νομός	Συνολική ΑΠΑ		Πρωτογενής		Δευτερογενής		Τριτογενής	
		ΑΠΑ	Ετήσιος ρυθμός μεταβολής 2000-2005	ΑΠΑ	Ετήσιος ρυθμός μεταβολής 2000-2005	ΑΠΑ	Ετήσιος ρυθμός μεταβολής 2000-2005	ΑΠΑ	Ετήσιος ρυθμός μεταβολής 2000-2005
gr	Ελλάδα	178.017,3	4,7%	7.697,4	-3,8%	39.461,8	5,9%	130.858,1	5,0%
znIV	Ζώνη Επιρροής IV	48.005,5	3,4%	3.640,8	-4,8%	14.035,4	6,5%	30.329,3	3,4%
znII	Ζώνη Επιρροής II	30.728,3	3,9%	1.596,6	-5,1%	9.290,1	6,5%	19.842,0	3,7%
znIII	Ζώνη Επιρροής III	17.276,8	2,7%	2.044,1	-4,5%	4.745,3	6,4%	10.487,2	3,0%
gr11	Ανατολική Μακεδονία, Θράκη	6.414,6	2,4%	597,4	-5,2%	1.688,2	4,4%	4.128,9	3,0%
gr111	Έβρος	1.736,1	2,3%	162,5	-5,3%	441,3	3,9%	1.132,3	3,2%
gr112	Ξάνθη	1.152,9	3,9%	93,4	-5,7%	426,3	6,5%	633,3	4,2%
gr113	Ροδόπη	1.068,3	3,2%	126,3	-7,1%	287,6	8,3%	654,4	4,1%
gr114	Δράμα	907,0	0,7%	98,9	-3,5%	185,2	1,6%	622,9	1,2%
gr115	Καβάλα	1.550,1	1,8%	116,3	-4,1%	347,8	1,7%	1.086,0	2,7%
gr12	Κεντρική Μακεδονία	24.830,1	3,5%	1.479,6	-4,4%	7.252,6	6,0%	16.097,9	3,5%
gr121	Ημαθία	1.607,1	-1,1%	252,5	-5,1%	393,0	-2,4%	961,6	0,8%
gr122	Θεσσαλονίκη	16.706,9	5,2%	310,5	-3,2%	5.244,0	8,3%	11.152,5	4,1%
gr123	Κιλκίς	1.122,1	3,7%	139,6	-3,0%	524,0	8,1%	458,4	1,9%
gr124	Πέλλα	1.390,7	0,9%	273,4	-4,6%	310,9	2,0%	806,3	2,9%
gr125	Πιερία	1.218,3	0,9%	127,1	-2,8%	230,5	-1,2%	860,7	2,2%
gr126	Σέρρες	1.596,6	-0,2%	252,8	-7,2%	285,9	-0,3%	1.057,9	2,1%
gr127	Χαλκιδική	1.188,4	0,8%	123,6	-2,4%	264,3	-2,0%	800,5	2,5%
gr13	Δυτική Μακεδονία	3.781,9	3,6%	262,0	-4,3%	1.611,4	6,9%	1.908,6	2,6%
gr131	Γρεβενά	435,9	9,2%	32,6	-9,8%	207,8	36,7%	195,5	1,4%
gr132	Καστοριά	595,0	3,9%	49,4	-2,3%	168,3	15,0%	377,3	1,3%
gr133	Κοζάνη	2.172,3	3,3%	97,0	-4,1%	1.039,8	3,5%	1.035,5	3,9%
gr134	Φλώρινα	578,6	1,4%	83,0	-3,1%	195,4	5,2%	300,2	0,5%
gr14	Θεσσαλία	9.055,3	4,1%	983,0	-5,1%	2.627,6	9,3%	5.444,7	4,1%
gr141	Καρδίτσα	959,4	0,2%	179,3	-6,3%	193,7	4,7%	586,5	1,4%
gr142	Λάρισα	3.715,2	3,8%	540,2	-4,0%	808,7	5,5%	2.366,2	5,7%
gr143	Μαγνησία	3.026,9	5,4%	140,0	-8,0%	1.272,7	11,6%	1.614,2	3,2%
gr144	Τρίκαλα	1.353,9	4,9%	123,6	-4,6%	352,4	15,2%	877,8	3,6%
gr21	Ήπειρος	3.923,6	2,9%	318,8	-4,4%	855,6	5,8%	2.749,2	3,1%
gr211	Άρτα	627,0	1,5%	90,5	-5,1%	112,1	4,3%	424,4	2,5%
gr212	Θεσπρωτία	461,8	1,7%	46,8	-1,2%	62,9	-8,0%	352,2	4,7%
gr213	Ιωάννινα	2.240,3	5,0%	105,9	-3,3%	553,7	10,8%	1.580,8	4,0%
gr214	Πρέβεζα	594,4	-1,4%	75,6	-6,7%	127,0	0,2%	391,8	-0,6%
gr22	Ιόνια Νησιά	2.762,7	2,7%	158,3	1,0%	361,6	5,2%	2.242,7	2,5%
gr23	Δυτική Ελλάδα	7.207,8	2,0%	846,8	-4,2%	1.535,0	0,9%	4.826,0	3,8%
gr24	Στερεά Ελλάδα	9.499,5	3,3%	812,1	-6,0%	4.970,8	5,4%	3.716,6	3,4%
gr25	Πελοπόννησος	8.391,9	3,8%	728,8	-1,4%	3.338,4	6,4%	4.324,6	3,0%
gr3	Αττική	86.943,5	6,5%	377,2	-3,4%	13.007,0	6,1%	73.559,3	6,6%
gr41	Βόρειο Αιγαίο	2.223,3	3,5%	219,4	1,1%	342,0	9,7%	1.662,0	2,7%
gr42	Νότιο Αιγαίο	4.766,7	1,3%	150,0	-3,1%	739,3	6,2%	3.877,4	0,7%
gr43	Κρήτη	8.216,4	3,0%	764,1	0,0%	1.132,3	3,9%	6.320,1	3,2%

Πηγή: Eurostat 02/2008

ΑΚΑΘΑΡΙΣΤΗ ΠΡΟΣΤΙΘΕΜΕΝΗ ΑΞΙΑ ΤΟΥ ΚΛΑΔΟΥ ΕΜΠΟΡΙΟ, ΜΕΤΑΦΟΡΕΣ, ΑΠΟΘΗΚΕΥΣΗ, ΕΠΙΚΟΙΝΩΝΙΕΣ ΑΝΑ ΠΕΡΙΦΕΡΕΙΑ, 2005 (σε εκατ. €)								
NUTS	Περιφέρεια	Συνολική ΑΠΑ		ΑΠΑ κλάδου				
		2005	Ετήσιος ρυθμός μεταβολής 2000-2005	2005	(%) στην εθνική ΑΠΑ	(%) στην ΑΠΑ του Νομού-Περιφέρειας	(%) στην ΑΠΑ της Ζώνης IV	Ετήσιος ρυθμός μεταβολής 2000-2005
gr11	Ανατολική Μακεδονία, Θράκη	6.414,6	2,4%	1.379,9	2,5%	21,5%	13,4%	2,3%
gr12	Κεντρική Μακεδονία	24.830,1	3,5%	5.896,6	10,7%	23,7%	57,3%	3,8%
gr13	Δυτική Μακεδονία	3.781,9	3,6%	540,9	1,0%	14,3%	5,3%	2,3%
gr14	Θεσσαλία	9.055,3	4,1%	1.621,8	2,9%	17,9%	15,8%	3,3%
gr21	Ήπειρος	3.923,6	2,9%	842,6	1,5%	21,5%	8,2%	3,3%
znIV	Ζώνη IV	48.005,5	3,4%	10.281,8	18,6%	21,4%	100,0%	3,4%
gr22	Ιόνια Νησιά	2.762,7	2,7%	1.098,7	2,0%	39,8%		1,6%
gr23	Δυτική Ελλάδα	7.207,8	2,0%	1.415,1	2,6%	19,6%		2,9%
gr24	Στερεά Ελλάδα	9.499,5	3,3%	1.260,3	2,3%	13,3%		3,2%
gr25	Πελοπόννησος	8.391,9	3,8%	1.441,6	2,6%	17,2%		2,6%
gr3	Αττική	86.943,5	6,5%	34.479,8	62,4%	39,7%		7,3%
gr41	Βόρειο Αιγαίο	2.223,3	3,5%	452,4	0,8%	20,3%		0,0%
gr42	Νότιο Αιγαίο	4.766,7	1,3%	2.059,8	3,7%	43,2%		-1,3%
gr43	Κρήτη	8.216,4	3,0%	2.760,4	5,0%	33,6%		2,8%
gr	Ελλάδα	178.017,3	4,7%	55.249,9	100,0%	31,0%		5,3%

Πηγή: Eurostat 02/2008

ΜΕΤΑΔΕΔΟΜΕΝΑ

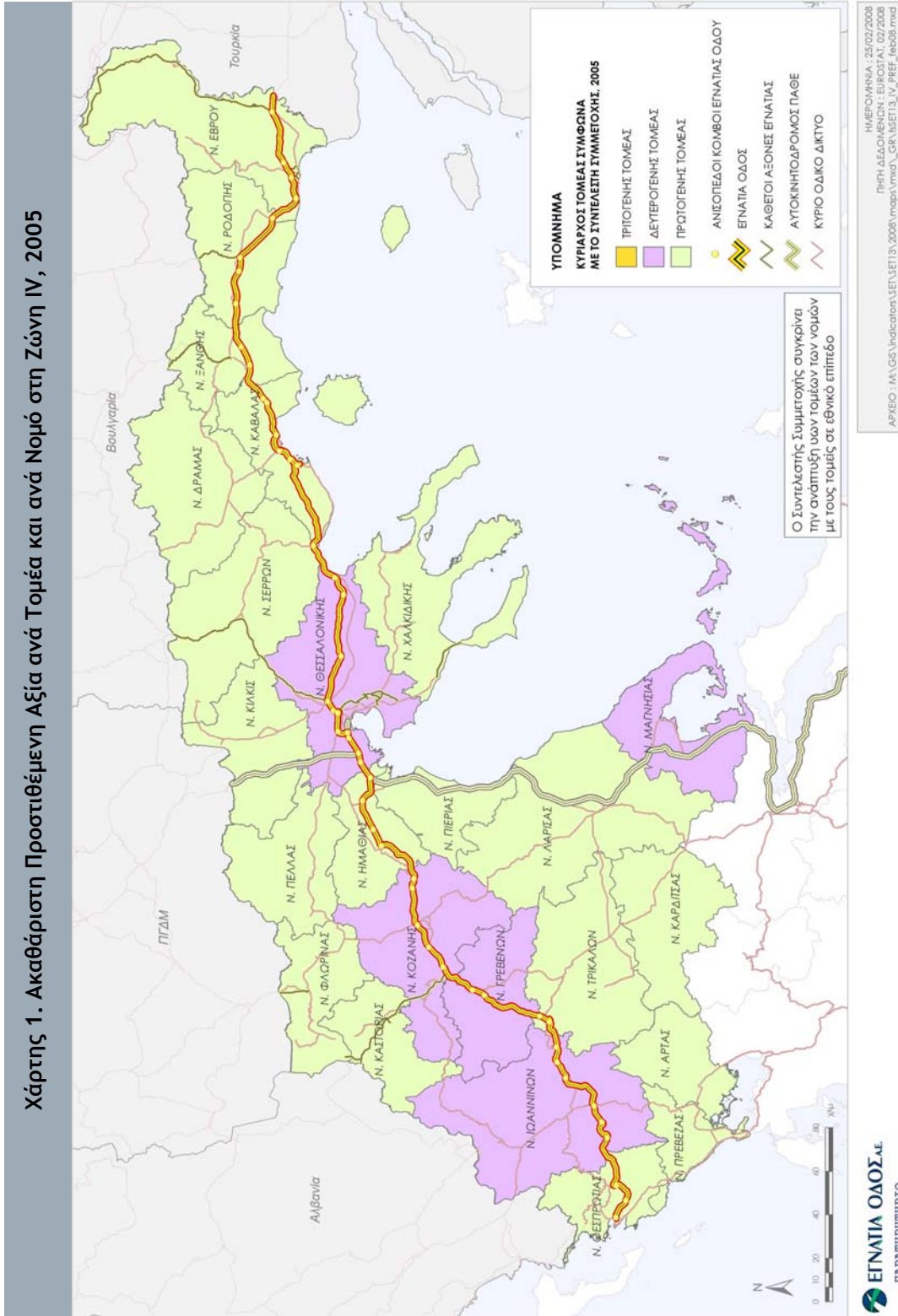
Πηγές

Τα δεδομένα που χρησιμοποιήθηκαν για τον υπολογισμό του δείκτη προέρχονται από τη βάση δεδομένων της Eurostat, *Φεβρουάριος 2008*.

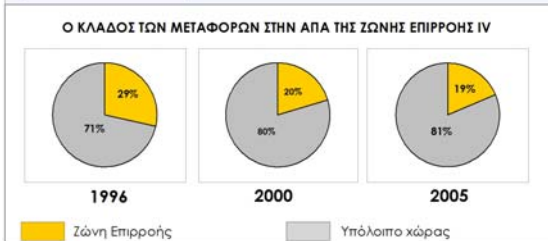
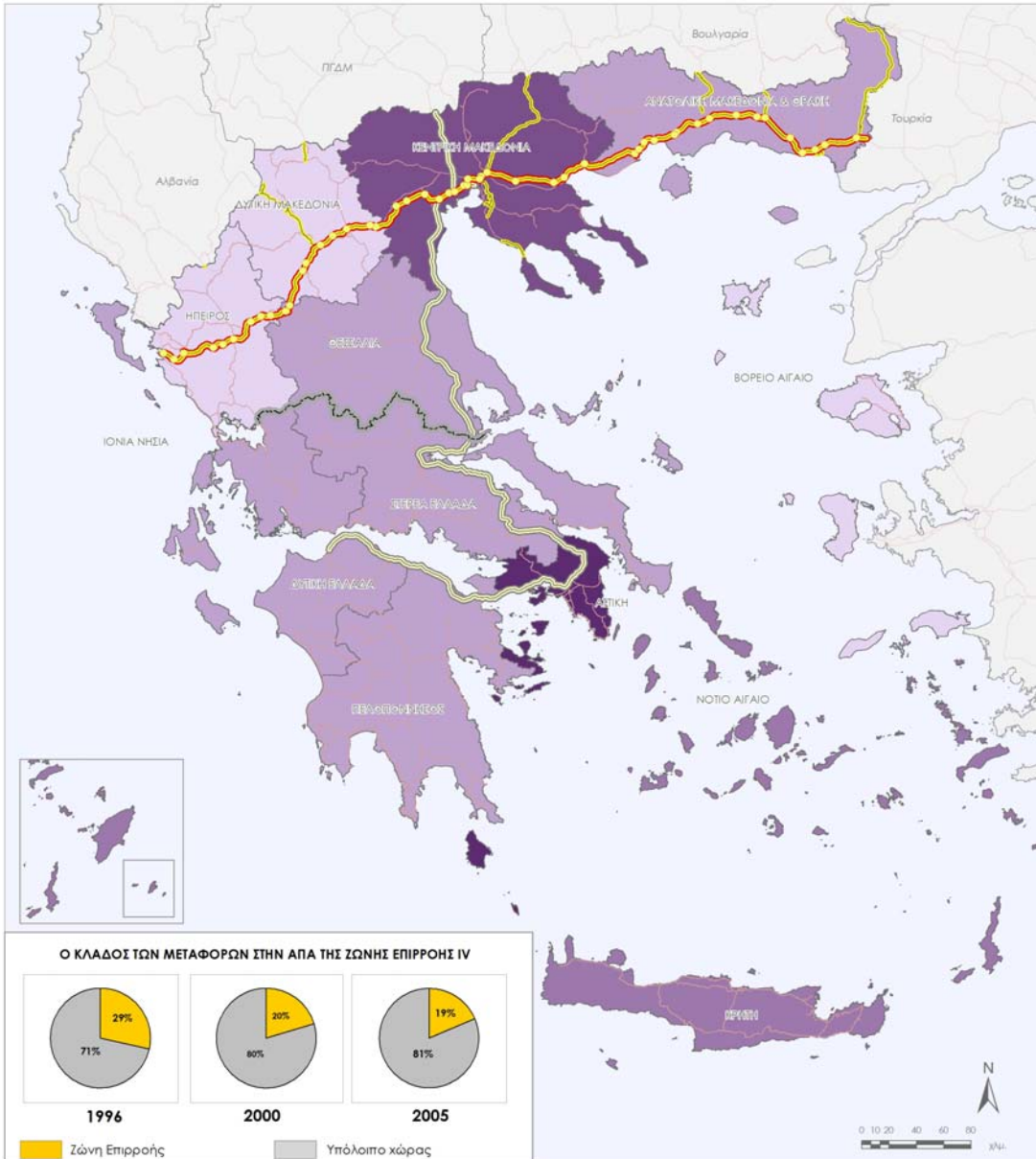
Μεθοδολογία

Η ΑΠΑ της Ζώνης IV προκύπτει ως άθροισμα της ΑΠΑ των πέντε περιφερειών της Ζώνης (Ηπειρος, Δυτική Μακεδονία, Κεντρική Μακεδονία, Ανατολική Μακεδονία & Θράκη, Θεσσαλία). Ο ετήσιος ρυθμός μεταβολής της ΑΠΑ προκύπτει από την εφαρμογή του τύπου του αποπληθωρισμού στις σταθερές τιμές της ΑΠΑ (τιμές 1995). Οι σταθερές τιμές υπολογίστηκαν με τη χρήση των αποπληθωριστών, που υπολογίζει η Eurostat για κάθε Χώρα. Η τομεακή εξειδίκευση του κάθε νομού προκύπτει από την εφαρμογή του Συντελεστή Συμμετοχής (Location Quotient), ο οποίος συγκρίνει το ποσοστό συμμετοχής κάθε τομέα σε ένα νομό σε σύγκριση το αντίστοιχο ποσοστό σε εθνικό επίπεδο.

Χάρτης 1. Ακαθάριστη Προστιθέμενη Αξία ανά Τομέα και ανά Νομό στη Ζώνη IV, 2005



Χάρτης 2: Ακαθάριστη Προστιθέμενη Αξία το κλάδου των επικοινωνιών, μεταφορών και αποθήκευσης ανά Περιφέρεια, 2005



ΥΠΟΜΝΗΜΑ

ΑΠΑ ΤΟΥ ΚΛΑΔΟΥ ΜΕΤΑΦΟΡΕΣ, ΑΠΟΘΗΚΕΥΣΗ, ΕΠΙΚΟΙΝΩΝΙΕΣ, ΕΜΠΟΡΙΟ, σε εκ. ευρώ, 2005

452-843	ΑΝΙΣΟΠΛΕΟΙ ΚΟΜΒΟΙ ΕΓΝΑΤΙΑΣ ΟΔΟΥ
844-1622	ΕΓΝΑΤΙΑ ΟΔΟΣ
1623-2760	ΚΑΘΕΤΟΙ ΑΞΟΝΕΣ ΕΓΝΑΤΙΑΣ
2761-5897	ΑΥΤΟΚΙΝΗΤΟΔΡΟΜΟΣ ΠΑΘΕ
5898-34480	ΚΥΡΙΟ ΟΔΙΚΟ ΔΙΚΤΥΟ
	ΟΡΙΟ ΣΖΝΗΣ ΕΠΙΡΡΟΗΣ IV