

**ΔΕΛΤΙΟ ΑΠΟΤΕΛΕΣΜΑΤΩΝ ΔΕΙΚΤΗ**
**ΣΕΤ05: ΕΠΙΠΕΔΟ ΑΝΕΡΓΙΑΣ**
**ΟΡΙΣΜΟΣ - ΣΚΟΠΙΜΟΤΗΤΑ**

Ο δείκτης καταγράφει το ποσοστό των ανέργων στο σύνολο του ενεργού πληθυσμού ανά Περιφέρεια. Το επίπεδο ανεργίας αποτελεί βασική συνιστώσα της οικονομικής κοινωνικής ευημερίας μιας περιοχής. Η σύγκριση με το μέσο επίπεδο ανεργίας της Ευρωπαϊκής Ένωσης αποτελεί βασική παράμετρο για την εκτίμηση της οικονομικής και κοινωνικής σύγκλισης.

**ΑΠΟΤΕΛΕΣΜΑΤΑ -ΕΚΤΙΜΗΣΗ**

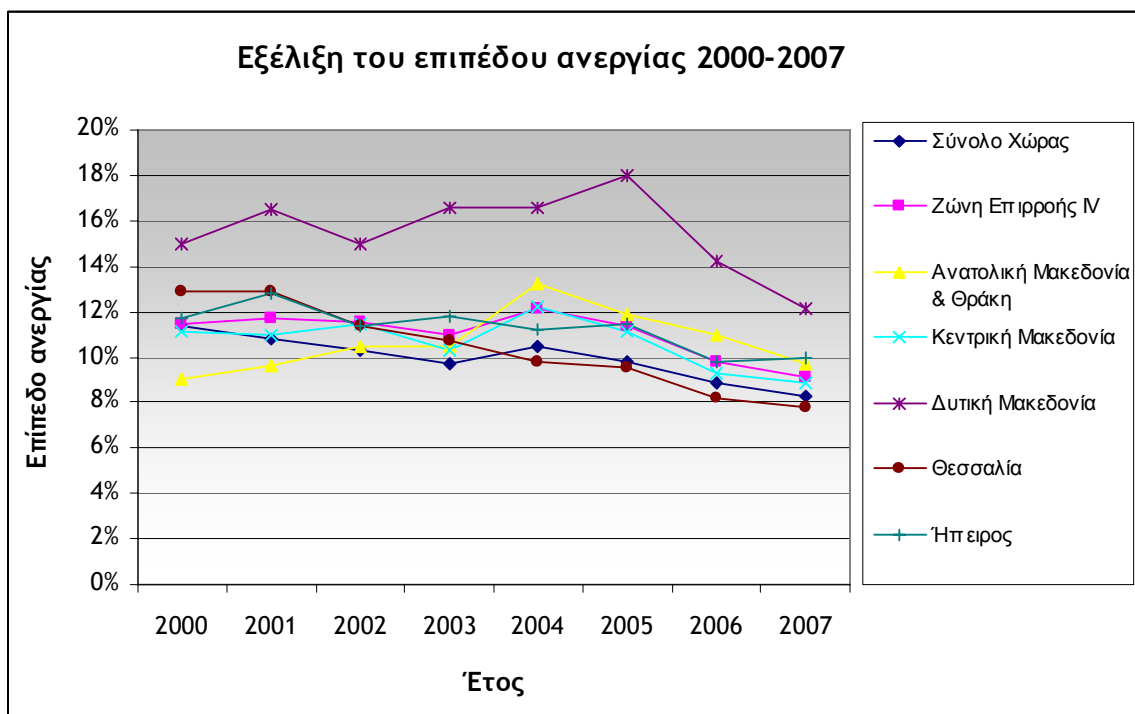
ΕΠΙΠΕΔΟ ΑΝΕΡΓΙΑΣ (ΠΟΣΟΣΤΟ %)						
NUTS	Περιφέρεια	2000	2006	2007	Μεταβολή 2000-2007 %	Μεταβολή 2006-2007 %
gr11	Ανατ. Μακεδονία και Θράκη	9,00	11,00	9,70	7,78	-11,82
gr12	Κεντρική Μακεδονία	11,10	9,30	8,90	-19,82	-4,30
gr13	Δυτική Μακεδονία	15,00	14,20	12,10	-19,33	-14,79
gr14	Θεσσαλία	12,90	8,20	7,80	-39,53	-4,88
gr21	Ήπειρος	11,70	9,80	10,00	-14,53	2,04
<b>znIV</b>	<b>Ζώνη Επιρροής IV</b>	<b>11,45</b>	<b>9,75</b>	<b>9,15</b>	<b>-20,06</b>	<b>-6,16</b>
gr22	Ιονίοι Νήσοι	9,80	11,20	9,00	-8,16	-19,64
gr23	Δυτική Ελλάδα	10,70	9,50	9,60	-10,28	1,05
gr24	Στερεά Ελλάδα	14,70	9,20	9,40	-36,05	2,17
gr25	Πελοπόννησος	9,70	7,70	7,50	-22,68	-2,60
gr30	Αττική	12,00	8,30	7,60	-36,67	-8,43
gr41	Βόρειο Αιγαίο	7,30	9,40	7,90	8,22	-15,96
gr42	Νότιο Αιγαίο	11,60	8,80	9,10	-21,55	3,41
gr43	Κρήτη	7,40	7,00	5,30	-28,38	-24,29
<b>gr</b>	<b>Σύνολο Χώρας</b>	<b>11,40</b>	<b>8,90</b>	<b>8,30</b>	<b>-27,19</b>	<b>-6,74</b>
<b>eu27</b>	<b>ΕΕ27</b>	<b>:</b>	<b>8,20</b>	<b>7,20</b>	<b>:</b>	<b>-12,20</b>

Πηγή Πρωτογενών Δεδομένων: EUROSTAT 01/2008

Το 2007, το ποσοστό ανεργίας στη Ζώνη των Περιφερειών διέλευσης της Εγνατίας Οδού (Ζώνη IV), ήταν 9,15%, υψηλότερο από το μέσο Χώρας (8,3%) και από το μέσο όρο της Ευρωπαϊκής Ένωσης (7,2%). Το μεγαλύτερο ποσοστό ανεργίας εμφανίζει η Περιφέρεια Δυτικής Μακεδονίας (12,1%) και το μικρότερο η Περιφέρεια Θεσσαλίας (7,8%).

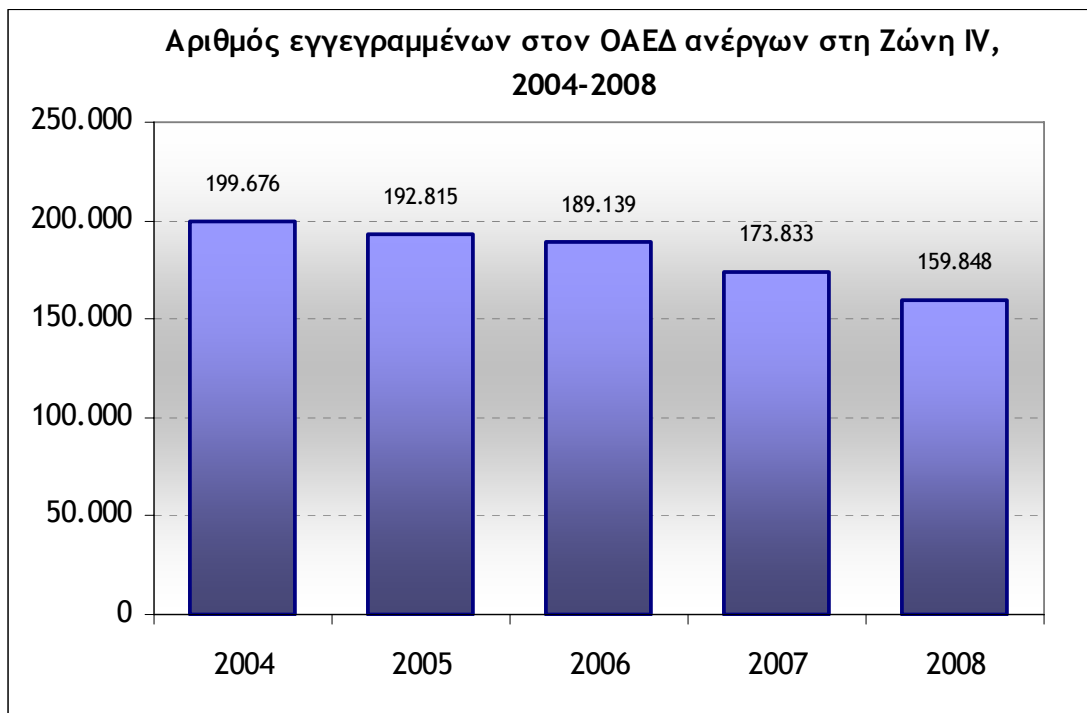
Το 2007 το ποσοστό ανεργίας στη Ζώνη IV μειώθηκε κατά 6,2% σε σχέση με το προηγούμενο έτος, σε ποσοστό ελάχιστα χαμηλότερο από ότι μειώθηκε στο σύνολο της Χώρας (6,7%). Πιο συγκεκριμένα, στο διάστημα 2006-2007, το ποσοστό ανεργίας μειώθηκε σε όλες τις Περιφέρειες της Ζώνης IV εκτός από την Ήπειρο όπου αυξήθηκε κατά 2%. Η σημαντικότερη μείωση εμφανίστηκε στη Δυτική Μακεδονία (-14,8%) και ακολουθούν η Ανατολική Μακεδονία και Θράκη, η Θεσσαλία και η Κεντρική Μακεδονία με μείωση του ποσοστού ανεργίας κατά 11,8%, κατά 4,9% και 4,3% αντιστοίχως.

Γενικά σε σύγκριση με το έτος 2000 το ποσοστό ανεργίας έτους 2007 φαίνεται σημαντικά μειωμένο σε όλες τις Περιφέρειες με εξαίρεση την Περιφέρεια Ανατολικής Μακεδονίας και Θράκης. Σημαντική μείωση του ποσοστού ανεργίας εμφανίζει η Περιφέρεια Θεσσαλίας κατά 39,5% και ακολουθούν η Κεντρική Μακεδονία κατά 19,8%, η Δυτική Μακεδονία κατά 19,3% και η Ήπειρος κατά 14,5%.



Η μείωση του ποσοστού της ανεργίας, φαίνεται και από τα στοιχεία του Παρατηρητηρίου Απασχόλησης (<http://www.raer.org.gr>) που αφορούν τον αριθμό των ανέργων που είναι εγγεγραμμένοι στον ΟΑΕΔ. Το 2004, στο σύνολο της Ζώνης IV, ο αριθμός των εγγεγραμμένων ανέργων ανερχόταν σε 199.676 και το 2008 μειώθηκε σε 159.848, δηλαδή μια ποσοστιαία μείωση της τάξης του 20%.

ΑΡΙΘΜΟΣ ΕΓΓΕΓΡΑΜΜΕΝΩΝ ΣΤΟΝ ΟΑΕΔ ΑΝΕΡΓΩΝ ΑΝΑ ΝΟΜΟ						
NUTS	ΝΟΜΟΣ	2004	2005	2006	2007	2008
gr111	Έβρος	5.983	6.881	6.109	5.718	5.205
gr112	Ώάνθη	6.457	7.220	6.217	6.610	6.449
gr113	Ροδόπη	4.554	4.161	3.914	3.705	3.326
gr114	Δράμα	8.762	8.278	7.051	6.632	5.938
gr115	Καβάλα	5.172	5.396	5.104	4.676	4.218
gr121	Ημαθία	6.258	5.273	4.829	4.051	3.801
gr122	Θεσσαλονίκη	53.969	53.111	60.895	55.595	53.552
gr123	Κιλκίς	2.861	2.633	2.621	2.597	2.474
gr124	Πέλλα	3.736	3.197	3.025	2.915	2.438
gr125	Πιερία	10.122	8.913	8.715	7.486	6.414
gr126	Σέρρες	8.809	8.627	7.259	6.808	6.409
gr127	Χαλκιδική	4.751	4.260	4.548	4.639	3.790
gr131	Γρεβενά	1.975	2.133	1.801	1.707	1.450
gr132	Καστοριά	*	*	3.666	3.595	3.062
gr133	Κοζάνη	12.986	11.531	10.272	9.549	8.387
gr134	Φλώρινα	2.689	2.390	2.397	2.213	1.857
gr141	Καρδίτσα	7.560	7.634	5.626	5.027	4.786
gr142	Λάρισα	14.377	14.193	12.892	10.796	10.051
gr143	Μαγνησία	9.891	8.383	6.883	6.630	5.857
gr144	Τρίκαλα	8.344	7.779	6.666	6.083	5.221
gr211	Άρτα	4.628	4.635	4.135	3.485	3.125
gr212	Θεσπρωτία	2.867	3.120	2.797	2.285	1.917
gr213	Ιωάννινα	9.359	10.083	9.023	8.213	7.750
gr214	Πρέβεζα	3.566	2.984	2.694	2.818	2.371
<b>Σύνολο Ζώνης IV</b>		<b>199.676</b>	<b>192.815</b>	<b>189.139</b>	<b>173.833</b>	<b>159.848</b>
Πηγή πρωτογενών δεδομένων: Παρατηρητήριο Απασχόλησης ( <a href="http://www.raep.org.gr">www.raep.org.gr</a> ), Δεκ. 2008						
* Για τον Νομό Καστοριάς δεν υπάρχουν διαθέσιμα στοιχεία από το Παρατηρητήριο Απασχόλησης για τα έτη 2004 και 2005.						



## ΜΕΤΑΔΕΔΟΜΕΝΑ

### Πηγές

Το ποσοστό ανεργίας προέρχεται από τη βάση δεδομένων της Eurostat, Ιανουάριος 2009. Ο αριθμός των εγγεγραμμένων ανέργων στη Ζώνη IV προέρχεται από τα στατιστικά στοιχεία του Παρατηρητηρίου Απασχόλησης (<http://www.paep.org.gr>) και αφορά τον μήνα Μάιο κάθε έτους.

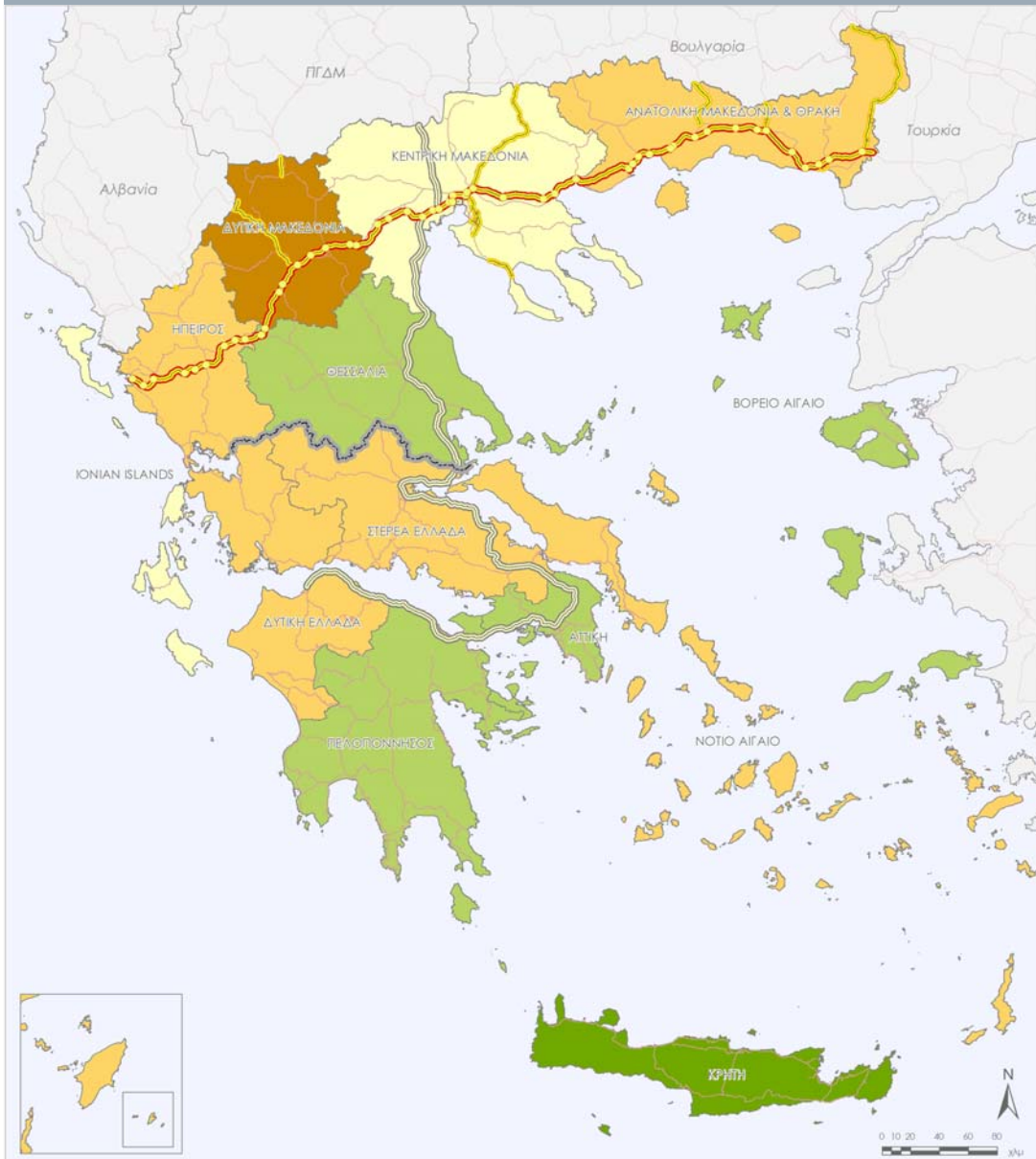
### Μεθοδολογία

Η Eurostat υπολογίζει το ποσοστό ανεργίας μέσω της Έρευνας Εργατικού Δυναμικού της Ευρωπαϊκής Ένωσης (European Union Labour Force Survey) που είναι τριμηνιαία έρευνα που διενεργείται σε δείγμα 0,2-3,3% του πληθυσμού. Η ανεργία από τη Eurostat ορίζεται ως το πηλίκο του αριθμού των ανέργων διά του ενεργού πληθυσμού. Σύμφωνα με κανονισμό της Ευρωπαϊκής Επιτροπής [Commission Regulation (EC) No 1897/2000], από το 2001, ο αριθμός των ανέργων αφορά τα πρόσωπα που έχουν εργαστεί κατ' ελάχιστο κατά μία τουλάχιστον ώρα κατά την εβδομάδα αναφοράς, για πληρωμή ή άλλο όφελος και έχουν ηλικία 15-74 ετών (βλ. [http://epp.eurostat.ec.europa.eu/cache/ITY\\_SDDS/EN/reg\\_lfu\\_sm1.htm](http://epp.eurostat.ec.europa.eu/cache/ITY_SDDS/EN/reg_lfu_sm1.htm)).

Το ποσοστό ανεργίας της Ζώνης IV υπολογίζεται ως το πηλίκο των ανέργων των πέντε Περιφερειών (Ήπειρος, Δυτ. Μακεδονία, Κεντρική Μακεδονία, Ανατ. Μακεδονία & Θράκη, Θεσσαλία) διά του ενεργού πληθυσμού των Περιφερειών αυτών. Σημειωτέον ότι τα δεδομένα της ανεργίας σε επίπεδο Νομού δεν διατίθενται για όλους τους Νομούς της Ελλάδας από τη Eurostat, ενώ πολλά από αυτά που υπάρχουν διατίθενται ως προσωρινά ή ελλιπή. Για τον λόγο αυτό ο δείκτης υπολογίζεται σε επίπεδο Περιφερειών και όχι Νομών.

Τα στοιχεία του Παρατηρηρίου Απασχόλησης που παρατίθενται, αφορούν τον αριθμό των ανέργων που είναι εγγεγραμμένοι στις κατά τόπους υπηρεσίες του ΟΑΕΔ και δεν είναι συγκρίσιμα με αυτά της Eurostat, αφού όπως εξηγήθηκε ακολουθεί διαφορετική προσέγγιση της έννοιας του ανέργου.

Χάρτης 1. Επίπεδο ανεργίας ανά Περιφέρεια, 2007



**ΥΠΟΜΝΗΜΑ**

**ΠΕΡΙΦΕΡΕΙΕΣ: ΑΝΕΡΓΙΑ (%), 2007**

- 4% - 6%
- 6% - 8%
- 8% - 9%
- 9% - 10%
- 10% - 12%

- ΑΝΕΩΣΤΟΙ ΚΟΜΒΟΙ ΕΓΝΑΤΙΑΣ ΟΔΟΥ
- ΕΓΝΑΤΙΑ ΟΔΟΣ
- ΚΑΘΕΤΟΙ ΛΕΩΝΕΣ ΕΓΝΑΤΙΑΣ
- ΑΥΤΟΚΙΝΗΤΟΔΡΟΜΟΣ ΠΑΦΟΣ
- ΚΥΡΙΟ ΟΔΙΚΟ ΔΙΚΤΥΟ
- ΟΡΙΟ ΣΩΝΗΣ ΕΠΙΡΡΟΗΣ IV

Χάρτης 2. Μεταβολή ανεργίας ανά Περιφέρεια, 2006-2007



**ΥΠΟΜΝΗΜΑ**

ΠΕΡΙΦΕΡΕΙΕΣ: ΜΕΤΑΒΟΛΗ ΑΝΕΡΓΙΑΣ, 2006-2007

<math>< -20\%</math>

<math>(-20\%) - (-15\%)</math>

<math>(-15\%) - (-9\%)</math>

<math>(-9\%) - (-3\%)</math>

<math>(-3\%) - (4\%)</math>

ΑΝΙΣΟΠΕΔΟΙ ΚΟΜΒΟΙ ΕΓΝΑΤΙΑΣ ΟΔΟΥ

ΕΓΝΑΤΙΑ ΟΔΟΣ

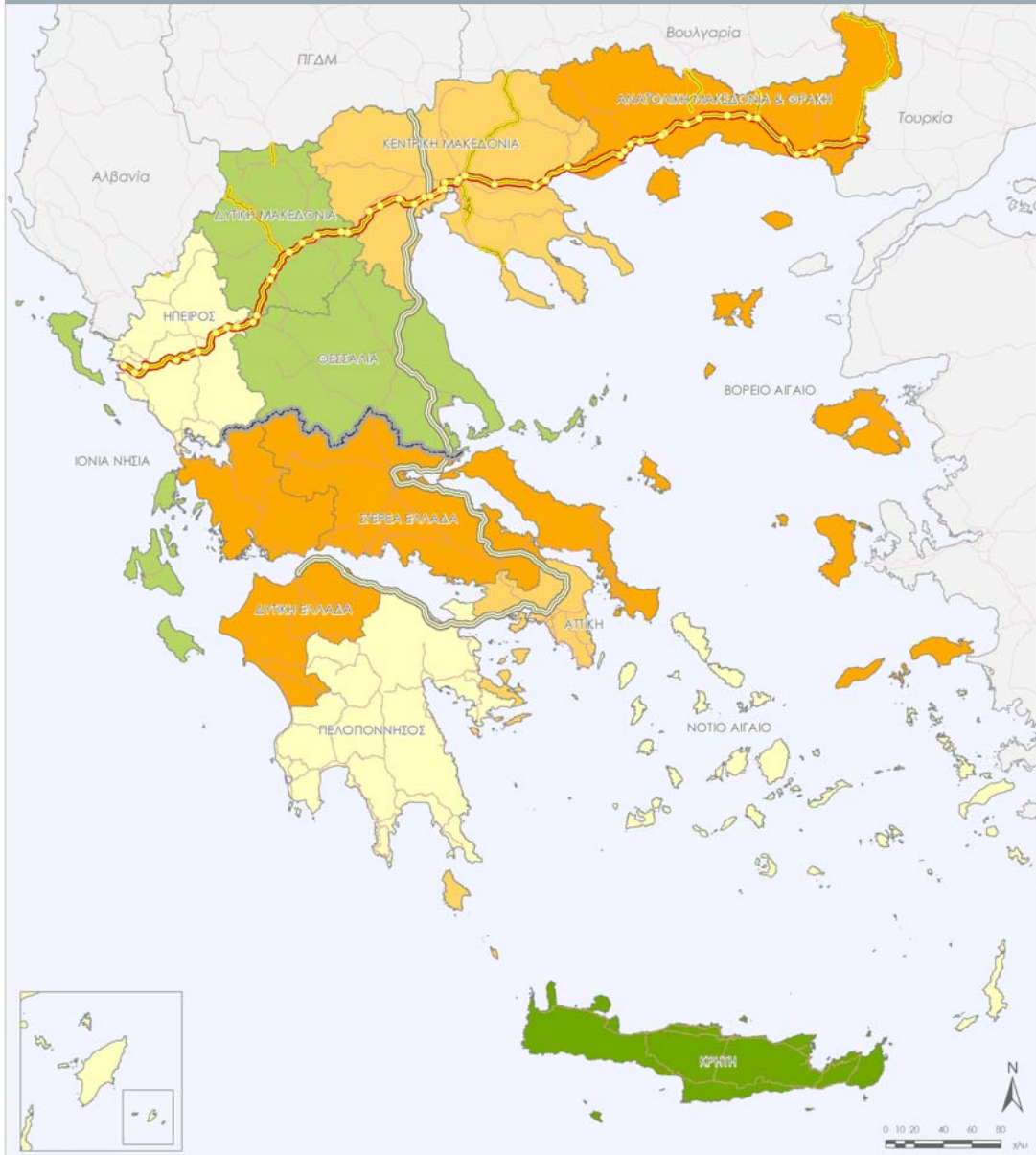
ΚΑΘΕΤΟΙ ΑΞΟΝΕΣ ΕΓΝΑΤΙΑΣ

ΑΥΤΟΚΙΝΗΤΟΔΡΟΜΟΣ ΠΑΘΕ

ΚΥΡΙΟ ΟΔΙΚΟ ΔΙΚΤΥΟ

ΟΡΙΟ ΣΩΝΗΣ ΕΠΙΡΡΟΗΣ IV

Χάρτης 3. Μεταβολή ανεργίας ανά Περιφέρεια, 2003-2007



**ΥΠΟΜΝΗΜΑ**

ΠΕΡΙΦΕΡΕΙΕΣ: ΜΕΤΑΒΟΛΗ ΑΝΕΡΓΙΑΣ, 2003-2007

- <math>< -28\%</math>
- <math>[-28\%] - [-23\%</math>
- <math>[-23\%] - [-14\%</math>
- <math>[-14\%] - [-8\%</math>
- <math>[-8\%] - [-2\%</math>

- ΑΝΙΣΟΠΛΕΔΟΙ ΚΟΜΒΟΙ ΕΓΝΑΤΙΑΣ ΟΔΟΥ
- ΕΓΝΑΤΙΑ ΟΔΟΣ
- ΚΑΘΕΤΟΙ ΑΞΟΝΕΣ ΕΓΝΑΤΙΑΣ
- ΑΥΤΟΚΙΝΗΤΟΔΡΟΜΟΣ ΠΑΦΟΣ
- ΚΥΡΙΟ ΟΔΙΚΟ ΔΙΚΤΥΟ
- ΟΡΙΟ ΣΩΝΗΣ ΕΠΙΡΡΟΗΣ IV