

ΔΕΛΤΙΟ ΑΠΟΤΕΛΕΣΜΑΤΩΝ ΔΕΙΚΤΗ

ΣΕΤ09: ΜΕΤΑΒΟΛΗ ΠΛΗΘΥΣΜΟΥ

ΟΡΙΣΜΟΣ - ΣΚΟΠΙΜΟΤΗΤΑ

Ο δείκτης προσδιορίζει τον πληθυσμό και τη μεταβολή του ανά Περιφέρεια, Νομό, ΟΤΑ και Δημοτικό Διαμέρισμα (Δ.Δ.). Η βελτίωση της μεταφορικής υποδομής επηρεάζει άμεσα την κινητικότητα των επιχειρήσεων και του ανθρώπινου δυναμικού και έμμεσα την κινητικότητα του πληθυσμού. Η σκοπιμότητα του δείκτη έγκειται στη γνώση των μακροσκοπικών επιδράσεων της βελτίωσης της μεταφορικής υποδομής στην αύξηση, τη συγκράτηση ή τη μείωση του πληθυσμού μιας περιοχής.

ΑΠΟΤΕΛΕΣΜΑΤΑ -ΕΚΤΙΜΗΣΗ

Στη Ζώνη Επιρροής IV¹ κατοικεί το 35,2% του πληθυσμού της Χώρας. Τη δεκαετία 1991-2001 ο «μόνιμος» πληθυσμός της Ζώνης IV αυξήθηκε σε ποσοστό λίγο μικρότερο του μέσου της Χώρας (6,4% έναντι 7%). Οι ρυθμοί αυτοί είναι πολλαπλάσιοι του αντίστοιχου ευρωπαϊκού μέσου όρου (2,3%).

Ένα σημαντικό μέρος των περιοχών που εμφανίζουν θετικές μεταβολές πληθυσμού βρίσκονται κοντά στην Εγνατία Οδό και τους κάθετους άξονες, σε μια ζώνη που περιλαμβάνει τα Δημοτικά Διαμερίσματα που βρίσκονται 5km από τον άξονα της Εγνατίας Οδού και 5 καθέτων αξόνων². Στο σύνολο των περιοχών αυτών, ο μόνιμος πληθυσμός αυξήθηκε κατά την περίοδο 1991-2001 κατά 9,4%. Κάθε μία από τις Ζώνες των κάθετων αξόνων εμφάνισε αύξηση του μόνιμου πληθυσμού, με μεγαλύτερη ποσοστιαία αύξηση αυτή του κάθετου Θεσσαλονίκη-Μουδανιά, που ήταν 22,7%, ενώ ακολουθούν οι ζώνες των καθέτων Ξάνθη-Εχίνος και Κομοτηνή-Νυμφαία με ποσοστά αύξησης 17,4% και 12,2%. Τη χαμηλότερη αύξηση του μόνιμου πληθυσμού 1991-2001 εμφανίζουν τα Δημοτικά Διαμερίσματα στη ζώνη του κάθετου άξονα Σιάτιστα-Κρυσταλλοπηγή (0,7%).

Σε όλες τις Ζώνες των κάθετων αξόνων, συγκεντρωνόταν το 76,2% του μόνιμου πληθυσμού της Ζώνης IV το 1991, ποσοστό που αυξήθηκε σε 78,7% το 2001. Στη Ζώνη της Εγνατίας Οδού συγκεντρωνόταν το 40% του πληθυσμού της Ζώνης IV το 1991, ποσοστό που αυξήθηκε σε 40,9% το 2001. Ομοίως, στην Ζώνη του άξονα

¹ Η Ζώνη Επιρροής IV αποτελείται από τις 5 Περιφέρειες διέλευσης της Εγνατίας Οδού: Ήπειρος, Θεσσαλία, Δυτική Μακεδονία, Κεντρική Μακεδονία, Ανατ. Μακεδονία & Θράκη.

² (α) Αρδάνιο - Ορμένιο, (β) Κομοτηνή - Νυμφαία, (γ) Ξάνθη - Εχίνος, (δ) Θεσσαλονίκη - Σέρρες - Προμαχώνας, (ε) Σιάτιστα - Καστοριά - Ιεροπηγή/Κρυσταλλοπηγή.

Θεσσαλονίκη- Προμαχώνα το ποσοστό αυξήθηκε από 27,6% σε 28,9%, και στην Ζώνη του άξονα Ξάνθη Εχίνος αυξήθηκε από 1,7% σε 1,9%.

ΜΕΤΑΒΟΛΗ ΠΛΗΘΥΣΜΟΥ ΣΤΑ ΔΗΜΟΤΙΚΑ ΔΙΑΜΕΡΙΣΜΑΤΑ ΠΟΥ ΒΡΙΣΚΟΝΤΑΙ ΣΕ ΖΩΝΗ 5km ΕΚΑΤΕΡΩΘΕΝ ΑΠΟ ΤΗΝ ΕΓΝΑΤΙΑ ΟΔΟ ΚΑΙ ΤΟΥΣ ΚΑΘΕΤΟΥΣ ΑΞΟΝΕΣ					
ΖΩΝΕΣ ΔΗΜΟΤΙΚΩΝ ΔΙΑΜΕΡΙΣΜΑΤΩΝ	1991	2001	Ποσοστό επί του συνόλου της Ζώνης IV, 1991	Ποσοστό επί του συνόλου της Ζώνης IV, 2001	Μεταβολή 1991- 2001
Ζώνη Εγνατίας Οδού	1.459.093	1.578.879	40,01%	40,90%	8,2%
Ζώνη Αρδάνιο - Ορμένιο	116.670	125.713	3,20%	3,26%	7,8%
Ζώνη Κομοτηνή - Νυμφαίο	52.683	59.110	1,44%	1,53%	12,2%
Ζώνη Ξάνθη - Εχίνος	62.808	73.712	1,72%	1,91%	17,4%
Ζώνη Θεσσαλονίκη - Προμαχώνας	1.004.920	1.113.589	27,55%	28,85%	10,8%
Ζώνη Θεσσαλονίκη - Μουδανιά	21.767	26.698	0,60%	0,69%	22,7%
Ζώνη Σιάτιστα - Κρυσταλοπηγή	61.141	61.595	1,68%	1,60%	0,7%
Σύνολο	2.779.082	3.039.296	76,20%	78,74%	9,4%

Πηγή πρωτογενών δεδομένων: ΕΣΥΕ, 1991 και 2001

Σε επίπεδο Περιφερειών, η Κεντρική Μακεδονία συγκεντρώνει το μισό σχεδόν πληθυσμό της Ζώνης IV (48,7%) ενώ στη Δυτική Μακεδονία κατοικεί μόλις το 7,6% του συνολικού πληθυσμού. Τη δεκαετία 1991-2001 η Κεντρική Μακεδονία εμφανίζει τη μεγαλύτερη αύξηση πληθυσμού (9,9%), τάση που σχετίζεται με τη δυναμική της Μητροπολιτικής Περιοχής της Θεσσαλονίκης. Η αύξηση αυτή είναι μεγαλύτερη από αυτήν που παρατηρείται σε επίπεδο Χώρας, ενώ στις υπόλοιπες τέσσερις Περιφέρειες το ποσοστό της αύξησης είναι χαμηλότερο της Χώρας. Η μικρότερη αύξηση παρουσιάζεται στη Θεσσαλία, μόλις 1,5%.

Σε επίπεδο Νομών, την πρώτη θέση σε πληθυσμιακό μέγεθος, όπως είναι αναμενόμενο, κατέχει ο Νομός Θεσσαλονίκης, όπου κατοικεί το 28,1% του πληθυσμού της Ζώνης IV και το 9,9% της Χώρας. Παρά το μεγάλο του μέγεθος, ο πληθυσμός του αυξήθηκε περαιτέρω με ποσοστό 11,6% τη δεκαετία 1991-2001, ποσοστό που είναι το τρίτο μεγαλύτερο στη Ζώνη IV, μαζί με το αντίστοιχο του Νομού Ξάνθης. Ο μικρότερος σε πληθυσμό Νομός της Ζώνης IV είναι του Νομού Γρεβενών, όπου κατοικεί μόλις το 0,9% του πληθυσμού της. Η σημαντικότερη πληθυσμιακή αύξηση εμφανίζεται στον Νομό Κιλκίς (14,1%) και άνω του 11% εμφανίζεται στους Νομούς Χαλκιδικής, Ξάνθης, Θεσσαλονίκης και Πιερίας.

Σε επίπεδο ΟΤΑ, παρατηρούνται μεγάλες αποκλίσεις στις μεταβολές πληθυσμού. Συνολικά, 228 από τους ΟΤΑ της Ζώνης IV εμφάνισαν μείωση του μόνιμου πληθυσμού και 201 αύξηση. Χαρακτηριστική είναι η πολύ μεγάλη αύξηση του πληθυσμού Δήμων της Ευρύτερης Περιοχής Θεσσαλονίκης (Θερμαϊκού, Ωραιοκάστρου, Ευόσμου και Μίκρας) σε ποσοστά από 83% μέχρι 240%, γεγονός που καταδεικνύει την επέκταση και

τη διάχυση του αστικού συγκροτήματος της Θεσσαλονίκης. Αντίθετα, οι ΟΤΑ στους οποίους παρουσιάζεται μεγάλη μείωση του πληθυσμού (άνω του 15%) είναι κυρίως οι ορεινοί Νομοί της Ζώνη ΙΙΙ (των Νομών διέλευσης των Καθέτων Αξόνων) καθώς και στο Βορειοδυτικό και ορεινό τμήμα της Περιφέρειας Ηπείρου. Πρόκειται για ημιαστικούς και κυρίως αγροτικούς με πληθυσμό αρκετά μικρότερο των 10.000 κατοίκων.

ΜΕΤΑΒΟΛΗ ΜΟΝΙΜΟΥ ΠΛΗΘΥΣΜΟΥ ΑΝΑ ΠΕΡΙΦΕΡΕΙΑ, 1991-2001						
NUTS	ΠΕΡΙΦΕΡΕΙΑ	1991		2001		ΜΕΤΑΒΟΛΗ (%) 1991 - 2001
		ΠΛΗΘΥΣΜΟΣ	ΠΟΣΟΣΤΟ (%) ΕΠΙ ΣΥΝΟΛΟΥ ΧΩΡΑΣ	ΠΛΗΘΥΣΜΟΣ	ΠΟΣΟΣΤΟ (%) ΕΠΙ ΣΥΝΟΛΟΥ ΧΩΡΑΣ	
gr11	Ανα. Μακεδονία & Θράκη	570.197	5,58%	607.162	5,55%	6,5%
gr12	Κεντρική Μακεδονία*	1.706.338	16,69%	1.874.597	17,14%	9,9%
gr13	Δυτική Μακεδονία	288.495	2,82%	294.317	2,69%	2,0%
gr14	Θεσσαλία	729.268	7,13%	740.115	6,77%	1,5%
gr21	Ήπειρος	327.176	3,20%	336.392	3,08%	2,8%
gr22	Ιόνια Νησιά	189.338	1,85%	209.608	1,92%	10,7%
gr23	Δυτική Ελλάδα	695.044	6,80%	721.541	6,60%	3,8%
gr24	Στερεά Ελλάδα	548.101	5,36%	558.144	5,10%	1,8%
gr25	Πελοπόννησος	573.958	5,61%	597.622	5,47%	4,1%
gr31	Αττική	3.594.817	35,16%	3.894.573	35,62%	8,3%
gr41	Βόρειο Αιγαίο	201.363	1,97%	205.235	1,88%	1,9%
gr42	Νότιο Αιγαίο	255.192	2,50%	298.462	2,73%	17,0%
gr43	Κρήτη	536.433	5,25%	594.368	5,44%	10,8%
znIV	Ζώνη Επιρροής IV*	3.621.474	35,42%	3.852.583	35,23%	6,4%
gr	Σύνολο Χώρας	10.223.392	100,00%	10.934.097	100,00%	7,0%
EU27	Ευρωπαϊκή Ένωση (ΕΕ27)	471.967.435		482.957.989		2,3%

Πηγή πρωτογενών δεδομένων: ΕΣΥΕ 2001, Eurostat 2/2008

* Χωρίς τον πληθυσμό του Αγίου Όρους

ΜΕΤΑΒΟΛΗ ΜΟΝΙΜΟΥ ΠΛΗΘΥΣΜΟΥ ΑΝΑ ΝΟΜΟ ΤΗΣ ΖΩΝΗΣ ΕΠΙΡΡΟΗΣ IV, 1991-2001						
NUTS	ΝΟΜΟΣ	1991		2001		ΜΕΤΑΒΟΛΗ (%) 1991 - 2001
		ΠΛΗΘΥΣΜΟΣ	ΠΟΣΟΣΤΟ (%) ΕΠΙ ΣΥΝΟΛΟΥ ΖΩΝΗΣ IV	ΠΛΗΘΥΣΜΟΣ	ΠΟΣΟΣΤΟ (%) ΕΠΙ ΣΥΝΟΛΟΥ ΖΩΝΗΣ IV	
gr111	Έβρος	144.464	3,99%	149.283	3,87%	3,3%
gr112	Ξάνθη	92.218	2,55%	102.959	2,67%	11,6%
gr113	Ροδόπη	104.073	2,87%	111.237	2,89%	6,9%
gr114	Δράμα	95.142	2,63%	102.184	2,65%	7,4%
gr115	Καβάλα	134.300	3,71%	141.499	3,67%	5,4%
gr121	Ημαθία	138.046	3,81%	142.471	3,70%	3,2%
gr122	Θεσσαλονίκη	971.067	26,81%	1.084.001	28,14%	11,6%
gr123	Κιλκίς	75.747	2,09%	86.424	2,24%	14,1%
gr124	Πέλλα	136.726	3,78%	143.957	3,74%	5,3%
gr125	Πιερία	113.502	3,13%	126.412	3,28%	11,4%
gr126	Σέρρες	185.824	5,13%	194.483	5,05%	4,7%
gr127	Χαλκιδική*	85.426	2,36%	96.849	2,51%	13,4%
gr131	Γρεβενά	32.793	0,91%	32.567	0,85%	-0,7%
gr132	Καστοριά	53.284	1,47%	53.702	1,39%	0,8%
gr133	Κοζάνη	150.051	4,14%	153.939	4,00%	2,6%
gr134	Φλώρινα	52.367	1,45%	54.109	1,40%	3,3%
gr141	Καρδίτσα	123.202	3,40%	120.265	3,12%	-2,4%
gr142	Λάρισα	271.786	7,50%	282.156	7,32%	3,8%
gr143	Μαγνησία	196.252	5,42%	205.005	5,32%	4,5%
gr144	Τρίκαλα	138.028	3,81%	132.689	3,44%	-3,9%
gr211	Άρτα	75.594	2,09%	73.620	1,91%	-2,6%
gr212	Θεσπρωτία	41.755	1,15%	43.601	1,13%	4,4%
gr213	Ιωάννινα	152.759	4,22%	161.027	4,18%	5,4%
gr214	Πρέβεζα	57.068	1,58%	58.144	1,51%	1,9%
znIV	Ζώνη Επιρροής IV*	3.621.474	100,00%	3.852.583	100,00%	6,4%
gr	Σύνολο Χώρας	10.223.392		10.934.097		7,0%
EU27	Ευρωπαϊκή Ένωση (EE27)	471.967.435		482.957.989		2,3%

Πηγή πρωτογενών δεδομένων: ΕΣΥΕ 2001, Eurostat 2/2008

* Χωρίς τον πληθυσμό του Αγίου Όρους

Εκτιμήσεις 2001-2006

Οι παρακάτω πίνακες παρουσιάζουν μια εκτίμηση του πληθυσμού ανά Περιφέρεια και Νομό αντίστοιχα, σύμφωνα με στοιχεία της Eurostat. Για τον υπολογισμό του Μέσου Ετήσιου Ρυθμού Μεταβολής της περιόδου 2001-2006, ως πληθυσμός του 2001 λήφθηκε η εκτίμηση πληθυσμού της Eurostat, προκειμένου οι δείκτες που προκύπτουν να είναι συγκρίσιμοι. Κατά τη χρονική περίοδο 2001-2006, ο Μέσος Ετήσιος Ρυθμός Μεταβολής της Ζώνης Επιρροής IV φαίνεται μειωμένος σε σχέση με την προηγούμενη δεκαετία, ακολουθώντας το επίπεδο χώρας.

Για την ίδια περίοδο (2001-2006) σε επίπεδο Περιφέρειας, εκτιμάται πως η Ήπειρος και η Κεντρική Μακεδονία παρουσιάζουν μεγαλύτερο μέσο ετήσιο ρυθμό μεταβολής από ότι όλη η Ζώνη Επιρροής IV. Ιδιαίτερα η Ήπειρος φαίνεται να εμφανίζει μεγαλύτερο ποσοστό σε σχέση με την περίοδο 1991-2001. Αντίθετα η Κεντρική Μακεδονία έχει μικρότερο ρυθμό μεταβολής, σε σχέση με την περίοδο 1991-2001, ακολουθώντας τον αντίστοιχο της Χώρας. Η Ανατολική Μακεδονία & Θράκη εμφανίζει στασιμότητα σε αντίθεση με τη σημαντική αύξηση που παρουσίασε την περίοδο 1991-2001. Δύο Περιφέρειες φαίνεται να παρουσιάζουν μείωση (Δυτική Μακεδονία και Θεσσαλία), οι οποίες είχαν και το μικρότερο μέσο ετήσιο ρυθμό μεταβολής κατά τη δεκαετία 1991-2001.

ΜΕΤΑΒΟΛΗ ΠΛΗΘΥΣΜΟΥ ΑΝΑ ΠΕΡΙΦΕΡΕΙΑ, 2001-2006					
NUTS	ΠΕΡΙΦΕΡΕΙΑ	ΠΛΗΘΥΣΜΟΣ 2001*	ΠΛΗΘΥΣΜΟΣ 2006*	ΜΕΣΟΣ ΕΤΗΣΙΟΣ ΡΥΘΜΟΣ ΜΕΤΑΒΟΛΗΣ 1991-2001**	ΜΕΣΟΣ ΕΤΗΣΙΟΣ ΡΥΘΜΟΣ ΜΕΤΑΒΟΛΗΣ 2001-2006*
gr11	Ανατ. Μακεδονία & Θράκη	606.800	607.300	0,69%	0,02%
gr12	Κεντρική Μακεδονία	1.881.900	1.923.600	0,92%	0,44%
gr13	Δυτική Μακεδονία	294.500	294.000	0,29%	-0,03%
gr14	Θεσσαλία	739.800	737.100	0,26%	-0,07%
gr21	Ήπειρος	336.900	346.800	0,41%	0,58%
gr22	Ιόνια Νησιά	211.300	224.500	0,95%	1,22%
gr23	Δυτική Ελλάδα	723.200	735.700	0,45%	0,34%
gr24	Στερεά Ελλάδα	559.200	556.900	0,39%	-0,08%
gr25	Πελοπόννησος	598.800	595.900	0,51%	-0,10%
gr31	Αττική	3.898.400	4.017.200	0,66%	0,60%
gr41	Βόρειο Αιγαίο	204.900	201.400	0,34%	-0,34%
gr42	Νότιο Αιγαίο	299.100	304.500	1,63%	0,36%
gr43	Κρήτη	595.200	603.600	1,08%	0,28%
znIV	Ζώνη Επιρροής IV	3.859.900	3.908.800	0,65%	0,25%
gr	Σύνολο Χώρας	10.950.000	11.148.500	0,67%	0,36%

Πηγή πρωτογενών δεδομένων: ΕΣΥΕ 2001, Eurostat 2/2008
 * εκτίμηση πληθυσμού Eurostat
 **βάσει απογραφής ΕΣΥΕ, 2001

Σύμφωνα με τις πρόσφατες εκτιμήσεις πληθυσμού της Eurostat για την περίοδο 2001-2006 σε επίπεδο Νομού, τα Ιωάννινα εμφανίζουν το καλύτερο μέσο ετήσιο ρυθμό μεταβολής σε όλη τη Χώρα. Ακολουθεί ο Νομός Θεσσαλονίκης, ο οποίος επίσης παρουσιάζει καλύτερο μέσο ετήσιο ρυθμό μεταβολής από τον αντίστοιχο της Χώρας, όμως είναι χαμηλότερος σε σχέση με την προηγούμενη δεκαετία (1991-2001). Ο Νομός Ξάνθης ξεπερνά επίσης το αντίστοιχο ποσοστό της Χώρας. Οι Νομοί που εκτιμάται πως δείχνουν τη μεγαλύτερη μείωση του μέσου ετήσιου ρυθμού μεταβολής του πληθυσμού τους κατά την περίοδο 2001-2006 είναι των Γρεβενών, Θεσπρωτίας, Σερρών και Καρδίτσας.

ΜΕΤΑΒΟΛΗ ΠΛΗΘΥΣΜΟΥ ΑΝΑ ΝΟΜΟ, 2001-2006					
NUTS	ΝΟΜΟΣ	ΠΛΗΘΥΣΜΟΣ 2001*	ΠΛΗΘΥΣΜΟΣ 2006*	ΕΤΗΣΙΟΣ ΡΥΘΜΟΣ ΜΕΤΑΒΟΛΗΣ 1991-2001**	ΕΤΗΣΙΟΣ ΡΥΘΜΟΣ ΜΕΤΑΒΟΛΗΣ 2001-2006*
gr111	Έβρος	149.100	149.100	0,38%	0,00%
gr112	Ξάνθη	103.100	105.900	1,13%	0,54%
gr113	Ροδόπη	111.200	111.300	0,72%	0,02%
gr114	Δράμα	102.000	100.700	0,74%	-0,26%
gr115	Καβάλα	141.400	140.400	0,65%	-0,14%
gr121	Ημαθία	142.800	144.000	0,26%	0,17%
gr122	Θεσσαλονίκη	1.088.100	1.130.200	1,11%	0,76%
gr123	Κιλκίς	86.600	86.500	0,86%	-0,02%
gr124	Πέλλα	144.300	145.200	0,50%	0,12%
gr125	Πιερία	126.700	128.100	1,07%	0,22%
gr126	Σέρρες	194.300	189.600	0,41%	-0,49%
gr127	Χαλκιδική	99.100	100.100	1,31%	0,20%
gr131	Γρεβενά	32.500	31.600	0,31%	-0,56%
gr132	Καστοριά	53.700	53.800	0,15%	0,04%
gr133	Κοζάνη	154.100	154.400	0,32%	0,04%
gr134	Φλώρινα	54.200	54.300	0,30%	0,04%
gr141	Καρδίτσα	120.000	116.800	0,21%	-0,54%
gr142	Λάρισα	282.300	285.100	0,32%	0,20%
gr143	Μαγνησία	204.900	204.100	0,42%	-0,08%
gr144	Τρίκαλα	132.600	131.100	-0,06%	-0,23%
gr211	Άρτα	73.400	71.400	-0,07%	-0,55%
gr212	Θεσπρωτία	43.500	42.700	0,42%	-0,37%
gr213	Ιωάννινα	161.900	175.200	0,74%	1,59%
gr214	Πρέβεζα	58.000	57.500	0,12%	-0,17%
znIV	Ζώνη Επιρροής IV	3.859.800	3.909.100	0,65%	0,25%
gr	Σύνολο Χώρας	10.950.000	11.148.500	0,67%	0,36%

Πηγή πρωτογενών δεδομένων: ΕΣΥΕ 2001, Eurostat 2/2008

* εκτίμηση πληθυσμού Eurostat

**Βάσει απογραφής ΕΣΥΕ, 2001

ΜΕΤΑΔΕΔΟΜΕΝΑ

Πηγές

Για τον υπολογισμό του δείκτη αυτού χρησιμοποιήθηκε ο Μόνιμος Πληθυσμός των Απογραφών του 1991 και του 2001 της ΕΣΥΕ. Τα στοιχεία για την εκτίμηση πληθυσμού για τα έτη 2001 και 2006, όπως και αυτά για την Ευρωπαϊκή Ένωση των 27 προέρχονται από τη Βάση Δεδομένων της Eurostat έτους 2008 και αφορούν το μέσο πληθυσμό.

Μεθοδολογία

Τα στοιχεία των απογραφών της ΕΣΥΕ (1991 και 2001) και οι εκτιμήσεις της Eurostat (2006) εισήχθησαν στη Γεωγραφική Βάση Δεδομένων του Παρατηρητηρίου, όπου έγινε ο υπολογισμός των μεταβολών και η χαρτογραφική απεικόνιση. Σε ό,τι αφορά τον πληθυσμό των Καποδιστριακών ΟΤΑ για το 1991 έγινε αναγωγή του πληθυσμού στη νέα διοικητική διαίρεση, αναλύοντας τον πληθυσμό μέχρι και το επίπεδο οικισμού (Δημοτικού Διαμερίσματος).

Η βελτίωση της μεταφορικής υποδομής θεωρείται ότι γενικά επηρεάζει θετικά την ανάπτυξη. Ωστόσο, η κατεύθυνση προς την οποία θα επηρεαστεί η κινητικότητα του πληθυσμού και επομένως η θετική ή αρνητική μεταβολή του πληθυσμού μιας περιοχής είναι ένα αποτέλεσμα μιας ποικιλίας κοινωνικο-οικονομικών παραγόντων και όχι μόνον των επιπέδων της μεταφορικής υποδομής. Η ακριβής εκτίμηση των επιδράσεων της ίδιας μεταφορικής υποδομής στον πληθυσμό της ζώνης επιρροής του άξονα απαιτεί ειδική ποιοτική έρευνα και μελέτη.

Χάρτης 1: Μεταβολή πληθυσμού ανά Περιφέρεια στη Χώρα, 1991-2001



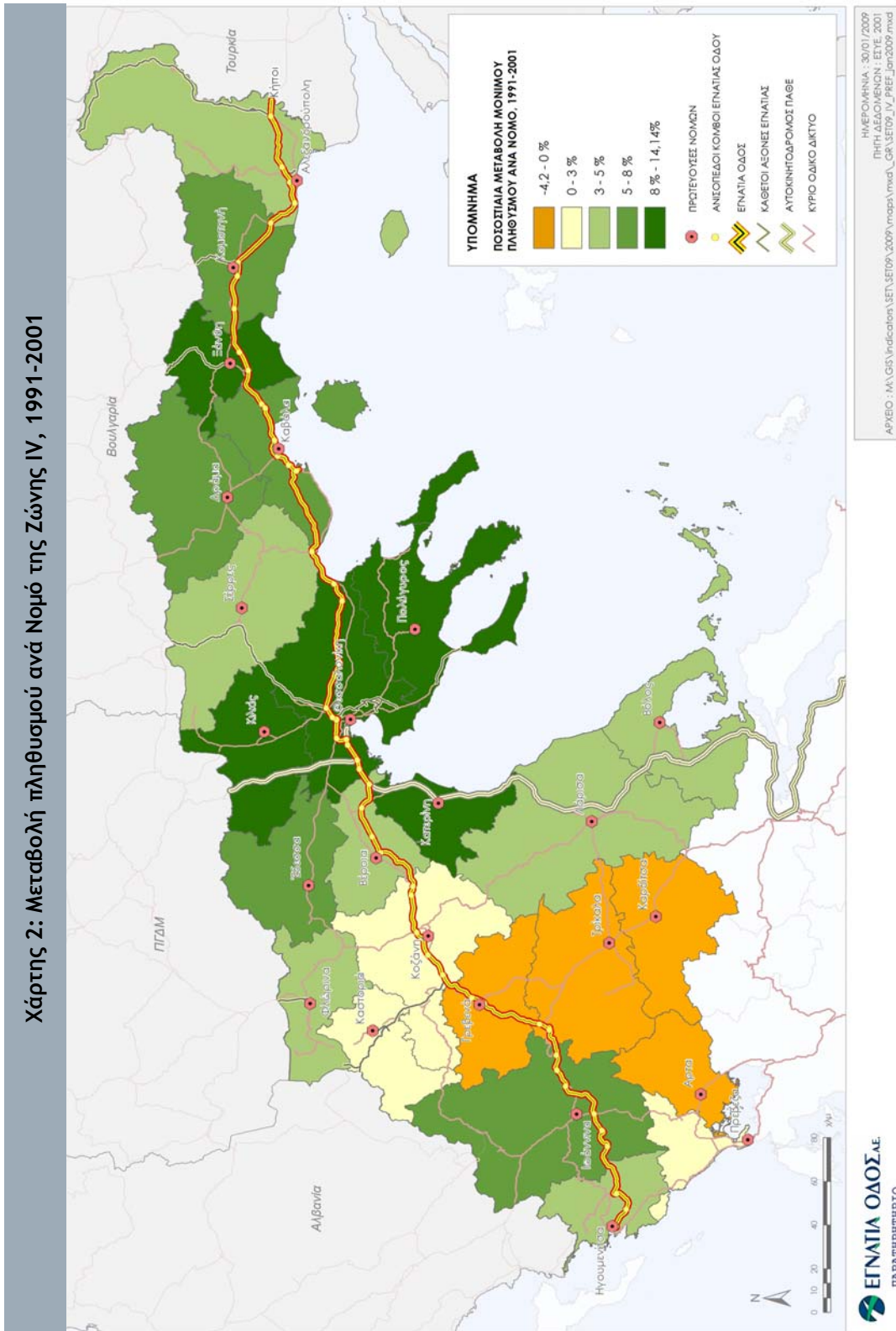
ΥΠΟΜΝΗΜΑ

ΠΟΣΟΣΤΙΑΙΑ ΜΕΤΑΒΟΛΗ ΜΟΝΙΜΟΥ ΠΛΗΘΥΣΜΟΥ ΑΝΑ ΠΕΡΙΦΕΡΕΙΑ, 1991-2001

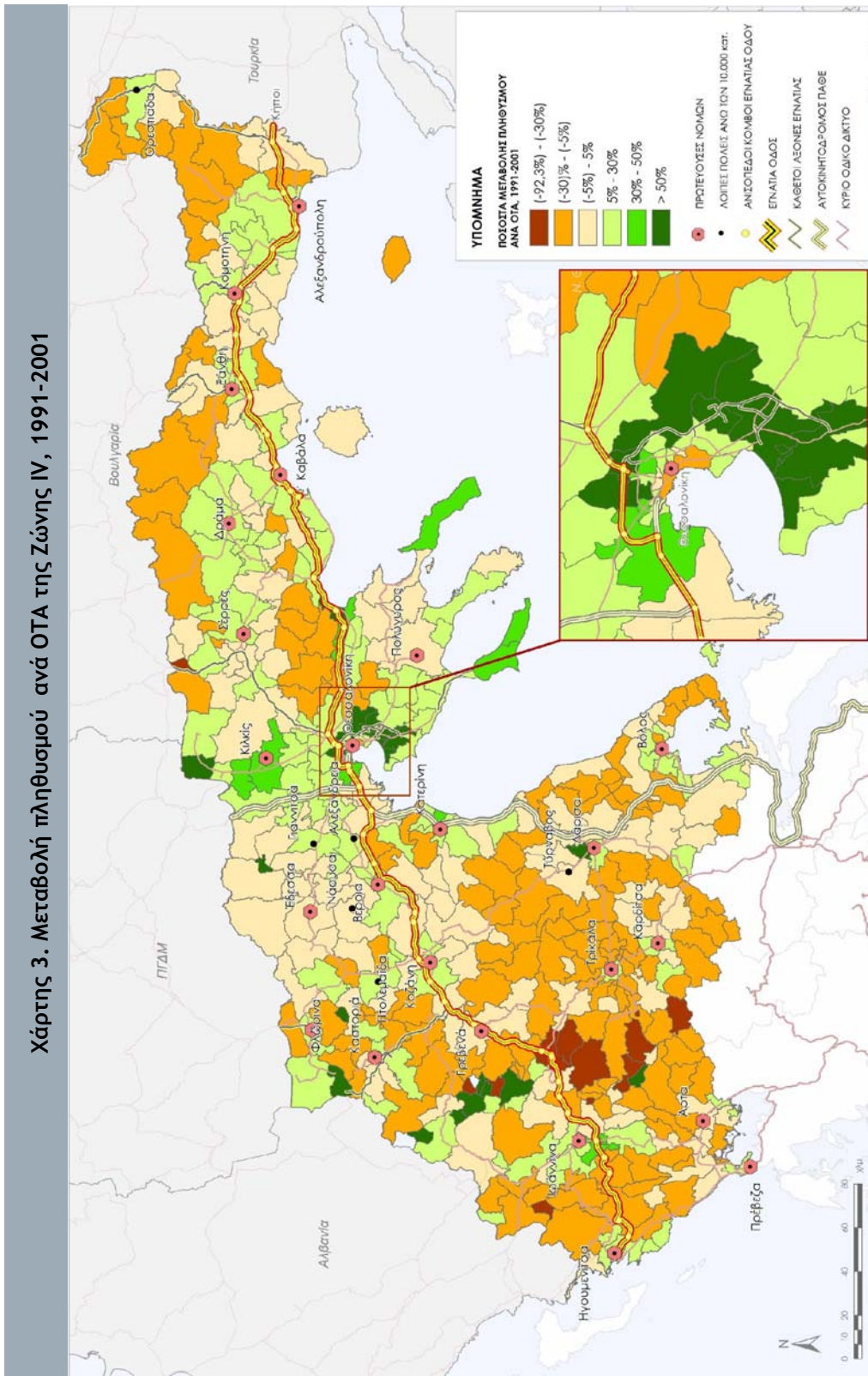
- 1,45% - 2%
- 2,01% - 3%
- 3,01% - 5%
- 5,01% - 8%
- 8,01% - 16,96%

- ΑΝΙΣΟΠΕΔΟΙ ΚΟΜΒΟΙ ΕΓΝΑΤΙΑΣ ΟΔΟΥ
- ΕΓΝΑΤΙΑ ΟΔΟΣ
- ΚΑΘΕΤΟΙ ΑΞΟΝΕΣ ΕΓΝΑΤΙΑΣ
- ΑΥΤΟΚΙΝΗΤΟΔΡΟΜΟΣ ΠΑΘΕ
- ΚΥΡΙΟ ΟΔΙΚΟ ΔΙΚΤΥΟ
- ΟΡΙΟ ΣΩΝΗΣ ΕΠΙΡΡΟΗΣ IV

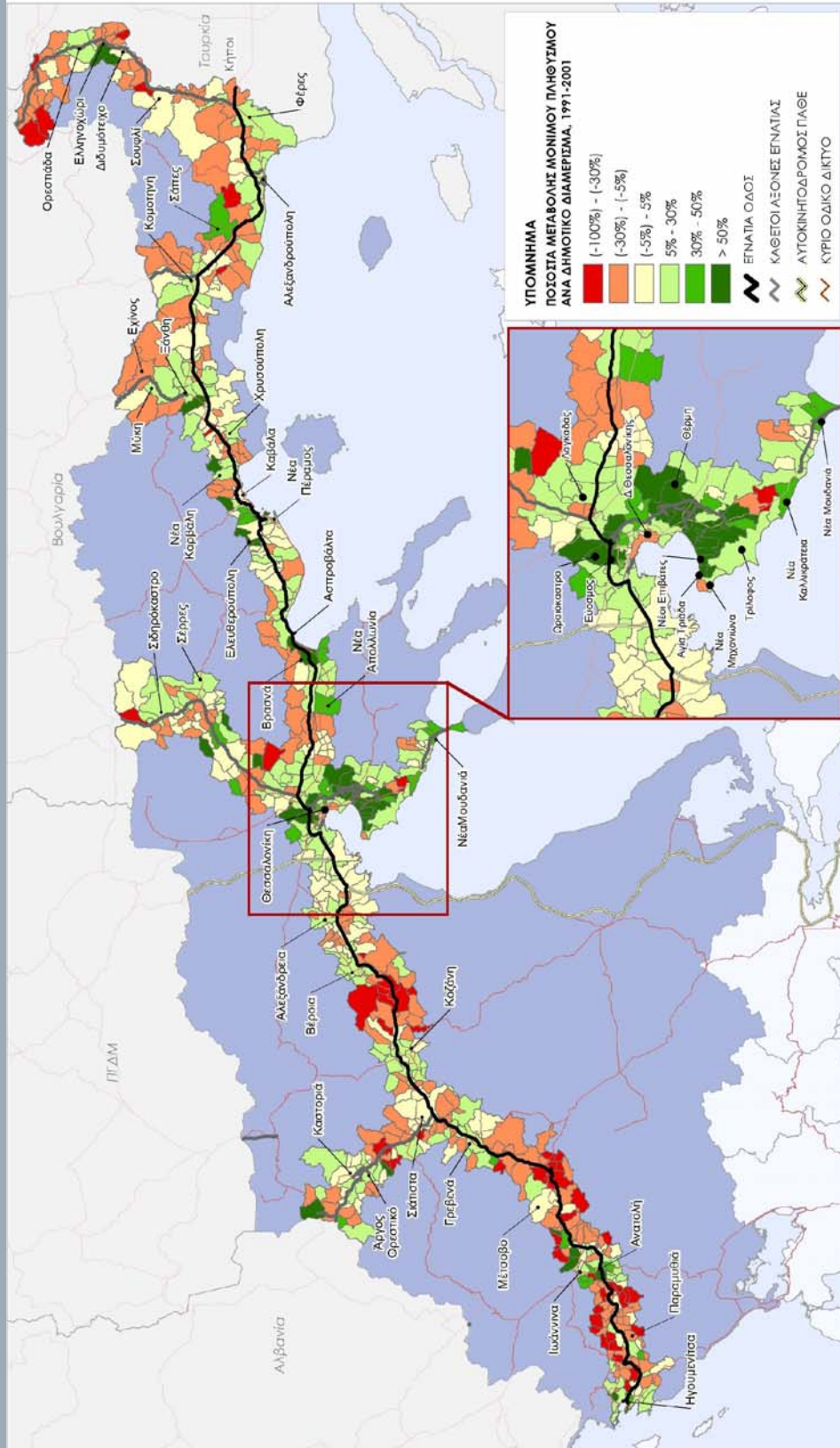
Χάρτης 2: Μεταβολή πληθυσμού ανά Νομό της Ζώνης IV, 1991-2001



Χάρτης 3. Μεταβολή πληθυσμού ανά ΟΤΑ της Ζώνης IV, 1991-2001



Χάρτης 4. Μεταβολή πληθυσμού Δημοτικών Διαμερισμάτων σε ζώνη 5km από τον άξονα της Εγνατίας Οδού και τους κάθετους άξονες, 1991-2001



ΗΜΕΡΟΜΗΝΙΑ: 30/01/2009
ΠΗΓΗ ΔΕΔΟΜΕΝΩΝ: ΕΥΕ 2001
ΑΡΧΕΙΟ: \\C:\pfeut\OBS\GIS\indicator\SET\SET09\2009\mapa\mxd_GRA_SET09_DD_5km_1am09.mxd

Χάρτης 5. Μέσος Ετήσιος Ρυθμός Μεταβολής ανά Νομό της Ζώνης IV, 2001-2006

