

ΔΕΛΤΙΟ ΑΠΟΤΕΛΕΣΜΑΤΩΝ ΔΕΙΚΤΗ

ΣΕΤ13: ΤΟΜΕΑΚΗ ΣΥΝΘΕΣΗ ΑΚΑΘΑΡΙΣΤΗΣ ΠΡΟΣΤΙΘΕΜΕΝΗΣ ΑΞΙΑΣ (ΑΠΑ)

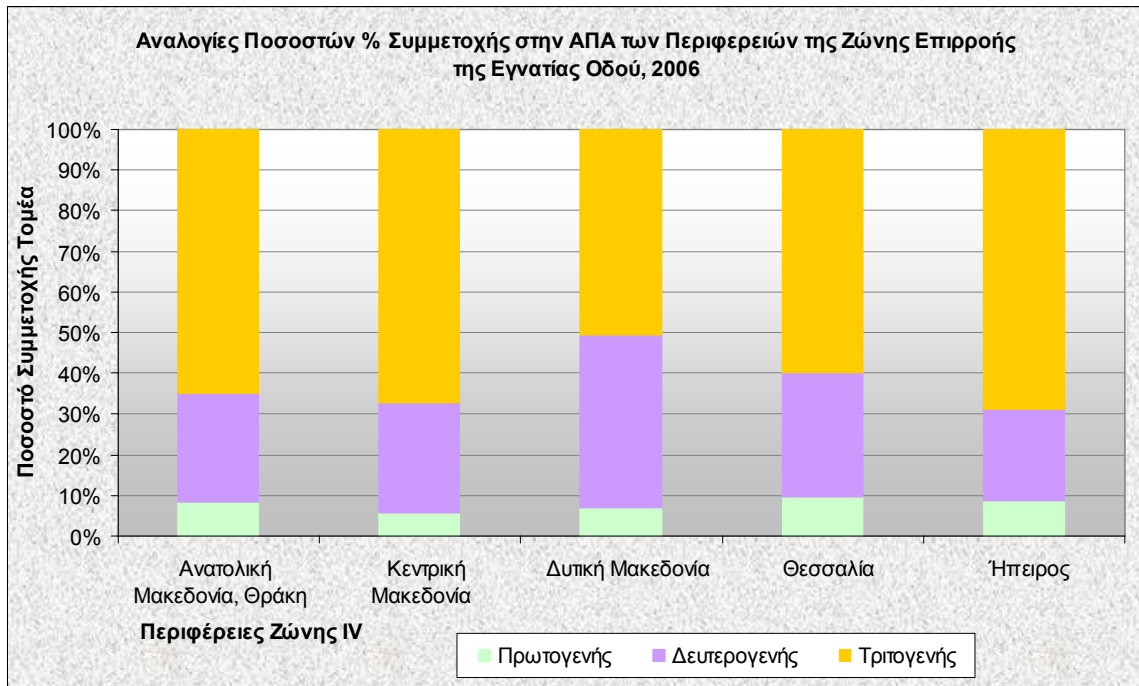
ΟΡΙΣΜΟΣ - ΣΚΟΠΙΜΟΤΗΤΑ

Ο δείκτης προσδιορίζει τη σύνθεση της Ακαθάριστης Προστιθέμενης Αξίας ανά νομό/Περιφέρεια και τομέα παραγωγής (πρωτογενής, δευτερογενής, τριτογενής). Επίσης, προσδιορίζει τη συμμετοχή του κλάδου των μεταφορών στη σύνθεση της ΑΠΑ. Η σύνθεση της ΑΠΑ αποτελεί βασικό διαρθρωτικό χαρακτηριστικό της οικονομίας μιας περιοχής και επηρεάζεται, ανάμεσα στα άλλα, και από τη βελτίωση της διακίνησης των προϊόντων ή της προσπελασιμότητας των αγορών.

ΑΠΟΤΕΛΕΣΜΑΤΑ - ΕΚΤΙΜΗΣΗ

Η τομεακή σύνθεση της Ακαθάριστης Προστιθέμενης Αξίας (ΑΠΑ) στη Ζώνη IV αναδεικνύει τη σαφή κυριαρχία του τριτογενούς τομέα, καθώς στον τομέα αυτό παράχθηκε το 64,4% της συνολικής ΑΠΑ της Ζώνης IV (στοιχεία έτους 2006). Ακολουθούν ο δευτερογενής και ο πρωτογενής τομέας με 28,6% και 7% της συνολικής ΑΠΑ της Ζώνης IV αντιστοίχως. Το 2006 στις πέντε Περιφέρειες παράχθηκε το 46,1% του συνολικού εθνικού προϊόντος στον πρωτογενή τομέα, το 36,3% του δευτερογενούς και το 22,9% του τριτογενούς.

Η σημασία των τριών τομέων στην περιφερειακή παραγωγή και οικονομία, διαφέρει μεταξύ των Περιφερειών. Το 2006, σε δυο Περιφέρειες, Θεσσαλίας και Ανατολικής Μακεδονίας & Θράκης, η συμμετοχή του πρωτογενούς τομέα ήταν υπερδιπλάσια του αντίστοιχου εθνικού δείκτη (9,6% και 8,3% αντιστοίχως σε σύγκριση με το 4,1% της Χώρας), ενώ η Κεντρική Μακεδονία ήταν η Περιφέρεια που στηρίχθηκε λιγότερο στον πρωτογενή τομέα (5,5%), αν και σε ποσοστό επίσης υψηλότερο της Χώρας. Σε όλες τις Περιφέρειες της Ζώνης το ποσοστό του δευτερογενούς τομέα στο συνολικό προϊόν ήταν μεγαλύτερο από το αντίστοιχο εθνικό. Στον τριτογενή τομέα το μεγαλύτερο ποσοστό εμφανίζεται στην Περιφέρεια Ηπείρου (68,7%) και καμία Περιφέρεια δεν ξεπερνά το αντίστοιχο εθνικό ποσοστό.



Σε επίπεδο Νομών χαρακτηριστικά παραδείγματα είναι τα ακόλουθα: Οι Νομοί Πέλλας, Καρδίτσας, Σερρών και Ημαθίας παρουσιάζουν τη μεγαλύτερη εξάρτηση από τον πρωτογενή τομέα (ποσοστό ΑΠΑ στον πρωτογενή τομέα μεγαλύτερο του 15%) ενώ οι Νομοί Θεσσαλονίκης και Κοζάνης τη μικρότερη. Πάνω από το 30% του συνολικού προϊόντος προήλθε από τον δευτερογενή τομέα στους Νομούς Κοζάνης, Γρεβενών, Κιλκίς, Μαγνησίας, Ξάνθης, Φλώρινας και Μαγνησίας, ενώ στο Νομούς Θεσπρωτίας, Άρτας και Θεσπρωτίας ο δευτερογενής τομέας εμφανίζει τη μικρότερη συμμετοχή. Ο Νομός Θεσπρωτίας, χαρακτηρίζεται και από το υψηλότερο ποσοστό στον τριτογενή τομέα (76,3%) μαζί με τους Νομούς Πιερίας, Ιωαννίνων, Καβάλας και Δράμας, ενώ στους Νομούς Κιλκίς, Γρεβενών και Κοζάνης το ποσοστό αυτό είναι το μικρότερο της Ζώνης.

Το 2005, στις δυο Περιφέρειες Κεντρικής Μακεδονίας και Θεσσαλίας συνολικά παράχθηκε σχεδόν το 1/3 του εθνικού αγροτικού προϊόντος. Στην Κεντρική Μακεδονία ειδικότερα παράχθηκε το 19,2% του εθνικού προϊόντος του πρωτογενούς τομέα, το 18,4% του εθνικού προϊόντος του δευτερογενούς τομέα και το 12,3% του τριτογενούς. Σε νομαρχιακό επίπεδο, στο Ν. Λάρισας παράχθηκε το 7% του αγροτικού προϊόντος της Χώρας, ενώ στο Ν. Θεσσαλονίκης το 13,3% του συνολικού προϊόντος του δευτερογενούς τομέα και το 8,5% του τριτογενούς.

Μακεδονίας, αφού αντιστοιχεί στο 25,6% του συνολικού προϊόντος της Περιφέρειας σε σύγκριση με το 22,9% της Ζώνης IV. Τέλος, στην Κεντρική Μακεδονία παράγεται το 11,2% του αντίστοιχου εθνικού προϊόντος.

ΑΚΑΘΑΡΙΣΤΗ ΠΡΟΣΤΙΘΕΜΕΝΗ ΑΞΙΑ ΑΝΑ ΤΟΜΕΑ ΚΑΙ ΑΝΑ ΝΟΜΟ ΚΑΙ ΠΕΡΙΦΕΡΕΙΑ, 2006 (σε εκατ. €)									
NUTS	Περιφέρεια-Νομός	Συνολική ΑΠΑ		Πρωτογενής		Δευτερογενής		Τριτογενής	
		ΑΠΑ	Ετήσιος ρυθμός μεταβολής 2000-2005	ΑΠΑ	Ετήσιος ρυθμός μεταβολής 2000-2005	ΑΠΑ	Ετήσιος ρυθμός μεταβολής 2000-2005	ΑΠΑ	Ετήσιος ρυθμός μεταβολής 2000-2005
gr	Ελλάδα	188.840,5	4,3%	7.663,9	-3,8%	39.615,2	4,3%	141.561,4	4,8%
znIV	Ζώνη Επιρροής IV	50.282,7	3,0%	3.533,5	-5,1%	14.380,9	5,1%	32.368,4	3,3%
znII	Ζώνη Επιρροής II	32.019,3	3,2%	1.543,6	-5,4%	9.155,5	4,4%	21.320,3	3,6%
znIII	Ζώνη Επιρροής III	18.263,2	2,5%	1.989,7	-4,8%	5.225,2	6,3%	11.048,0	2,7%
gr11	Ανατολική Μακεδονία, Θράκη	6.651,0	1,9%	551,1	-6,3%	1.791,5	4,0%	4.308,4	2,6%
gr111	Εβρος	1.778,6	1,7%	134,1	-8,0%	470,1	3,6%	1.174,4	2,6%
gr112	Ξάνθη	1.158,0	2,7%	93,8	-5,3%	434,6	5,1%	629,6	2,7%
gr113	Ροδόπη	972,9	0,4%	88,2	-12,0%	261,6	4,5%	623,2	1,9%
gr114	Δράμα	1.040,4	2,3%	100,8	-3,2%	212,4	3,0%	727,1	3,0%
gr115	Καβάλα	1.701,1	2,4%	134,2	-1,7%	412,8	3,7%	1.154,1	2,6%
gr12	Κεντρική Μακεδονία	26.173,3	3,2%	1.450,4	-4,6%	7.126,9	4,0%	17.596,0	3,7%
gr121	Ημαθία	1.672,2	-0,9%	285,0	-2,9%	348,6	-4,6%	1.038,6	1,3%
gr122	Θεσσαλονίκη	17.225,8	4,1%	303,0	-3,7%	4.755,5	4,5%	12.167,4	4,3%
gr123	Κιλκίς	1.276,6	4,7%	105,7	-7,6%	600,7	8,5%	570,2	4,7%
gr124	Πέλλα	1.560,0	2,1%	320,9	-1,8%	370,6	4,0%	868,5	3,0%
gr125	Πιερία	1.340,9	1,8%	104,6	-6,1%	283,3	1,8%	953,0	3,0%
gr126	Σέρρες	1.760,7	0,9%	205,7	-9,8%	429,3	6,1%	1.125,7	2,2%
gr127	Χαλκιδική	1.336,9	2,0%	125,4	-2,4%	338,8	1,8%	872,6	2,9%
gr13	Δυτική Μακεδονία	4.019,7	3,4%	283,5	-2,9%	1.704,4	6,0%	2.031,9	2,5%
gr131	Γρεβενά	412,6	5,9%	28,1	-11,1%	171,0	24,8%	213,5	2,0%
gr132	Καστοριά	643,7	3,9%	69,3	3,1%	158,8	10,5%	415,6	2,1%
gr133	Κοζάνη	2.323,4	3,2%	90,3	-5,2%	1.158,6	4,1%	1.074,4	3,2%
gr134	Φλώρινα	640,0	2,2%	95,7	-0,9%	215,9	5,4%	328,3	1,3%
gr14	Θεσσαλία	9.031,9	2,7%	865,7	-6,9%	2.763,1	7,9%	5.403,1	2,6%
gr141	Καρδίτσα	1.054,2	1,1%	120,7	-11,9%	245,1	7,4%	688,5	3,3%
gr142	Λάρισα	3.586,5	1,9%	482,6	-5,8%	903,3	5,8%	2.200,5	2,8%
gr143	Μαγνησία	3.053,1	4,0%	152,1	-6,0%	1.278,1	9,0%	1.622,8	2,1%
gr144	Τρίκαλα	1.338,1	3,2%	110,3	-6,3%	336,6	11,0%	891,2	2,6%
gr21	Ήπειρος	4.406,8	3,7%	382,8	-1,3%	995,0	6,8%	3.029,0	3,6%
gr211	Άρτα	716,5	2,8%	102,8	-2,8%	144,3	7,3%	469,4	3,2%
gr212	Θεσπρωτία	524,0	2,9%	56,1	1,3%	86,5	-2,3%	381,3	4,6%
gr213	Ιωάννινα	2.490,0	5,3%	125,1	-0,7%	626,9	10,5%	1.738,1	4,3%
gr214	Πρέβεζα	676,3	0,4%	98,8	-1,9%	137,3	0,9%	440,2	0,8%
gr22	Ιόνια Νησιά	2.986,1	2,9%	113,8	-5,2%	500,0	9,4%	2.372,4	2,4%
gr23	Δυτική Ελλάδα	7.911,9	2,6%	856,8	-3,9%	1.993,4	4,6%	5.061,7	3,3%
gr24	Στερεά Ελλάδα	9.373,5	1,9%	820,4	-5,5%	4.698,3	2,8%	3.854,8	2,8%
gr25	Πελοπόννησος	8.258,9	2,3%	798,6	-0,3%	2.858,3	2,0%	4.602,0	2,9%
gr3	Αττική	93.317,8	5,9%	440,5	-0,9%	12.295,8	3,4%	80.581,5	6,4%
gr41	Βόρειο Αιγαίο	2.443,8	3,9%	194,6	-1,7%	467,9	13,1%	1.781,3	2,8%
gr42	Νότιο Αιγαίο	5.269,9	2,1%	170,0	-1,2%	905,9	8,1%	4.194,0	1,2%
gr43	Κρήτη	8.996,0	3,4%	735,8	-1,3%	1.514,9	7,7%	6.745,4	3,1%

Πηγή: Eurostat 06/2009

ΑΚΑΘΑΡΙΣΤΗ ΠΡΟΣΤΙΘΕΜΕΝΗ ΑΞΙΑ ΤΟΥ ΚΛΑΔΟΥ ΕΜΠΟΡΙΟ, ΜΕΤΑΦΟΡΕΣ, ΑΠΟΘΗΚΕΥΣΗ, ΕΠΙΚΟΙΝΩΝΙΕΣ ΑΝΑ ΠΕΡΙΦΕΡΕΙΑ, 2006 (σε εκατ. €)								
NUTS	Περιφέρεια	Συνολική ΑΠΑ		ΑΠΑ κλάδου				
		2006	Ετήσιος ρυθμός μεταβολής 2000-2006	2006	(%) στην εθνική ΑΠΑ	(%) στην ΑΠΑ του Νομού-Περιφέρειας	(%) στην ΑΠΑ της Ζώνης IV	Ετήσιος ρυθμός μεταβολής 2000-2006
gr11	Ανατολική Μακεδονία, Θράκη	6.651,0	1,9%	1.502,7	2,5%	22,6%	13,0%	2,7%
gr12	Κεντρική Μακεδονία	26.173,3	3,2%	6.695,7	11,2%	25,6%	58,1%	4,7%
gr13	Δυτική Μακεδονία	4.019,7	3,4%	603,8	1,0%	15,0%	5,2%	3,1%
gr14	Θεσσαλία	9.031,9	2,7%	1.786,5	3,0%	19,8%	15,5%	3,8%
gr21	Ήπειρος	4.406,8	3,7%	932,6	1,6%	21,2%	8,1%	3,8%
znIV	Ζώνη IV	50.282,7	3,0%	11.521,3	19,2%	22,9%	100,0%	4,1%
gr22	Ιόνια Νησιά	2.986,1	2,9%	1.165,3	1,9%	39,0%		1,7%
gr23	Δυτική Ελλάδα	7.911,9	2,6%	1.666,3	2,8%	21,1%		4,6%
gr24	Στερεά Ελλάδα	9.373,5	1,9%	1.394,6	2,3%	14,9%		3,8%
gr25	Πελοπόννησος	8.258,9	2,3%	1.637,9	2,7%	19,8%		3,7%
gr3	Αττική	93.317,8	5,9%	36.929,6	61,5%	39,6%		6,5%
gr41	Βόρειο Αιγαίο	2.443,8	3,9%	541,5	0,9%	22,2%		2,4%
gr42	Νότιο Αιγαίο	5.269,9	2,1%	2.232,6	3,7%	42,4%		-0,4%
gr43	Κρήτη	8.996,0	3,4%	2.948,5	4,9%	32,8%		2,8%
gr	Ελλάδα	188.840,5	4,3%	60.037,5	100,0%	31,8%		5,2%

Πηγή: Eurostat 06/2009

ΜΕΤΑΔΕΔΟΜΕΝΑ

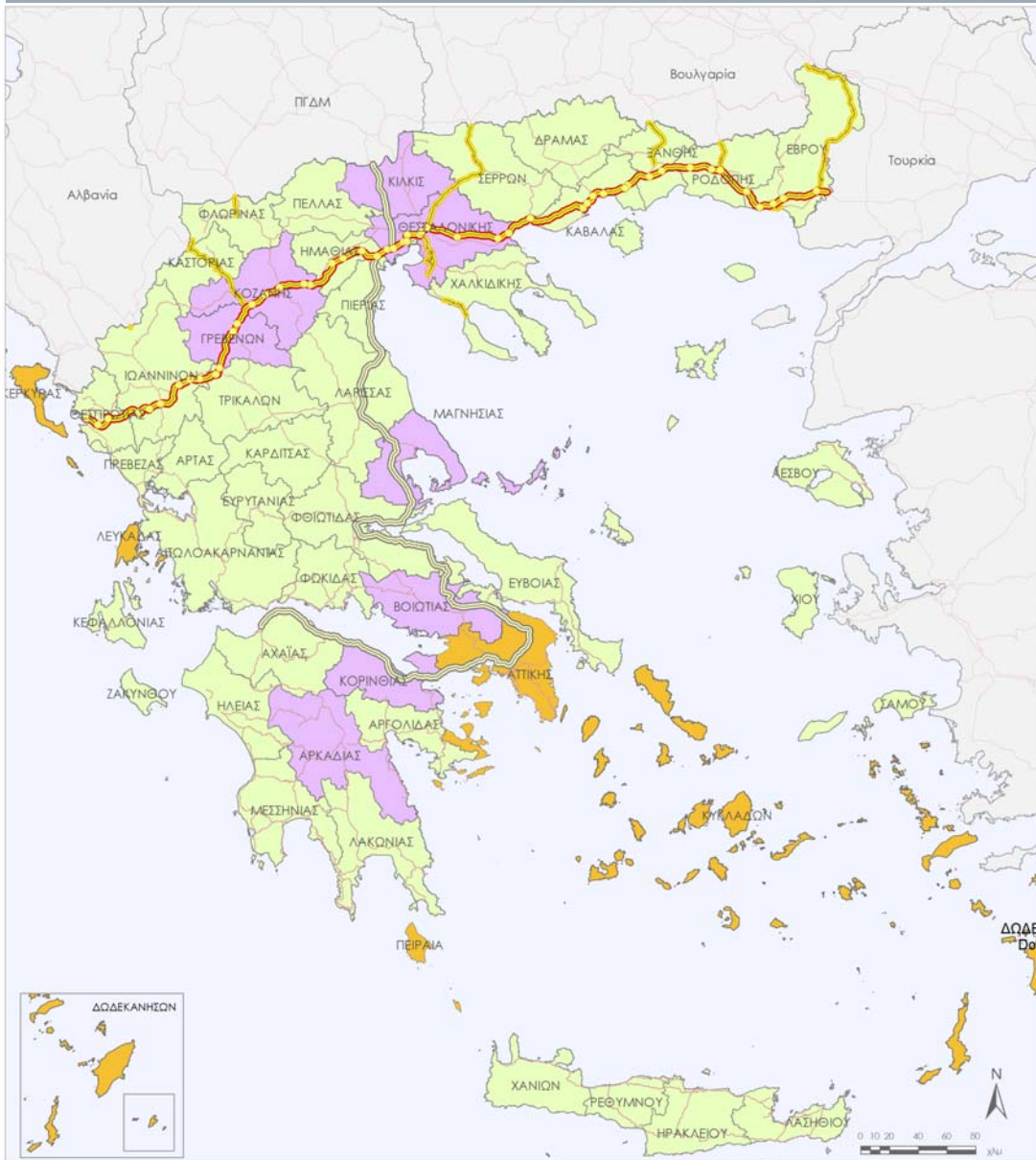
Πηγές

Τα δεδομένα που χρησιμοποιήθηκαν για τον υπολογισμό του δείκτη προέρχονται από τη βάση δεδομένων της Eurostat, Ιούλιος 2009.

Μεθοδολογία

Η ΑΠΑ της Ζώνης IV προκύπτει ως άθροισμα της ΑΠΑ των πέντε περιφερειών της Ζώνης (Ηπειρος, Δυτική Μακεδονία, Κεντρική Μακεδονία, Ανατολική Μακεδονία & Θράκη, Θεσσαλία). Ο ετήσιος ρυθμός μεταβολής της ΑΠΑ προκύπτει από την εφαρμογή του τύπου του αποπληθωρισμού στις σταθερές τιμές της ΑΠΑ (τιμές 2000). Οι σταθερές τιμές υπολογίστηκαν με τη χρήση των αποπληθωριστών, που υπολογίζει η Eurostat για κάθε Χώρα. Η τομεακή εξειδίκευση του κάθε νομού προκύπτει από την εφαρμογή του Συντελεστή Συμμετοχής (Location Quotient), ο οποίος συγκρίνει το ποσοστό συμμετοχής κάθε τομέα σε ένα νομό σε σύγκριση το αντίστοιχο ποσοστό σε εθνικό επίπεδο.

Χάρτης 1. Ακαθάριστη Προστιθέμενη Αξία ανά Τομέα και ανά Νομό, 2006



ΥΠΟΜΗΝΗΜΑ
ΚΥΡΙΑΡΧΟΣ ΤΟΜΕΑΣ ΣΥΜΦΩΝΑ
ΜΕ ΤΟ ΣΥΝΤΕΛΕΣΤΗ ΣΥΜΜΕΤΟΧΗΣ, 2006

- ΤΡΙΤΟΓΕΝΗΣ ΤΟΜΕΑΣ
- ΔΕΥΤΕΡΟΓΕΝΗΣ ΤΟΜΕΑΣ
- ΠΡΩΤΟΓΕΝΗΣ ΤΟΜΕΑΣ

- ΑΝΙΣΟΠΕΔΟΙ ΚΟΜΒΟΙ ΕΓΝΑΤΙΑΣ ΟΔΟΥ
- ΕΓΝΑΤΙΑ ΟΔΟΣ
- ΚΑΘΕΤΟΙ ΑΞΟΝΕΣ ΕΓΝΑΤΙΑΣ
- ΑΥΤΟΚΙΝΗΤΟΔΡΟΜΟΣ ΠΑΘΕ
- ΚΥΡΙΟ ΟΔΙΚΟ ΔΙΚΤΥΟ
- ΣΩΝΗ ΕΠΙΡΡΩΣΗΣ IV

Χάρτης 2: Ακαθάριστη Προστιθέμενη Αξία του κλάδου των επικοινωνιών, μεταφορών και αποθήκευσης ανά Περιφέρεια, 2006

