

ΔΕΛΤΙΟ ΑΠΟΤΕΛΕΣΜΑΤΩΝ ΔΕΙΚΤΗ
SET02: ΜΕΓΕΘΟΣ ΑΓΟΡΑΣ
ΟΡΙΣΜΟΣ - ΣΚΟΠΙΜΟΤΗΤΑ

Ο δείκτης προσδιορίζει το ύψος του Ακαθάριστου Εγχώριου Προϊόντος (ΑΕΠ) ανά Περιφέρεια και Νομό και εκφράζει το μέγεθος της αγοράς, η οποία δυνητικά ενοποιείται από τη βελτίωση της προσπελασιμότητας της ζώνης επιρροής του άξονα. Η βελτίωση των μεταφορικών υποδομών έχει ως αποτέλεσμα την αύξηση της κινητικότητας των συντελεστών παραγωγής και τη βελτίωση της προσπελασιμότητας των αγορών.

ΑΠΟΤΕΛΕΣΜΑΤΑ -ΕΚΤΙΜΗΣΗ

ΜΕΓΕΘΟΣ ΑΓΟΡΑΣ ΤΩΝ ΠΕΡΙΦΕΡΕΙΩΝ, 2009 (σε εκατ. ΜΑΔ και εκατ.Ευρώ)					
NUTS	ΠΕΡΙΦΕΡΕΙΑ	Ευρώ	ΜΑΔ	ΣΥΜΜΕΤΟΧΗ (%) ΣΤΟ ΑΕΠ ΤΗΣ ΧΩΡΑΣ (ΜΑΔ)	ΣΥΜΜΕΤΟΧΗ (%) ΣΤΟ ΑΕΠ ΤΗΣ ΖΩΝΗΣ IV (ΜΑΔ)
EL11	Ανατολική Μακεδονία & Θράκη	9.265	9.994	4,00%	14,54%
EL12	Κεντρική Μακεδονία	32.285	34.825	13,94%	50,65%
EL13	Δυτική Μακεδονία	5.506	5.940	2,38%	8,64%
EL14	Θεσσαλία	11.608	12.521	5,01%	18,21%
EL21	Ηπειρος	5.079	5.478	2,19%	7,97%
zn-IV	ΖΩΝΗ IV	63.743	68.758	27,52%	100,00%
EL22	Ιονίοι Νήσοι	4.130	4.455	1,78%	
EL23	Δυτική Ελλάδα	10.659	11.498	4,60%	
EL24	Στερεά Ελλάδα	10.537	11.366	4,55%	
EL25	Πελοπόννησος	9.809	10.581	4,23%	
EL30	Αττική	110.546	119.244	47,72%	
EL41	Βόρειο Αιγαίο	3.330	3.592	1,44%	
EL42	Νότιο Αιγαίο	7.646	8.247	3,30%	
EL43	Κρήτη	11.243	12.127	4,85%	
EL	ΣΥΝΟΛΟ ΧΩΡΑΣ	231.642	249.868	100,00%	

Πηγή Πρωτογενών Δεδομένων : Eurostat 03/2012

ΜΕΣΟΣ ΕΤΗΣΙΟΣ ΡΥΘΜΟΣ ΜΕΤΑΒΟΛΗΣ ΑΕΠ 1995-2009 (σε εκατ.Ευρώ και σταθερές τιμές 2000)									
NUTS	ΠΕΡΙΦΕΡΕΙΑ	1995	2000	2004	2009	1995-2000	2000-2004	2004-2009	2000-2009
EL11	Ανατολική Μακεδονία & Θράκη	5.323,22	5.716,00	6.577,64	7.061,74	1,43%	3,57%	1,43%	2,38%
EL12	Κεντρική Μακεδονία	19.407,23	21.884,00	25.620,23	24.607,47	2,43%	4,02%	-0,80%	1,31%
EL13	Δυτική Μακεδονία	3.243,87	3.371,00	3.884,65	4.196,65	0,77%	3,61%	1,56%	2,46%
EL14	Θεσσαλία	7.221,70	7.954,00	9.656,61	8.847,56	1,95%	4,97%	-1,73%	1,19%
EL21	Ηπειρος	2.674,45	3.594,00	4.291,04	3.871,19	6,09%	4,53%	-2,04%	0,83%
zn-IV	ΖΩΝΗ IV	37.870,48	42.519,00	50.030,17	48.584,60	2,34%	4,15%	-0,58%	1,49%
EL22	Ιονίοι Νήσοι	1.896,15	2.562,00	3.185,45	3.147,87	6,20%	5,60%	-0,24%	2,31%
EL23	Δυτική Ελλάδα	6.557,76	7.145,00	8.526,18	8.124,24	1,73%	4,52%	-0,96%	1,44%
EL24	Στερεά Ελλάδα	9.213,54	8.485,00	8.781,72	8.031,25	-1,63%	0,86%	-1,77%	-0,61%
EL25	Πελοπόννησος	5.858,81	7.447,00	7.922,80	7.476,37	4,91%	1,56%	-1,15%	0,04%
EL30	Αττική	44.740,96	55.676,00	69.594,50	84.257,62	4,47%	5,74%	3,90%	4,71%
EL41	Βόρειο Αιγαίο	1.865,81	2.093,00	2.528,84	2.538,11	2,32%	4,84%	0,07%	2,17%
EL42	Νότιο Αιγαίο	3.345,39	4.585,00	5.185,45	5.827,74	6,51%	3,12%	2,36%	2,70%
EL43	Κρήτη	6.171,53	7.419,00	8.633,54	8.569,36	3,75%	3,86%	-0,15%	1,61%
EL	ΣΥΝΟΛΟ ΧΩΡΑΣ	117.522,75	137.929,00	164.388,64	176.556,40	3,25%	4,49%	1,44%	2,78%

Πηγή Πρωτογενών Δεδομένων : Eurostat 03/2012

ΜΕΣΟΣ ΕΤΗΣΙΟΣ ΡΥΘΜΟΣ ΜΕΤΑΒΟΛΗΣ ΑΕΠ 2007-2009 (σε εκατ.Ευρώ και σταθερές τιμές 2000)							
NUTS	ΠΕΡΙΦΕΡΕΙΑ	2007	2008	2009	2007-2008	2008-2009	2007-2009
EL11	Ανατολική Μακεδονία & Θράκη	7.259,23	7.196,71	7.061,74	-0,86%	-1,88%	-1,37%
EL12	Κεντρική Μακεδονία	25.632,49	25.626,18	24.607,47	-0,02%	-3,98%	-2,02%
EL13	Δυτική Μακεδονία	4.532,40	4.398,90	4.196,65	-2,95%	-4,60%	-3,78%
EL14	Θεσσαλία	9.265,79	9.217,87	8.847,56	-0,52%	-4,02%	-2,28%
EL21	Ηπειρος	4.041,84	3.988,24	3.871,19	-1,33%	-2,94%	-2,13%
zn-IV	ΖΩΝΗ IV	50.731,75	50.427,90	48.584,60	-0,60%	-3,66%	-2,14%
EL22	Ιονίοι Νήσοι	3.534,86	3.495,30	3.147,87	-1,12%	-9,94%	-5,63%
EL23	Δυτική Ελλάδα	8.857,26	8.663,79	8.124,24	-2,18%	-6,23%	-4,23%
EL24	Στερεά Ελλάδα	8.474,98	8.399,69	8.031,25	-0,89%	-4,39%	-2,65%
EL25	Πελοπόννησος	8.043,48	7.743,73	7.476,37	-3,73%	-3,45%	-3,59%
EL30	Αττική	85.493,03	85.985,89	84.257,62	0,58%	-2,01%	-0,73%
EL41	Βόρειο Αιγαίο	2.675,14	2.699,06	2.538,11	0,89%	-5,96%	-2,59%
EL42	Νότιο Αιγαίο	6.024,61	6.166,14	5.827,74	2,35%	-5,49%	-1,65%
EL43	Κρήτη	8.914,68	8.958,46	8.569,36	0,49%	-4,34%	-1,96%
EL	ΣΥΝΟΛΟ ΧΩΡΑΣ	182.748,97	182.539,18	176.556,40	-0,11%	-3,28%	-1,71%

Πηγή Πρωτογενών Δεδομένων : Eurostat 03/2012

Το 2009, το ΑΕΠ που παρήχθη συνολικά στις 5 Περιφέρειες της Ζώνης IV ήταν 63.743 εκ. €, μεγαλύτερο από το 1/4 του συνολικού εθνικού ΑΕΠ της χώρας. Με βάση τις σταθερές τιμές 2000, στο διάστημα 1995-2009 το ΑΕΠ μεταβλήθηκε με εν γένει

αυξανόμενους ρυθμούς αν και από το 2007 οι ρυθμοί αυτοί ήταν αρνητικοί. Πιο συγκεκριμένα, για την περίοδο 1995-2000 ο μέσος ετήσιος ρυθμός μεταβολής του ΑΕΠ στη Ζώνη IV ήταν της τάξης του 2,3% και για την περίοδο 2000-2009 ήταν κοντά στο 1,5%. Και στις δύο περιόδους ο ρυθμός μεταβολής εμφανίζεται χαμηλότερος από τον μέσο χώρας (3,25% και 2,78% αντίστοιχα). Σημειώνεται ότι αυτός ο αυξημένος ρυθμός του μέσου χώρας οφείλεται σε μεγάλο βαθμό στο ρυθμό αύξησης του ΑΕΠ της Περιφέρειας Αττικής, ο οποίος εμφανίζεται πολύ υψηλός και στις δύο περιόδους. Πιο συγκεκριμένα το χρονικό διάστημα 2000-2004 ο ρυθμός μεταβολής αυξάνει για όλες τις περιφέρειες της Ζώνης IV, με μέση αύξηση της Ζώνης IV στο 4,1%, λίγο χαμηλότερα από τον μέσο όρο της Χώρας που ήταν 4,5%. Στο διάστημα 2004-2009 ο μέσος ετήσιος ρυθμός μεταβολής γίνεται αρνητικός για την Ζώνη IV (-0,58%), ενώ στη χώρα παραμένει θετικός κοντά στο 1,4%.

Ειδικότερα την περίοδο 2007-2009, το ΑΕΠ της Ζώνης IV μειώθηκε κατά 2,1%, με προφανείς τάσεις για περαιτέρω μείωσης. Το έτος 2007-2008 το ΑΕΠ μειώθηκε κατά 0,6% και το έτος 2008-09 η μείωση αυτή έφθασε στο 3,7%. Η μείωση που καταγράφεται στο διάστημα 2007-09 ήταν μεγαλύτερη της χώρας (-1,7%).

Το 2009, η Κεντρική Μακεδονία παρήγαγε το 1/2 του συνολικού ΑΕΠ της Ζώνης IV και ακολουθούν η Θεσσαλία (18,2%) και η Ανατολική Μακεδονία και Θράκη (14,5%). Η Ήπειρος και η Δυτική Μακεδονία έχουν τη μικρότερη συμμετοχή στο ΑΕΠ της Ζώνης IV (8,6% και 7,9% αντιστοίχως). Κατά την περίοδο 1995-2000, η Περιφέρεια Ηπείρου παρουσίασε θετικό μέσο ετήσιο ρυθμό μεταβολής (6%) και μάλιστα μεγαλύτερο από τον αντίστοιχο της χώρας (3%), ενώ και οι υπόλοιπες Περιφέρειες της Ζώνης IV παρουσίασαν θετικό μέσο ετήσιο ρυθμό μεταβολής, από 2,4% στην Περιφέρεια Κεντρικής Μακεδονίας μέχρι 0,8% στην Περιφέρεια Δυτικής Μακεδονίας. Συνολικά το διάστημα 2000-2009 η μεταβολή του ΑΕΠ ήταν θετική για όλες τις Περιφέρειες της Ζώνης IV με μεγαλύτερη αυτή της Δυτικής Μακεδονίας με ποσοστό 2,4% και μικρότερη αυτή της Ηπείρου με ποσοστό 0,8%. Παρόλο που καταγράφηκαν αυτές οι θετικές μεταβολές, καμία περιφέρεια δεν κατάφερε να ξεπεράσει το μέσο όρο της χώρας για το συγκεκριμένο διάστημα, ο οποίος ήταν 2,8%.

Αναλυτικότερα, την περίοδο 2000-2004 ο μέσος ετήσιος ρυθμός μεταβολής του ΑΕΠ αυξήθηκε σε όλες τις Περιφέρειες της Ζώνης IV σε σύγκριση με το προηγούμενο διάστημα με εξαίρεση την Περιφέρεια Ηπείρου για την οποία καταγράφεται κάμψη του ρυθμού αύξησης, από 6% την περίοδο 1995-2000 σε 4,5% την περίοδο 2000-2004. Ωστόσο, η Ήπειρος παρέμεινε μια από τις περιφέρειες με τον υψηλότερο ρυθμό αύξησης, έπειτα από τη Θεσσαλία της οποίας το ΑΕΠ αυξήθηκε με ρυθμό 5%. Πρόκειται για τις δύο περιφέρειες της Ζώνης IV οι οποίες ξεπέρασαν το μέσο όρο της χώρας (4,47%). Για το χρονικό διάστημα 2004-2009 τρεις από τις πέντε Περιφέρειες της Ζώνης IV (Κεντρική Μακεδονία, Θεσσαλία και Ήπειρος), εμφάνισαν αρνητικό μέσο ετήσιο ρυθμό μεταβολής από -0,8% στην Κεντρική Μακεδονία έως -2% στην Περιφέρεια της Ηπείρου. Οι υπόλοιπες δυο περιφέρειες, Ανατολικής Μακεδονίας & Θράκης και Δυτικής Μακεδονίας εμφάνισαν θετικούς ρυθμούς μεταβολής του ΑΕΠ (1,43% και 1,56% αντιστοίχως) και κοντά στο μέσο όρο της χώρας (1,44%).

Ειδικότερα την περίοδο 2007-2009 οι Περιφέρειες Δυτικής Μακεδονίας και Θεσσαλίας είχαν τη μεγαλύτερη μείωση στο ρυθμό μεταβολής του ΑΕΠ με ποσοστά -3,8% και -2,3% αντίστοιχα. Το ίδιο διάστημα μόνο για την Περιφέρεια Ανατολικής Μακεδονίας & Θράκης (-1,37%) καταγράφεται ρυθμός μείωσης του ΑΕΠ μικρότερος από το μέσο της χώρας (-1,71%), ενώ όλες οι υπόλοιπες παρουσίασαν ρυθμό μείωσης του ΑΕΠ μεγαλύτερο του μέσου της χώρας.

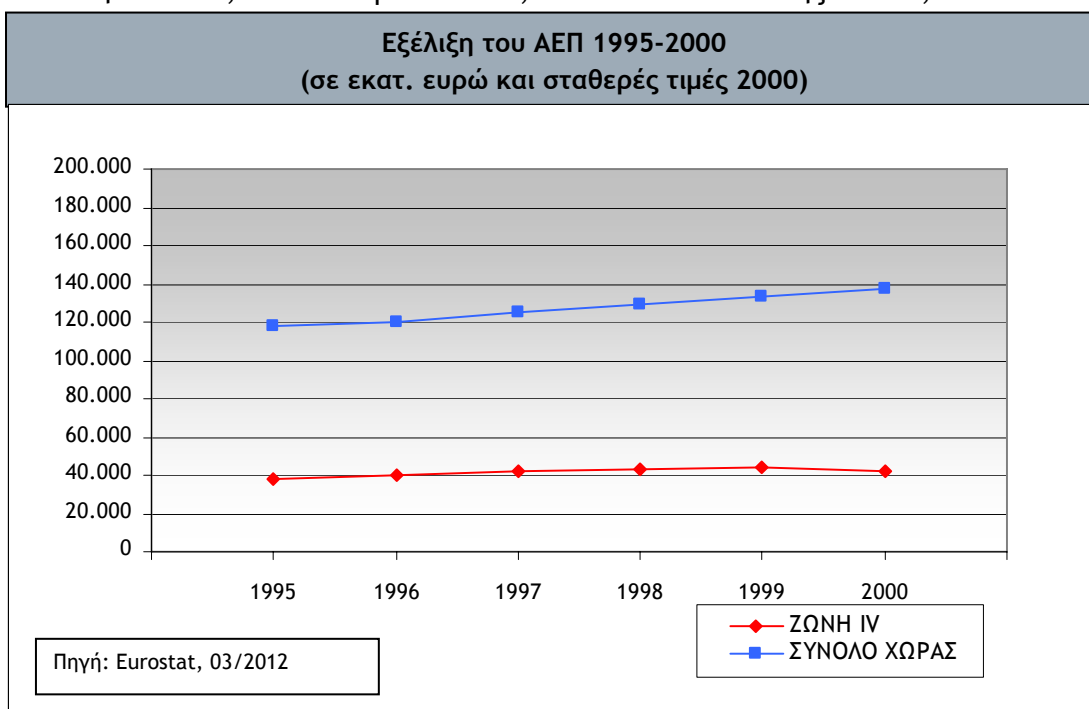
ΜΕΓΕΘΟΣ ΑΓΟΡΑΣ ΝΟΜΩΝ ΖΩΝΗΣ IV, 2009 ΚΑΙ ΜΕΣΟΣ ΕΤΗΣΙΟΣ ΡΥΘΜΟΣ ΜΕΤΑΒΟΛΗΣ ΑΕΠ 1995-2009 (σε εκατ. ΜΑΔ και εκατ. Ευρώ)												
NUTS 2012	ΝΟΜΟΣ	Ευρώ	ΜΑΔ	ΣΥΜΜΕΤΟΧΗ (%) ΣΤΟ ΑΕΠ ΤΗΣ ΖΩΝΗΣ IV (ΜΑΔ)	1995-2000	2000-2004	2004-2009	2000-2009	2007-2008	2008-2009	2007-2009	
EL111	ΕΒΡΟΥ	2.294	2.475	3,60%	5,24%	2,09%	0,15%	1,00%	0,02%	0,18%	0,10%	
EL112	ΞΑΝΘΗΣ	1.684	1.817	2,64%	2,37%	4,07%	2,14%	3,00%	3,10%	1,85%	2,47%	
EL113	ΡΟΔΟΠΗΣ	1.618	1.745	2,54%	3,69%	5,04%	2,13%	3,41%	-1,51%	-3,46%	-2,49%	
EL114	ΔΡΑΜΑΣ	1.172	1.264	1,84%	-0,72%	4,86%	-3,97%	-0,14%	-5,35%	-3,73%	-4,54%	
EL115	ΚΑΒΑΛΑΣ	2.497	2.694	3,92%	-2,71%	3,04%	5,11%	4,18%	-1,43%	-4,16%	-2,81%	
EL121	ΗΜΑΘΙΑΣ	2.102	2.267	3,30%	3,30%	-0,69%	-1,77%	-1,29%	-3,78%	-2,14%	-2,96%	
EL122	ΘΕΣΣΑΛΟΝΙΚΗΣ	21.321	22.998	33,45%	2,60%	4,76%	-0,49%	1,81%	0,90%	-4,35%	-1,76%	
EL123	ΚΙΛΚΙΣ	1.256	1.355	1,97%	3,67%	2,66%	-1,92%	0,09%	-6,56%	-8,91%	-7,74%	
EL124	ΠΕΛΛΑΣ	1.968	2.123	3,09%	-0,12%	4,25%	-1,64%	0,94%	0,61%	-3,43%	-1,43%	
EL125	ΠΙΕΡΙΑΣ	1.806	1.949	2,83%	3,77%	3,95%	-0,91%	1,22%	3,47%	-0,93%	1,24%	
EL126	ΣΕΡΡΩΝ	2.042	2.202	3,20%	1,45%	2,73%	-2,84%	-0,40%	-4,42%	-2,22%	-3,32%	
EL127	ΧΑΛΚΙΔΙΚΗΣ	1.789	1.929	2,81%	1,40%	4,68%	1,14%	2,70%	-0,15%	-3,61%	-1,89%	
EL131	ΓΡΕΒΕΝΩΝ	388	418	0,61%	2,59%	3,59%	-2,33%	0,26%	6,23%	-11,63%	-3,11%	
EL132	ΚΑΣΤΟΡΙΑΣ	652	703	1,02%	1,95%	6,68%	-7,96%	-1,72%	3,23%	-3,48%	-0,18%	
EL133	ΚΟΖΑΝΗΣ	3.359	3.623	5,27%	-0,77%	2,64%	3,44%	3,08%	-4,58%	-4,09%	-4,33%	
EL134	ΦΛΩΡΙΝΑΣ	1.108	1.195	1,74%	4,74%	3,60%	5,80%	4,82%	-4,55%	-3,96%	-4,26%	
EL141	ΚΑΡΔΙΤΣΑΣ	1.308	1.411	2,05%	-2,16%	5,11%	-3,52%	0,22%	3,42%	-3,99%	-0,36%	
EL142	ΛΑΡΙΣΣΑΣ	4.702	5.072	7,38%	3,89%	4,47%	-2,13%	0,75%	0,19%	-4,17%	-2,01%	
EL143	ΜΑΓΝΗΣΙΑΣ	3.910	4.217	6,13%	2,76%	4,31%	0,30%	2,07%	-1,41%	-4,86%	-3,15%	
EL144	ΤΡΙΚΑΛΩΝ	1.688	1.821	2,65%	-0,89%	7,56%	-3,49%	1,27%	-3,31%	-1,64%	-2,48%	
EL211	ΑΡΤΑΣ	893	963	1,40%	1,86%	2,28%	0,29%	1,17%	-0,31%	-2,09%	-1,20%	
EL212	ΘΕΣΠΡΩΤΙΑΣ	686	740	1,08%	7,36%	4,28%	-1,04%	1,29%	9,26%	-15,33%	-3,82%	
EL213	ΙΩΑΝΝΙΝΩΝ	2.660	2.869	4,17%	6,98%	6,35%	-2,83%	1,14%	-5,05%	-0,23%	-2,67%	
EL214	ΠΡΕΒΕΖΑΣ	840	906	1,32%	7,18%	1,58%	-2,57%	-0,75%	0,68%	-0,49%	0,09%	
zn-IV	ΖΩΝΗ IV	63.743	68.758	100,00%	2,34%	4,15%	-0,58%	1,49%	-0,60%	-3,66%	-2,14%	
EL	ΣΥΝΟΛΟ ΧΩΡΑΣ	231.642	249.868		3,25%	4,49%	1,44%	2,78%	-0,11%	-3,28%	-1,71%	

Πηγή Πρωτογενών Δεδομένων : Eurostat 03/2012

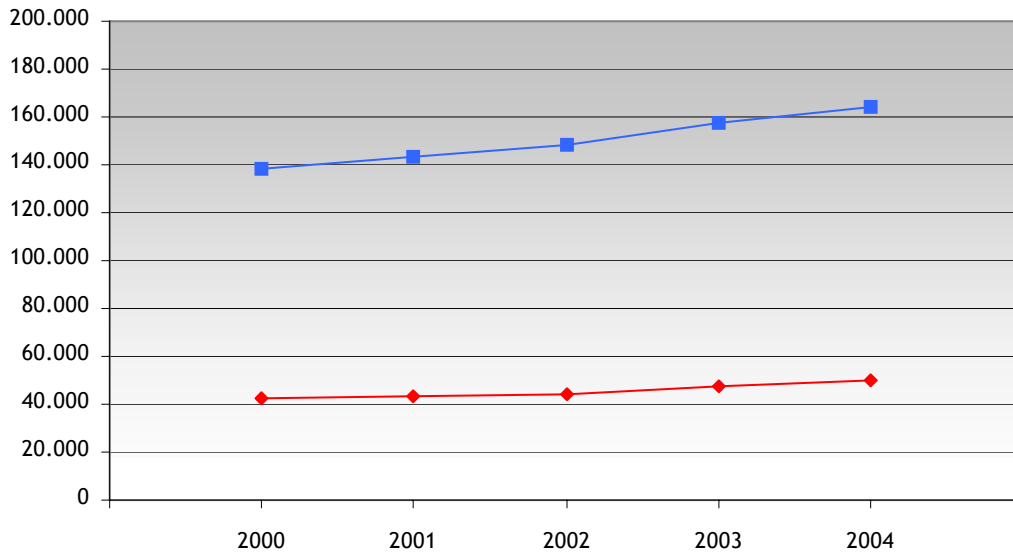
Σε επίπεδο Νομών, με βάση τα στοιχεία έτους 2009, ο Ν. Θεσσαλονίκης συμμετέχει με το μεγαλύτερο ποσοστό (1/3) στο ΑΕΠ της Ζώνης IV. Οι άλλοι νομοί συμμετέχουν με ποσοστό από περίπου 0,6% (Νομός Γρεβενών) έως 7,4% (Νομός Λάρισας).

Την πενταετία 1995-2000 μεγαλύτερο ετήσιο ρυθμό αύξησης παρουσίασαν οι Νομοί Θεσπρωτίας (7,4%), Πρέβεζας (7,2%) και Ιωαννίνων (7%). Την ίδια περίοδο, μείωση του μέσου ετήσιου ρυθμού μεταβολής ΑΕΠ σε σταθερές τιμές παρουσίασαν οι Νομοί Καβάλας (-2,7%), Καρδίτσας (-2,2%), Τρικάλων (-0,9%), Κοζάνης (-0,8%), Δράμας (-0,7%) και Πέλλας (-0,1%). Την περίοδο 2000-2009 ο μέσος ετήσιος ρυθμός μεταβολής του ΑΕΠ ήταν θετικός για τους 19 Νομούς της Ζώνης IV και παρουσιάζεται μεγαλύτερος του αντίστοιχου της χώρας στους Νομούς Φλώρινας (4,8%), Καβάλας (4,2%), Ροδόπης (3,4%), Κοζάνης (3,1%) και Ξάνθης (3%). Οι πέντε Νομοί που παρουσίασαν αρνητικό ρυθμό μεταβολής ήταν οι νομοί Δράμας (-0,1%), Σερρών (-0,4%), Πρέβεζας (-0,8%), Ημαθίας (-1,3%) και Καστοριάς (-1,7%). Από τους υπόλοιπους, 11 παρουσίασαν μεταβολή από 0% έως 1,5% και 3 από 1,5% έως 2,7%. Πιο συγκεκριμένα για την περίοδο 2000-2004, με εξαίρεση το Νομό Ημαθίας (-0,7%), σε όλους τους υπόλοιπους ο μέσος ετήσιος ρυθμός μεταβολής του ΑΕΠ ήταν θετικός από 1,6% (Ν. Πρέβεζας) μέχρι 7,6% (Ν. Τρικάλων). Την επόμενη περίοδο 2004-2009 μόλις 9 Νομοί διατήρησαν θετικό πρόσημο στη μεταβολή του ΑΕΠ με ρυθμούς από 0,15% στο Ν. Έβρου έως 5,8% στο Ν. Φλώρινας. Στον αντίποδα, τη μεγαλύτερη μείωση εμφάνισαν οι Νομοί Καστοριάς (-8%) και Δράμας (-4%).

Ειδικότερα το διάστημα 2007-2009, 4 νομοί κατέγραψαν θετική μεταβολή του ΑΕΠ με ποσοστά από 0,09% στο Νομό Πρέβεζας έως 2,47% στο Νομό Ξάνθης. Το έτος 2007-2008, 11 νομοί εμφάνιζαν αύξηση του ΑΕΠ από 0,02% (νομός Έβρου) μέχρι 9,26% (νομός Θεσπρωτίας), ενώ το έτος 2008-2009 μόλις σε 2 νομούς καταγράφηκε θετική μεταβολή του ΑΕΠ, στο Ν. Έβρου κατά 0,18% και στο Ν. Ξάνθης κατά 1,81%.



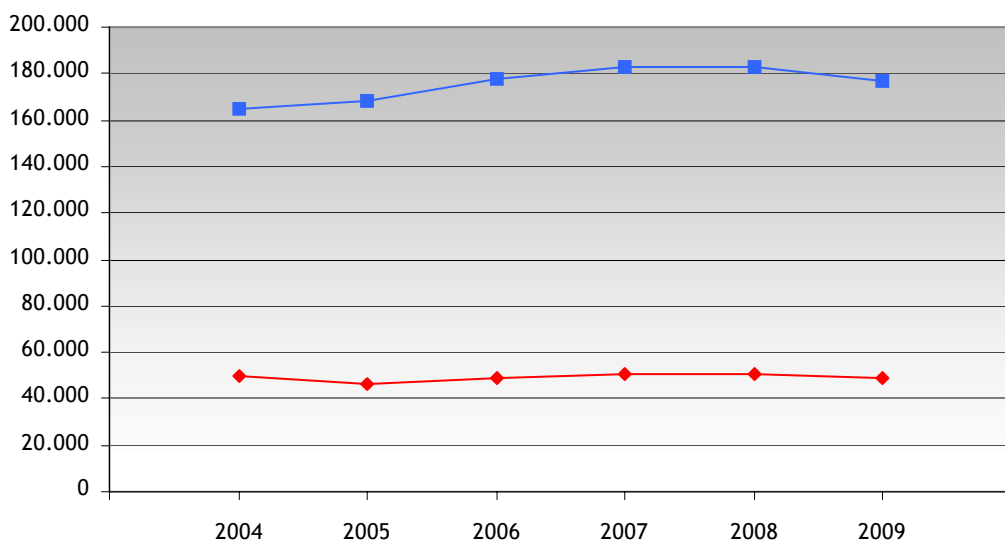
Εξέλιξη του ΑΕΠ 2000-2004
(σε εκατ. ευρώ και σταθερές τιμές 2000)



Πηγή: Eurostat, 03/2012

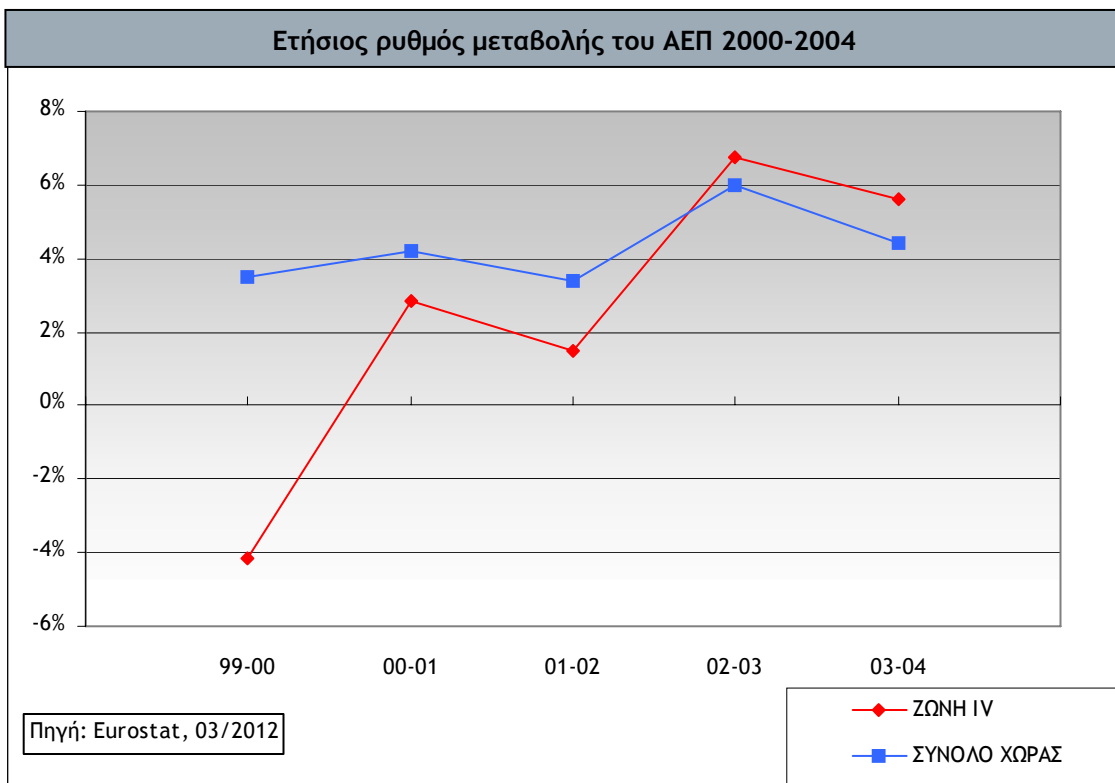
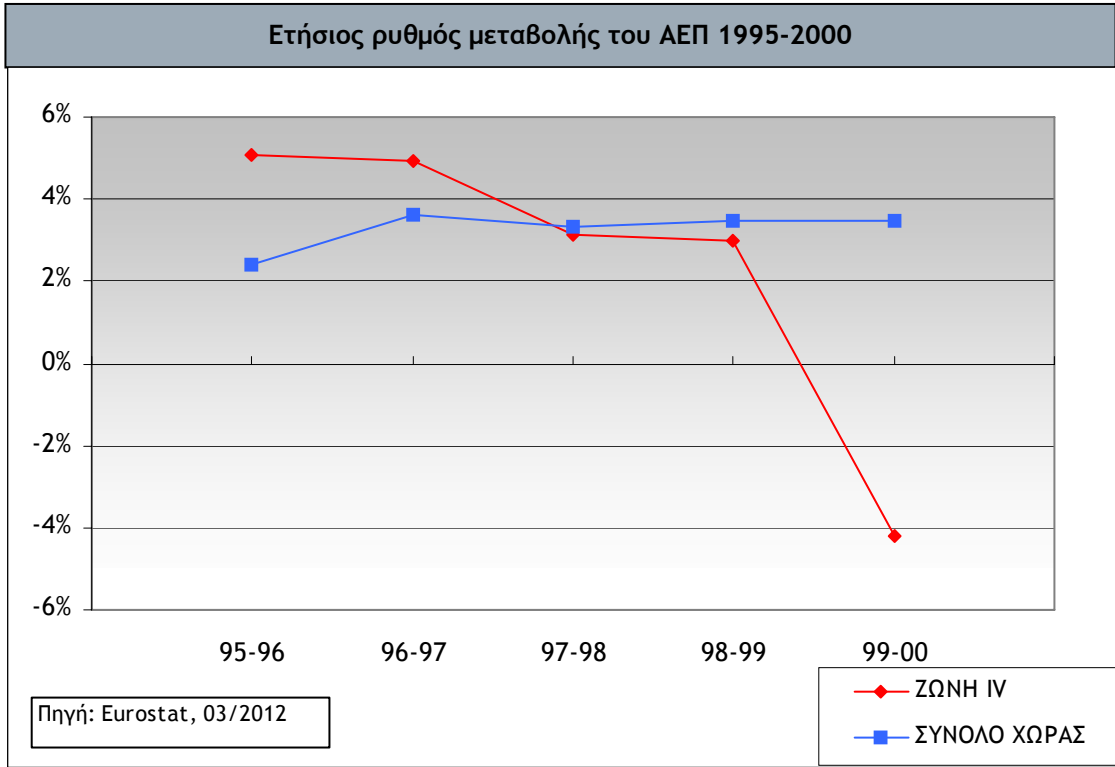
◆ ΖΩΝΗ IV
■ ΣΥΝΟΛΟ ΧΩΡΑΣ

Εξέλιξη του ΑΕΠ 2004-2009
(σε εκατ. ευρώ και σταθερές τιμές 2000)

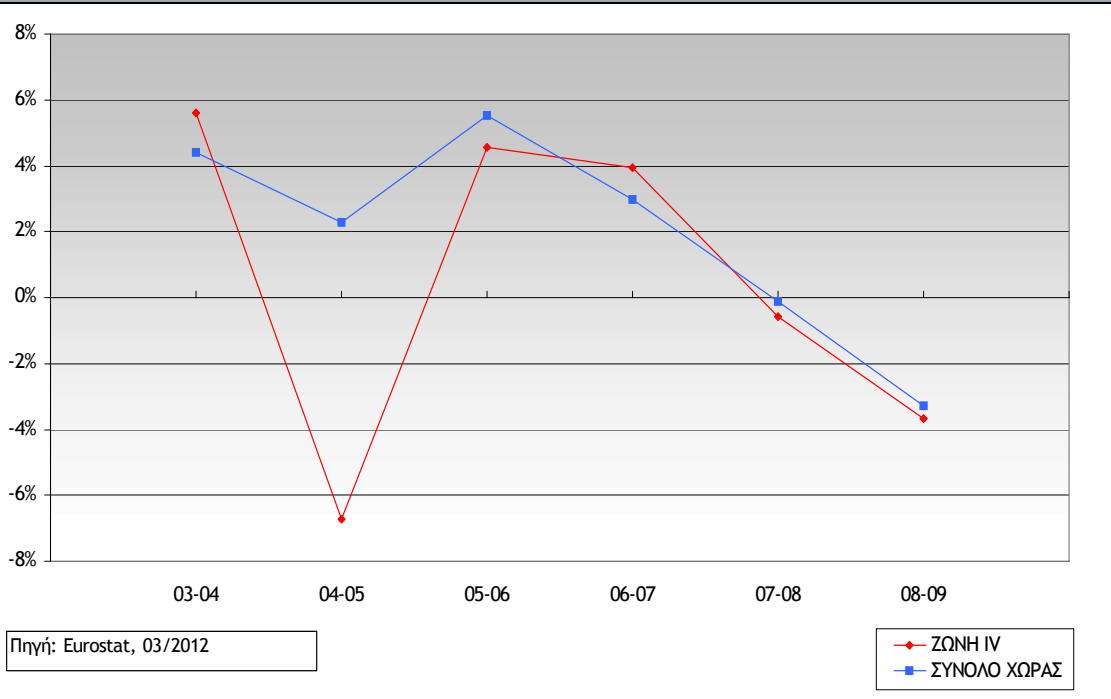


Πηγή: Eurostat, 03/2012

◆ ΖΩΝΗ IV
■ ΣΥΝΟΛΟ ΧΩΡΑΣ



Ετήσιος ρυθμός μεταβολής του ΑΕΠ 2004-2009



ΜΕΤΑΔΕΔΟΜΕΝΑ

Πηγές

Οι τιμές του ΑΕΠ σε ΜΑΔ (Μονάδες Αγοραστικής Δύναμης) και σε Ευρώ (τρέχουσες τιμές) καθώς και οι αποπληθωριστές του ΑΕΠ, προέρχονται από τη βάση δεδομένων της Eurostat, Μάρτιος 2012.

Επισημαίνεται ότι τα αποτελέσματα που παρουσιάζονται στο παρόν Δελτίο Αποτελεσμάτων εμφανίζουν διαφορές σε σύγκριση με αυτά που αναφέρονται στα Δελτία Αποτελεσμάτων προηγούμενων ετών, επειδή: α) η ΕΣΥΕ αναθεώρησε τη μεθοδολογία υπολογισμού του ΑΕΠ από το Δεκέμβριο του 2007 και β) οι τρέχουσες τιμές και οι αποπληθωριστές του ΑΕΠ που δημοσιεύτηκαν από τη Eurostat το 2010 για παρελθόντα έτη, είναι διαφορετικές από τις αντίστοιχες του 2009.

Μεθοδολογία

Το ΑΕΠ της Ζώνης IV προκύπτει ως άθροισμα του ΑΕΠ των πέντε Περιφερειών: Ηπείρου, Δυτικής Μακεδονίας, Κεντρικής Μακεδονίας, Ανατολικής Μακεδονίας & Θράκης, και Θεσσαλίας. Ο ετήσιος ρυθμός μεταβολής του ΑΕΠ προκύπτει από την εφαρμογή του τύπου του αποπληθωρισμού στις σταθερές τιμές του ΑΕΠ (τιμές 2000). Οι σταθερές τιμές υπολογίστηκαν με τη χρήση των αποπληθωριστών, που υπολογίζει η Eurostat για κάθε Χώρα.

Σύμφωνα με τη Eurostat (*Statistics in Focus, Theme 2, 56/2002*), η σύγκριση οικονομικών μεγεθών σε διακρατικό επίπεδο με βάση το ΑΕΠ σε ορισμένο έτος είναι θεμιτό να γίνεται σε όρους Μονάδων Αγοραστικής Δύναμης (ΜΑΔ). Το ΑΕΠ σε όρους ΜΑΔ δεν είναι θεμιτό, όμως, να συγκρίνεται μεταξύ διαφορετικών ετών. Η προσέγγιση της διαχρονικής μεταβολής των οικονομικών μεγεθών πρέπει να γίνεται με βάση το ΑΕΠ σε πραγματικούς όρους, δηλαδή σε σταθερές τιμές, όπου γίνεται ρητή προσαρμογή των μεταβολών των τιμών μεταξύ των ετών.

Χάρτης 1. Μέγεθος αγοράς (ΑΕΠ) ανά Περιφέρεια, 2009



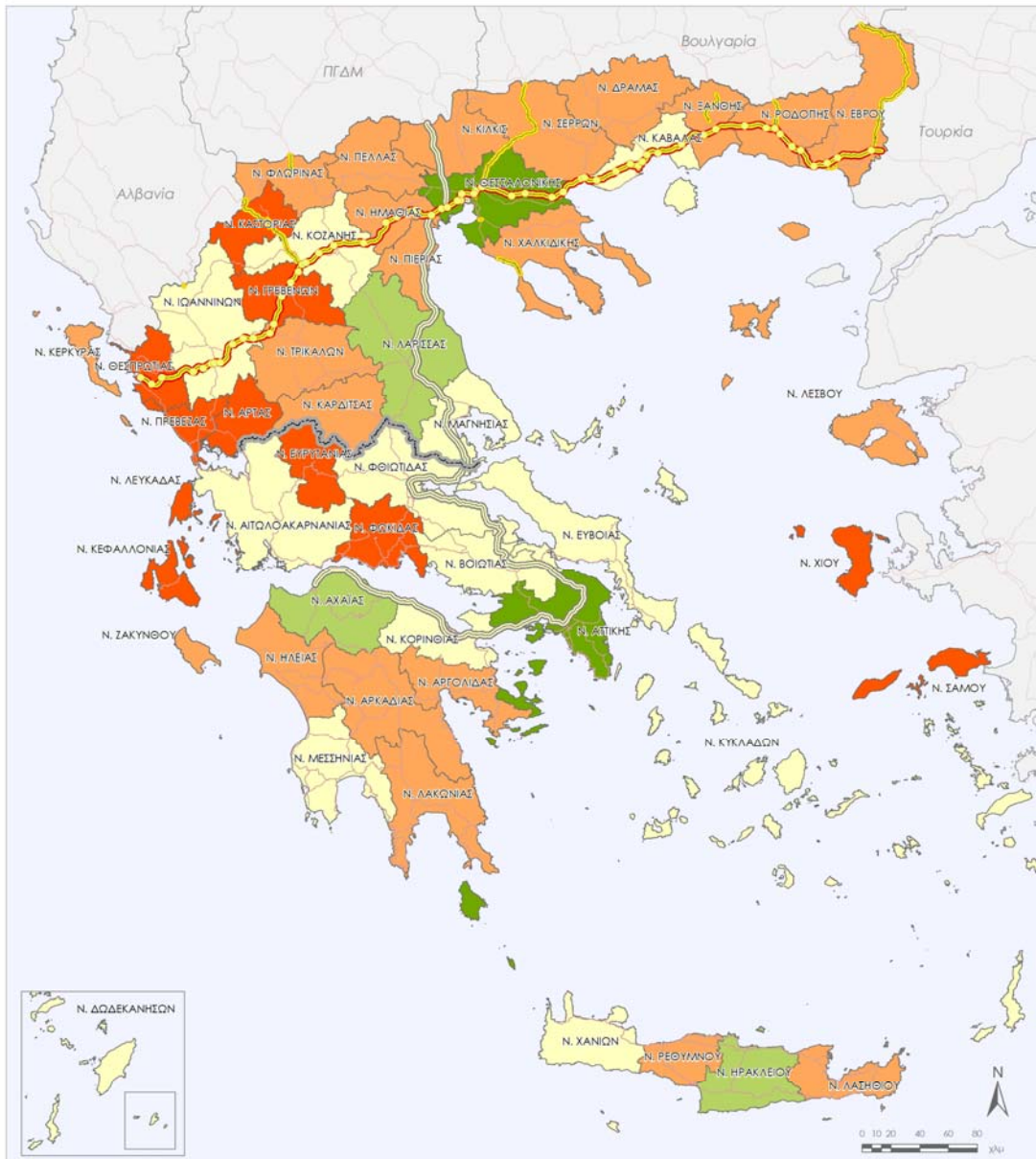
ΥΠΟΜΝΗΜΑ

ΑΕΠ ανά Περιφέρεια, σε εκατομ. ΜΑΔ 2009

- < 4000
- 4000 - 8000
- 8000 - 12000
- 12000 - 30000
- > 30000

- ΑΝΙΣΟΠΕΔΟΙ ΚΟΜΒΟΙ ΕΓΝΑΤΙΑΣ ΟΔΟΥ
- ΕΓΝΑΤΙΑ ΟΔΟΣ
- ΚΑΘΕΤΟΙ ΑΞΟΝΕΣ ΕΓΝΑΤΙΑΣ
- ΑΥΤΟΚΙΝΗΤΟΔΡΟΜΟΣ ΠΛΑΙΕ
- ΚΥΡΙΟ ΟΔΙΚΟ ΔΙΚΤΥΟ
- ΟΡΙΟ ΣΩΝΗΣ ΕΠΙΡΡΟΣΗΣ IV

Χάρτης 2. Μέγεθος αγοράς (ΑΕΠ) ανά Νομό, 2009



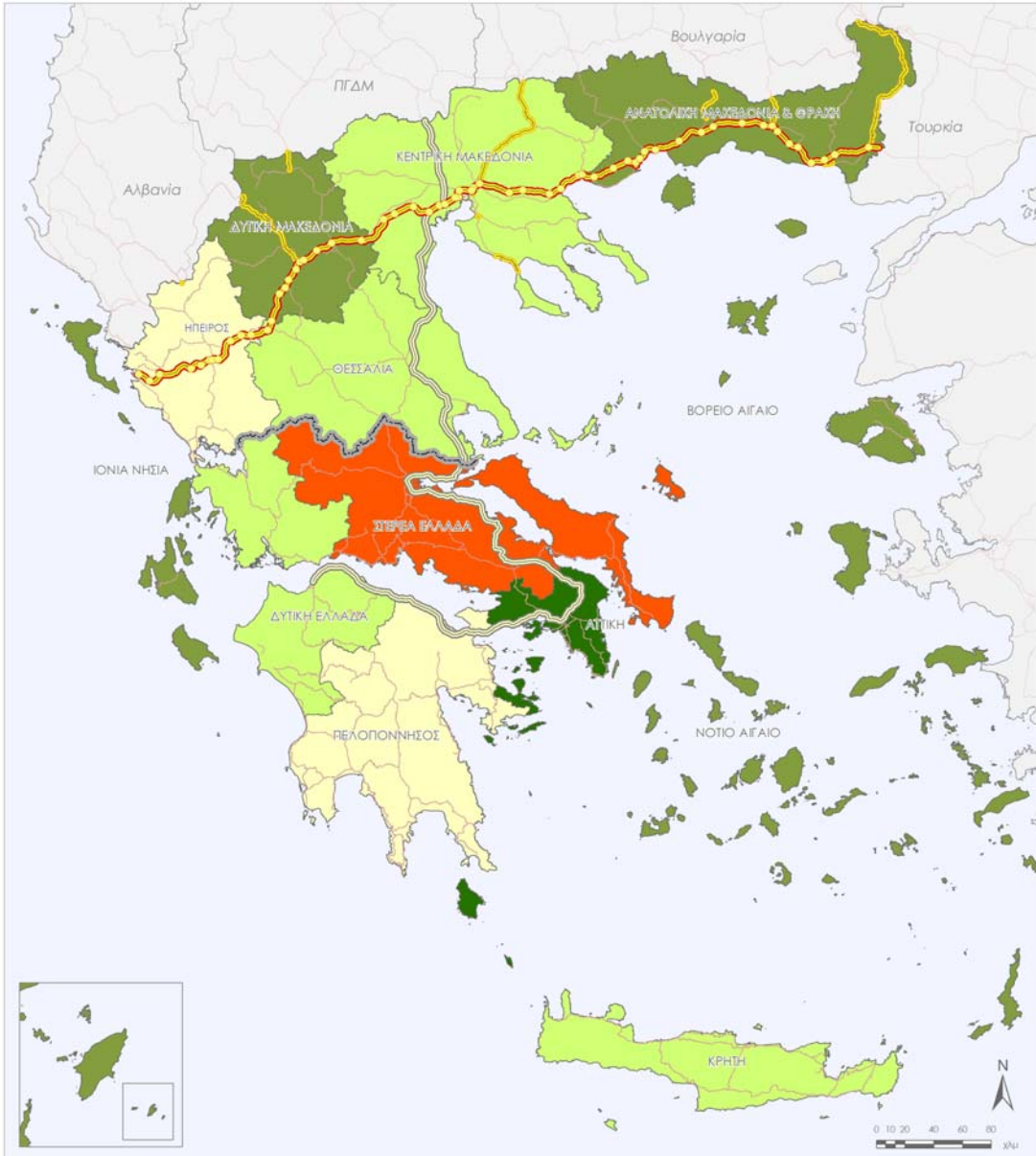
ΥΠΟΜΝΗΜΑ

ΑΕΠ ανά Νομό, σε εκατομ. ΜΑΔ 2009

- | | | | |
|--|----------------|--|---------------------------------|
| | < 1.000 | | ΑΝΙΣΟΠΕΔΟΙ ΚΟΜΒΟΙ ΕΓΝΑΤΙΑΣ ΟΔΟΥ |
| | 1.000 - 2.500 | | ΕΓΝΑΤΙΑ ΟΔΟΣ |
| | 2.500 - 5.000 | | ΚΑΘΕΤΟΙ ΑΞΟΝΕΣ ΕΓΝΑΤΙΑΣ |
| | 5.000 - 20.000 | | ΑΥΤΟΚΙΝΗΤΟΔΡΟΜΟΣ ΠΑΒΕ |
| | 20.000 > | | ΚΥΡΙΟ ΟΔΙΚΟ ΔΙΚΤΥΟ |
| | | | ΟΡΙΟ ΖΩΝΗΣ ΕΠΙΡΡΟΗΣ IV |

ΗΜΕΡΟΜΗΝΙΑ : 19/06/2012
 ΠΗΓΗ ΔΕΔΟΜΕΝΩΝ : EUROSTAT, 03/2012
 ΑΡΧΕΙΟ : \\Cepheus\OBS\GIS\Indicators\SET\SET02\2012\maps\mxd_GR\SET02_PREF_2012_05.mxd

Χάρτης 3. Μέσος ετήσιος ρυθμός μεταβολής ΑΕΠ ανά Περιφέρεια, 2000-2009



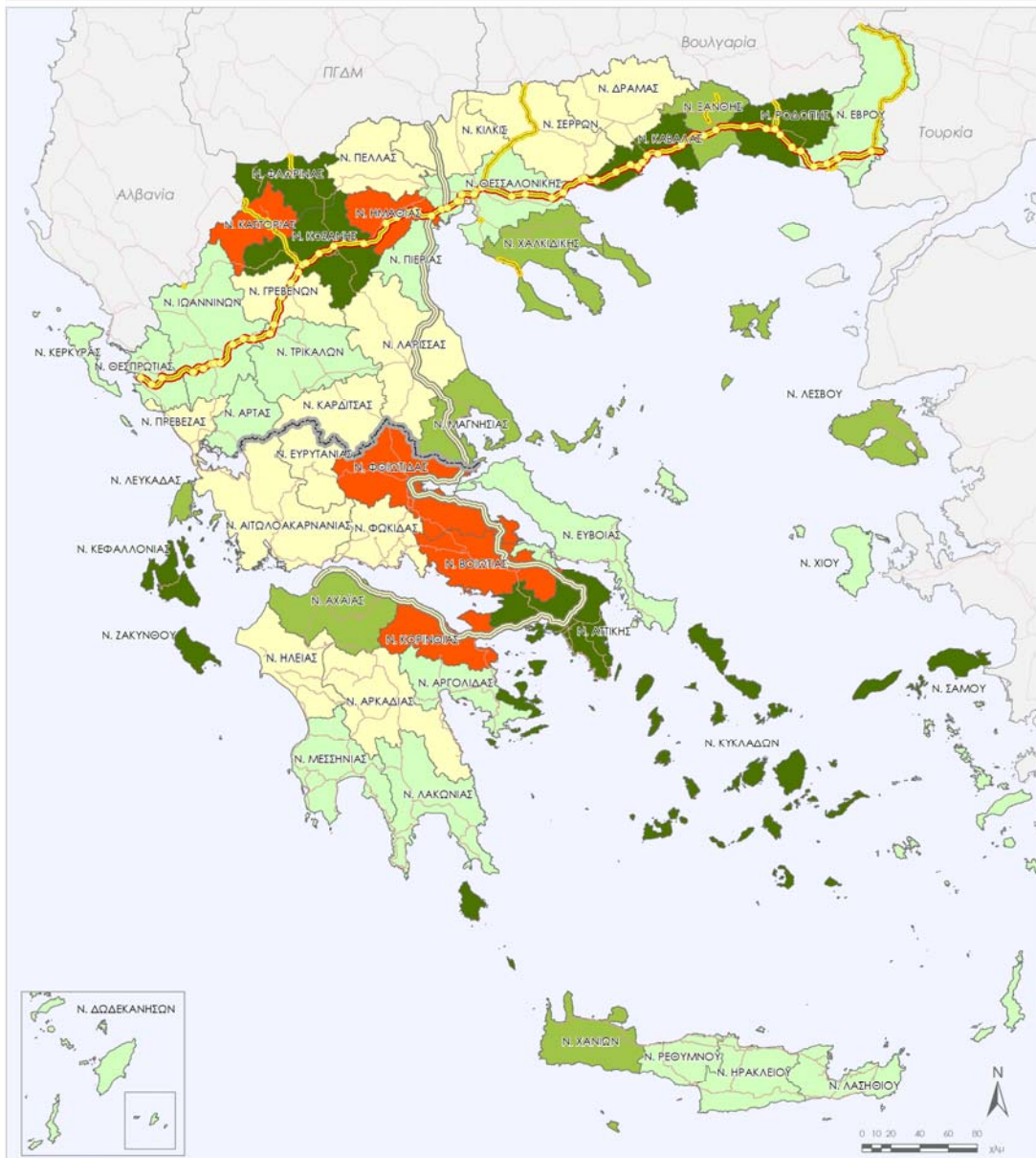
ΥΠΟΜΗΝΗΜΑ

ΕΤΗΣΙΟΣ ΡΥΘΜΟΣ ΜΕΤΑΒΟΛΗΣ ΑΕΠ 2000-2009
(σε εκατ. ευρώ και σε σταθερές τιμές 2000)

- < 0%
- 0% - 1%
- 1% - 2%
- 2% - 3%
- > 3%

- ΑΝΙΣΩΠΕΔΟΙ ΚΟΜΒΟΙ ΕΓΝΑΤΙΑΣ ΟΔΟΥ
- ΕΓΝΑΤΙΑ ΟΔΟΣ
- ΚΑΘΕΤΟΙ ΑΞΟΝΕΣ ΕΓΝΑΤΙΑΣ
- ΑΥΤΟΚΙΝΗΤΟΔΡΟΜΟΣ ΠΑΘΕ
- ΚΥΡΙΟ ΟΔΙΚΟ ΔΙΚΤΥΟ
- ΟΡΙΟ ΣΩΝΗΣ ΕΠΙΡΡΟΗΣ IV
- ΟΡΙΟ ΣΩΝΗΣ ΕΠΙΡΡΟΗΣ IV

Χάρτης 4. Μέσος ετήσιος ρυθμός μεταβολής ΑΕΠ ανά Νομό, 2000-2009



ΥΠΟΜΝΗΜΑ

ΕΤΗΣΙΟΣ ΡΥΘΜΟΣ ΜΕΤΑΒΟΛΗΣ ΑΕΠ 2000-2009
(σε εκατ. ευρώ και σε σταθερές τιμές 2000)

- | | |
|----------|---------------------------------|
| < -1% | ΑΝΙΣΟΠΕΔΟΙ ΚΟΜΒΟΙ ΕΓΝΑΤΙΑΣ ΟΔΟΥ |
| -1% - 1% | ΕΓΝΑΤΙΑ ΟΔΟΣ |
| 1% - 2% | ΚΑΘΕΤΟΙ ΑΞΟΝΕΣ ΕΓΝΑΤΙΑΣ |
| 2% - 3% | ΑΥΤΟΚΙΝΗΤΟΔΡΟΜΟΣ ΠΛΑΙΕ |
| > 3% | ΚΥΡΙΟ ΟΔΙΚΟ ΔΙΚΤΥΟ |
| | ΟΡΙΟ ΣΩΝΗΣ ΕΠΙΡΡΟΗΣ IV |