

ΔΕΛΤΙΟ ΑΠΟΤΕΛΕΣΜΑΤΩΝ ΔΕΙΚΤΗ
ΣΕΤ05: ΕΠΙΠΕΔΟ ΑΝΕΡΓΙΑΣ
ΟΡΙΣΜΟΣ - ΣΚΟΠΙΜΟΤΗΤΑ

Ο δείκτης καταγράφει το ποσοστό των ανέργων στο σύνολο του ενεργού πληθυσμού ανά Περιφέρεια. Το επίπεδο ανεργίας αποτελεί βασική συνιστώσα της οικονομικής και κοινωνικής ευημερίας μιας περιοχής. Η σύγκριση με το μέσο επίπεδο ανεργίας της Ευρωπαϊκής Ένωσης αποτελεί βασική παράμετρο για την εκτίμηση της οικονομικής και κοινωνικής σύγκλισης.

ΑΠΟΤΕΛΕΣΜΑΤΑ -ΕΚΤΙΜΗΣΗ

ΕΠΙΠΕΔΟ ΑΝΕΡΓΙΑΣ 2000, 2004, 2008, 2010									
NUTS 2012	Περιφέρεια	2000	2004	2008	2010	Μεταβολή 2000-2004	Μεταβολή 2000-2010	Μεταβολή 2004-2010	Μεταβολή 2008-2010
EL11	Ανατ. Μακεδονία και Θράκη	9,00%	13,20%	8,70%	14,20%	46,67%	57,78%	7,58%	63,22%
EL12	Κεντρική Μακεδονία	11,10%	12,20%	8,30%	13,50%	9,91%	21,62%	10,66%	62,65%
EL13	Δυτική Μακεδονία	15,10%	16,60%	12,50%	15,50%	9,93%	2,65%	-6,63%	24,00%
EL14	Θεσσαλία	12,90%	9,80%	8,40%	12,10%	-24,03%	-6,20%	23,47%	44,05%
EL21	Ήπειρος	11,70%	11,20%	9,90%	12,60%	-4,27%	7,69%	12,50%	27,27%
znIV	Ζώνη Επιρροής IV	11,47%	12,11%	8,83%	13,39%	5,61%	16,78%	10,58%	51,70%
EL22	Ιονίοι Νήσοι	9,80%	11,40%	8,50%	14,80%	16,33%	51,02%	29,82%	74,12%
EL23	Δυτική Ελλάδα	10,70%	12,50%	9,60%	11,70%	16,82%	9,35%	-6,40%	21,88%
EL24	Στερεά Ελλάδα	14,70%	12,80%	8,50%	12,50%	-12,93%	-14,97%	-2,34%	47,06%
EL25	Πελοπόννησος	9,70%	9,20%	7,10%	9,80%	-5,15%	1,03%	6,52%	38,03%
EL30	Αττική	12,00%	9,10%	6,50%	12,30%	-24,17%	2,50%	35,16%	89,23%
EL41	Βόρειο Αιγαίο	7,40%	9,30%	4,50%	9,00%	25,68%	21,62%	-3,23%	100,00%
EL42	Νότιο Αιγαίο	11,60%	8,70%	8,10%	14,20%	-25,00%	22,41%	63,22%	75,31%
EL43	Κρήτη	7,40%	7,70%	6,30%	11,70%	4,05%	58,11%	51,95%	85,71%
EL	Σύνολο Χώρας	11,40%	10,50%	7,70%	12,50%	-7,89%	9,65%	19,05%	62,34%
eu27	ΕΕ27	9,00%	9,20%	7,00%	9,60%	2,22%	6,67%	4,35%	37,14%

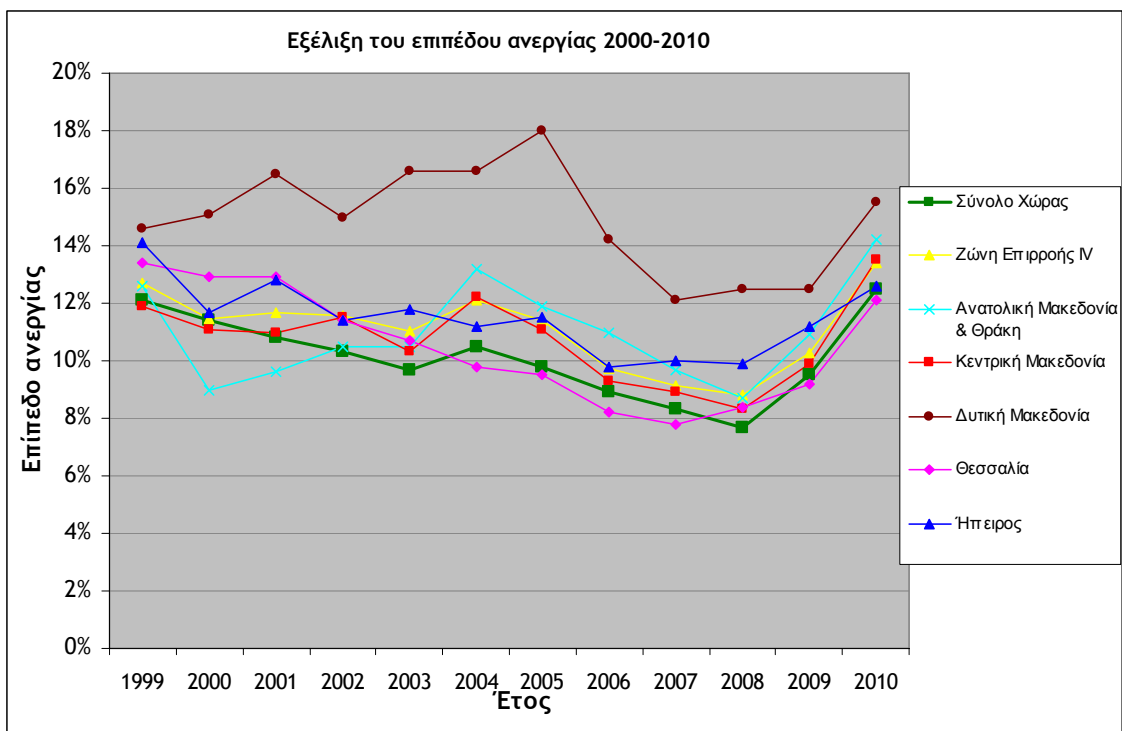
Πηγή Πρωτογενών Δεδομένων: EUROSTAT 03/2012

Το 2010, το ποσοστό ανεργίας στη Ζώνη IV, ήταν 13,4%, υψηλότερο από το αντίστοιχο της Χώρας (12,5%) και από το μέσο όρο της Ευρωπαϊκής Ένωσης (9,6%). Το μεγαλύτερο ποσοστό ανεργίας εμφανίζει η Περιφέρεια Δυτικής Μακεδονίας (15,5%) και το μικρότερο η Περιφέρεια Θεσσαλίας (12,1%).

Επίσης, για το έτος 2010 το ποσοστό ανεργίας στη Ζώνη IV αυξήθηκε κατά 51,7% σε σχέση με το 2008, σε ποσοστό χαμηλότερο από τη μέση αύξηση της Χώρας (62,3%), αλλά κατά πολύ υψηλότερο σε σχέση με τον Ευρωπαϊκό μέσο όρο (37,1%). Πιο

συγκεκριμένα, στο διάστημα 2008-2010, το ποσοστό ανεργίας αυξήθηκε σε όλες τις Περιφέρειες της Ζώνης IV με ποσοστά από 24% στη Δυτική Μακεδονία μέχρι 63,2% στην Ανατολική Μακεδονία & Θράκη.

Γενικά, το 2010 το ποσοστό ανεργίας αυξήθηκε σε όλες τις Περιφέρειες σε σύγκριση με το έτος 2000, εκτός από την Περιφέρεια Θεσσαλίας στην οποία καταγράφεται μείωση του ποσοστού ανεργίας κατά 6,2%. Η σημαντικότερη αύξηση του ποσοστού ανεργίας εμφανίζεται στην Περιφέρεια Ανατολικής Μακεδονίας & Θράκης κατά 57,8% και ακολουθούν η Κεντρική Μακεδονία κατά 21,6%, η Ήπειρος κατά 7,7% και η Δυτική Μακεδονία κατά 2,7%.



ΜΕΤΑΔΕΔΟΜΕΝΑ

Πηγές

Το ποσοστό ανεργίας προέρχεται από τη βάση δεδομένων της Eurostat, Μάρτιος 2012.

Μεθοδολογία

Η Eurostat υπολογίζει το ποσοστό ανεργίας μέσω της Έρευνας Εργατικού Δυναμικού της Ευρωπαϊκής Ένωσης (European Union Labour Force Survey) που είναι τριμηνιαία έρευνα που διενεργείται σε δείγμα 0,2-3,3% του πληθυσμού. Η ανεργία από τη Eurostat ορίζεται ως το πηλίκο του αριθμού των ανέργων διά του ενεργού πληθυσμού. Σύμφωνα με κανονισμό της Ευρωπαϊκής Επιτροπής [Commission Regulation (EC) No 1897/2000], από το 2001, ο αριθμός των ανέργων αφορά τα πρόσωπα ηλικίας 15-74 ετών που δεν έχουν εργασία, μπορούν να εργαστούν και ψάχνουν για εργασία.

(βλ. http://epp.eurostat.ec.europa.eu/cache/ITY_SDDS/EN/reg_lfu_sm1.htm).

Το ποσοστό ανεργίας της Ζώνης IV υπολογίζεται ως το πηλίκο των ανέργων των πέντε Περιφερειών (Ήπειρος, Δυτ. Μακεδονία, Κεντρική Μακεδονία, Ανατ. Μακεδονία & Θράκη, Θεσσαλία) διά του ενεργού πληθυσμού των Περιφερειών αυτών. Σημειωτέον ότι τα δεδομένα της ανεργίας σε επίπεδο Νομού δεν διατίθενται για όλους τους Νομούς της Ελλάδας από τη Eurostat, ενώ πολλά από αυτά που υπάρχουν διατίθενται ως προσωρινά ή ελλιπή. Για τον λόγο αυτό ο δείκτης υπολογίζεται σε επίπεδο Περιφερειών και όχι Νομών.

Χάρτης 1. Επίπεδο ανεργίας ανά Περιφέρεια, 2010



ΥΠΟΜΝΗΜΑ

ΠΕΡΙΦΕΡΕΙΕΣ: ΑΝΕΡΓΙΑ (%), 2010

- < 10%
- 11% - 12,5%
- 12,5% - 14%
- > 14%

- ΑΝΙΣΟΠΕΔΟΙ ΚΟΜΒΟΙ ΕΓΝΑΤΙΑΣ ΟΔΟΥ
- ΕΓΝΑΤΙΑ ΟΔΟΣ
- ΚΑΘΕΤΟΙ ΑΞΟΝΕΣ ΕΓΝΑΤΙΑΣ
- ΑΥΤΟΚΙΝΗΤΟΔΡΟΜΟΣ ΠΑΘΕ
- ΚΥΡΙΟ ΟΔΙΚΟ ΔΙΚΤΥΟ
- ΟΡΙΟ ΣΩΝΗΣ ΕΠΙΡΡΩΣΗΣ IV

Χάρτης 2. Μεταβολή ανεργίας ανά Περιφέρεια, 2000-2010



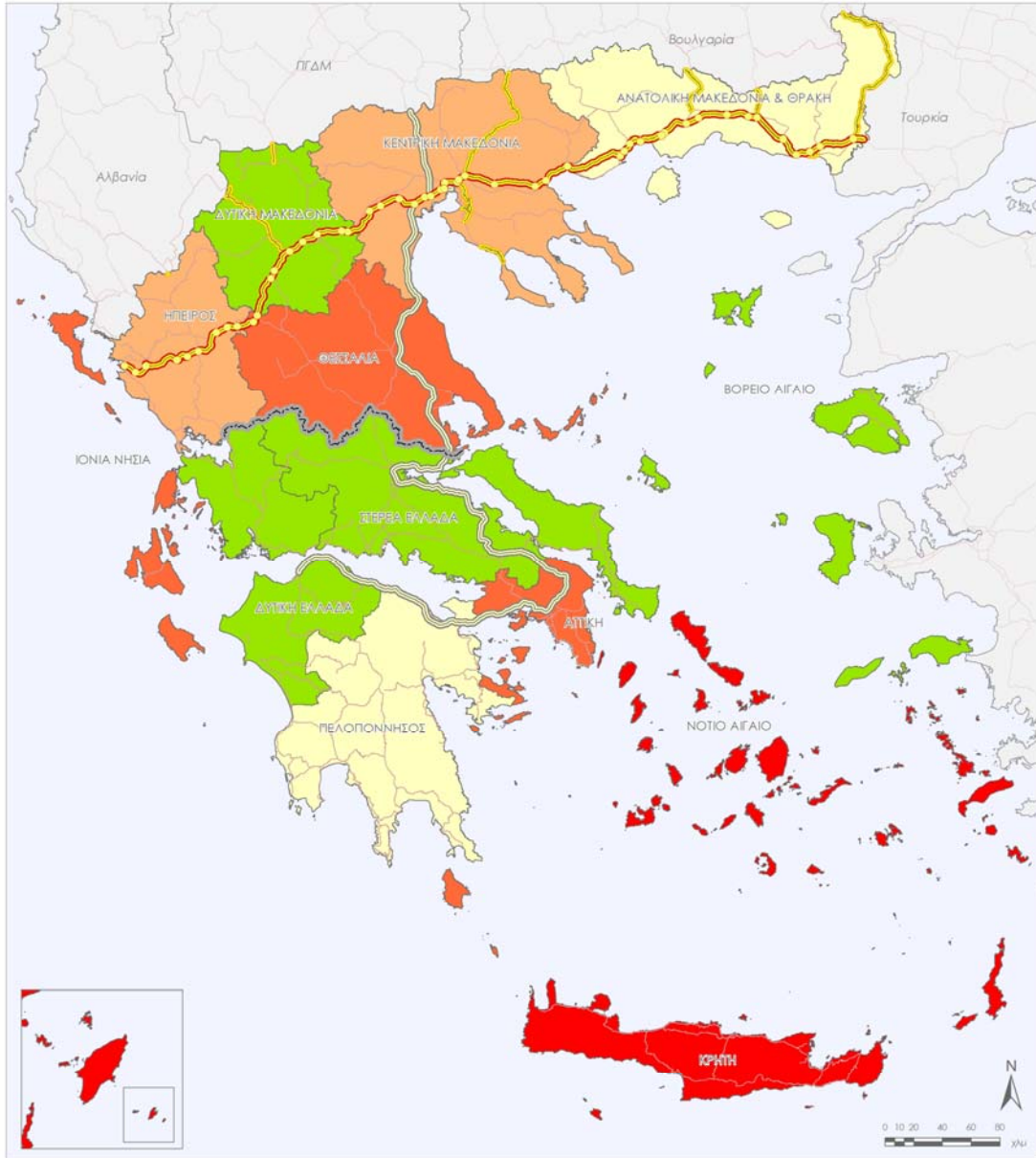
ΥΠΟΜΝΗΜΑ

ΠΕΡΙΦΕΡΕΙΕΣ: ΜΕΤΑΒΟΛΗ ΑΝΕΡΓΙΑΣ, 2000-2010

- (-15%) - 0%
- 0% - 5%
- 5% - 10%
- 20% - 25%
- 50% - 58,1%

- ΑΝΙΣΟΠΕΔΟΙ ΚΟΜΒΟΙ ΕΓΝΑΤΙΑΣ ΟΔΟΥ
- ΕΓΝΑΤΙΑ ΟΔΟΣ
- ΚΑΘΕΤΟΙ ΑΞΟΝΕΣ ΕΓΝΑΤΙΑΣ
- ΑΥΤΟΚΙΝΗΤΟΔΡΟΜΟΣ ΠΑΙΕ
- ΚΥΡΙΟ ΟΔΙΚΟ ΔΙΚΤΥΟ
- ΟΡΙΟ ΣΖΟΝΗΣ ΕΠΙΡΡΟΗΣ IV

Χάρτης 3. Μεταβολή ανεργίας ανά Περιφέρεια, 2004-2010



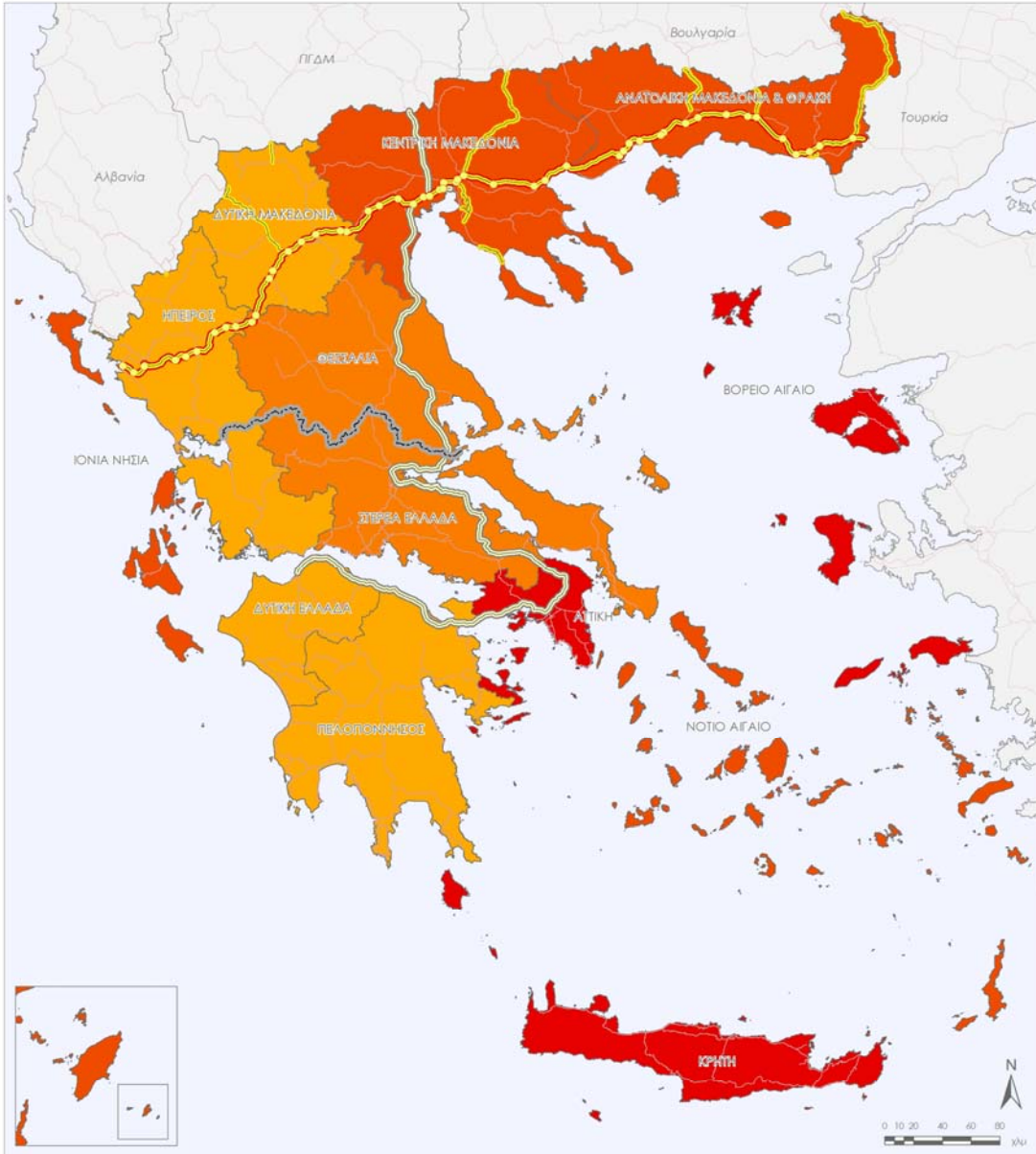
ΥΠΟΜΝΗΜΑ

ΠΕΡΙΦΕΡΕΙΕΣ: ΜΕΤΑΒΟΛΗ ΑΝΕΡΓΙΑΣ, 2004-2010

- (-6,6%) - 0%
- 0,1% - 10%
- 10,1% - 20%
- 20,1% - 40%
- 40,1% - 63,2%

- ΑΝΙΣΟΠΕΔΟΙ ΚΟΜΒΟΙ ΕΓΝΑΤΙΑΣ ΟΔΟΥ
- ΕΓΝΑΤΙΑ ΟΔΟΣ
- ΚΑΘΕΤΟΙ ΑΞΟΝΕΣ ΕΓΝΑΤΙΑΣ
- ΑΥΤΟΚΙΝΗΤΟΔΡΟΜΟΣ ΠΛΑΙΕ
- ΚΥΡΙΟ ΟΔΙΚΟ ΔΙΚΤΥΟ
- ΟΡΙΟ ΣΩΝΗΣ ΕΠΙΡΡΟΗΣ IV

Χάρτης 4. Μεταβολή ανεργίας ανά Περιφέρεια, 2008-2010



ΥΠΟΜΝΗΜΑ

ΠΕΡΙΦΕΡΕΙΕΣ: ΜΕΤΑΒΟΛΗ ΑΝΕΡΓΙΑΣ,
2008-2010

- 20% - 40%
- 40% - 60%
- 60% - 80%
- 80% - 100%

- ΑΝΙΣΟΠΕΔΟΙ ΚΟΜΒΟΙ ΕΓΝΑΤΙΑΣ ΟΔΟΥ
- ▬ ΕΓΝΑΤΙΑ ΟΔΟΣ
- ▬ ΚΑΘΕΤΟΙ ΑΞΟΝΕΣ ΕΓΝΑΤΙΑΣ
- ▬ ΑΥΤΟΚΙΝΗΤΟΔΡΟΜΟΣ ΠΑΙΕ
- ▬ ΚΥΡΙΟ ΟΔΙΚΟ ΔΙΚΤΥΟ
- ▬ ΟΡΙΟ ΣΩΝΗΣ ΕΠΙΡΡΟΗΣ IV