

ΔΕΛΤΙΟ ΑΠΟΤΕΛΕΣΜΑΤΩΝ ΔΕΙΚΤΗ

ΣΕΤ06: ΠΡΟΣΠΕΛΑΣΙΜΑ ΜΕΣΑ ΜΕΤΑΦΟΡΑΣ

ΟΡΙΣΜΟΣ - ΣΚΟΠΙΜΟΤΗΤΑ

Ο δείκτης καταγράφει δεδομένα σχετικά με τα αεροδρόμια, τους σιδηροδρομικούς σταθμούς και τα λιμάνια που βρίσκονται στις Περιφέρειες της Ζώνης Επιρροής της Εγνατίας Οδού και ειδικότερα: (α) τη θέση, (β) την επίσημη κατάταξη ανάλογα με τη σημασία τους, (γ) την επιβατική και εμπορευματική κίνηση και (δ) τη χρονοαπόσταση από τον πλησιέστερο κόμβο της Εγνατίας οδού.

Ο δείκτης επιτρέπει την παρακολούθηση των επιδράσεων της Εγνατίας Οδού στην προσπελασιμότητα άλλων βασικών μέσων μεταφοράς. Η βέλτιστη σύνδεση του αυτοκινητόδρομου με τα υπόλοιπα μέσα μεταφοράς αποτελεί βασική παράμετρο της ανάπτυξης ενός ολοκληρωμένου συστήματος συνδυασμένων μεταφορών.

ΑΠΟΤΕΛΕΣΜΑΤΑ -ΕΚΤΙΜΗΣΗ

Στο παρόν δελτίο η επεξεργασία του δείκτη παρουσιάζει την κατάταξη και την επιβατική και εμπορευματική κίνηση των αεροδρομίων και των λιμένων στη Ζώνη Επιρροής IV¹ της Εγνατίας Οδού, καθώς και την επιβατική κίνηση των σιδηροδρομικών σταθμών. Τα στοιχεία για την επιβατική κίνηση των αεροδρομίων αφορούν τα έτη 2010-2012 (για το 2012 τα στοιχεία είναι προσωρινά και για τους μήνες Ιανουάριο έως Απρίλιο) ενώ για την εμπορευματική κίνηση είναι για τα έτη 2010 και 2011. Για τα λιμάνια παρατίθενται στοιχεία για τη χρονική περίοδο 2000-2011, τόσο για την επιβατική όσο και για την εμπορευματική κίνηση. Τέλος, για την επιβατική κίνηση των σιδηροδρομικών σταθμών μεγάλων αστικών κέντρων τα στοιχεία καλύπτουν την περίοδο 2005-2010.

Στο σύνολο της Ζώνης IV υπάρχουν 9 αεροδρόμια και 5 λιμάνια. Δύο αεροδρόμια βρίσκονται στην Περιφέρεια Ανατολικής Μακεδονίας και Θράκης (Καβάλα και Αλεξανδρούπολη), ένα στην Κεντρική Μακεδονία (Θεσσαλονίκη), δύο στη Δυτική Μακεδονία (Κοζάνη και Καστοριά), δύο στη Θεσσαλία (Σκιάθος και Αγχίαλος) και δύο στην Ήπειρο (Ιωάννινα και Άκτιο).

Σε ό,τι αφορά τη λιμενική υποδομή, δύο λιμάνια βρίσκονται στην Περιφέρεια Ανατολικής Μακεδονίας και Θράκης (Καβάλα και Αλεξανδρούπολη), ένα στην

¹ * Η Ζώνη Επιρροής IV είναι η Ζώνη διέλευσης των Περιφερειών της Εγνατίας Οδού, δηλαδή οι Περιφέρειες Ανατολικής Μακεδονίας και Θράκης, Κεντρικής Μακεδονίας, Δυτικής Μακεδονίας, Θεσσαλίας και Ηπείρου. Για τις Ζώνες Επιρροής της Εγνατίας Οδού βλ. http://observatory.egnatia.gr/02_indicators/02_5_impact_zones.htm

Κεντρική Μακεδονία (Θεσσαλονίκη), ένα στην Ήπειρο (Ηγουμενίτσα και άλλα τρία μικρότερης εμβέλειας Πρέβεζα, Πάργα και Σαγιάδα) και ένα στη Θεσσαλία (Βόλος).

ΠΡΟΣΠΕΛΑΣΙΜΑ ΜΕΣΑ ΜΕΤΑΦΟΡΑΣ				
Κατάταξη αεροδρομίων στη Ζώνη Επιρροής IV				
Ζώνη IV	Διεθνή	Νομοθετημένα εσωτερικού	Μη νομοθετημένα εσωτερικού	Αμιγώς εσωτερικού
Αν. Μακεδονία - Θράκη	Αλεξανδρούπολη			
	Καβάλα			
Κεντρική Μακεδονία	Θεσσαλονίκη			
Δυτική Μακεδονία				Καστοριά
				Κοζάνη
Ήπειρος		Ιωάννινα		
		Πρέβεζα (Άκτιο)		
Θεσσαλία		Σκιάθος	Βόλος (Ν. Αγχίαλος)	

Πηγή: Υπηρεσία Πολιτικής Αεροπορίας

ΠΡΟΣΠΕΛΑΣΙΜΑ ΜΕΣΑ ΜΕΤΑΦΟΡΑΣ		
Κατάταξη λιμένων στη Ζώνη Επιρροής IV		
Ζώνη IV	Εθνικής σημασίας	Περιφερειακής Σημασίας
Αν. Μακεδονία - Θράκη	Αλεξανδρούπολη	
	Καβάλα	
Κεντρική Μακεδονία	Θεσσαλονίκη	
Δυτική Μακεδονία		
Ήπειρος	Ηγουμενίτσα	
Θεσσαλία		Βόλος

Πηγή: Υπουργείο Εμπορικής Ναυτιλίας

Το εθνικό σιδηροδρομικό δίκτυο εξυπηρετεί 16 από τους 24 Νομούς της Ζώνης IV. Οι περιοχές που δεν εξυπηρετούνται είναι η Περιφέρεια Ηπείρου στο σύνολό της και οι νομοί Καβάλας, Χαλκιδικής, Γρεβενών και Καστοριάς.

Αναφορικά με την επιβατική και εμπορευματική κίνηση σε όλα τα αεροδρόμια εντός της Ζώνης IV, πρέπει να επισημανθεί ότι δεν μπορούν να προκύψουν ασφαλή αποτελέσματα λόγω έλλειψης των απαραίτητων και αναγκαίων δεδομένων.

ΣΥΓΚΕΝΤΡΩΤΙΚΟΣ ΠΙΝΑΚΑΣ ΔΙΑΚΙΝΟΥΜΕΝΩΝ ΕΠΙΒΑΤΩΝ ΑΝΑ ΑΕΡΟΔΡΟΜΙΟ, 2010-2012					
Περιφέρεια	Αεροδρόμιο	2010 (*)	2011 (*)	Ιαν.-Απρ. 2012 (**)	Σύνολο
Ανατολικής Μακεδονίας & Θράκης	Αλεξανδρούπολη (***)	288.488	238.265	75.367	602.120
	Καβάλα	304.733	266.550	26.276	597.559
Κεντρικής Μακεδονίας	Θεσσαλονίκη	3.974.661	4.008.104	1.007.571	8.990.336
Δυτικής Μακεδονίας	Καστορία	3.911	7.118	1.223	12.252
	Κοζάνη	2.458	5.010	934	8.402
Θεσσαλίας	Ν. Αγχιάλου	63.198	101.806	8.723	173.727
	Σκιάθου	239.425	259.641	3.334	502.400
Ηπείρου	Άκτιο	300.080	305.636	2.697	608.413
	Ιωαννίνων (****)	120.024	88.597	24.049	232.670
ΠΗΓΗ: Υπηρεσία Πολιτικής Αεροπορίας, 8/2012					
(*) Για το 2010 & 2011 τα δεδομένα αφορούν τις αφίξεις, τις αναχωρήσεις και τις μετεπιβιβάσεις					
(**) Για το 2012 τα δεδομένα αφορούν τις αφίξεις/αναχωρήσεις εσωτερικού & εξωτερικού για τους μήνες Ιανουάριο-Απρίλιο και αποτελούν προσωρινά στοιχεία					
(***) Δεν υπάρχουν διαθέσιμα στοιχεία για τις διαμετακομίσεις του έτους 2010					
(****) Δεν υπάρχουν διαθέσιμα στοιχεία για τις διαμετακομίσεις του έτους 2010 και 2011					

ΣΥΓΚΕΝΤΡΩΤΙΚΟΣ ΠΙΝΑΚΑΣ ΔΙΑΚΙΝΟΥΜΕΝΩΝ ΕΜΠΟΡΕΥΜΑΤΩΝ (*) ΑΝΑ ΑΕΡΟΔΡΟΜΙΟ, 2010-2011				
Περιφέρεια	Αεροδρόμιο	2010	2011	Σύνολο
Ανατολικής Μακεδονίας & Θράκης	Αλεξανδρούπολη (**)	564.181	469.853	1.034.034
	Καβάλα (***)	589.035	828.444	1.417.479
Κεντρικής Μακεδονίας	Θεσσαλονίκη	8.949.717	7.120.485	16.070.202
Δυτικής Μακεδονίας	Καστορία	(****)	(****)	
	Κοζάνη	(****)	(****)	
Θεσσαλίας	Ν. Αγχιάλου	(****)	(****)	
	Σκιάθου	(****)	(****)	
Ηπείρου	Άκτιο	(****)	(****)	
	Ιωαννίνων	3.790 (****)	(****)	3.790
ΠΗΓΗ: Υπηρεσία Πολιτικής Αεροπορίας, 8/2012				
(*) Αφορά τις αφίξεις/αναχωρήσεις/μετεπιβιβάσεις για ταχυδρομήσεις και φορτία				
(**) Δεν υπάρχουν διαθέσιμα στοιχεία για τις διαμετακομίσεις				
(***) Δεν υπάρχουν διαθέσιμα στοιχεία για τις διαμετακομίσεις και για τις αναχωρήσεις για το έτος 2011				
(****) Δεν υπάρχουν διαθέσιμα στοιχεία				
(*****) Υπάρχουν διαθέσιμα στοιχεία μόνο για τις αναχωρήσεις φορτίων για το έτος 2010				

Σχετικά με την **επιβατική κίνηση των λιμένων** για το σύνολο της Ζώνης IV, την περίοδο 2000-2011, παρατηρείται ότι παρουσίασε σχετική μικρή μείωση, ίση με 4,67%. Ειδικότερα, κατά την περίοδο 2000-2007 σημείωσε σημαντική αύξηση (53,45%) του αριθμού των διακινούμενων επιβατών στα λιμάνια της. Ωστόσο, την περίοδο 2007-2011 εμφάνισε μείωση ίση με -37,88%. Όσον αφορά κάθε λιμάνι ξεχωριστά, για την περίοδο 2000-2011, το λιμάνι της Ηγουμενίτσας κατέχει το μεγαλύτερο αριθμό επιβατών και τη παρουσίασε τη μεγαλύτερη αυξητική τάση (112,16%). Σημειώνεται

εδώ ότι για το συγκεκριμένο λιμάνι δεν είναι διαθέσιμα τα στοιχεία για τα δρομολόγια εσωτερικού κατά το έτος 2000, καθώς και για τα δρομολόγια εξωτερικού κατά το έτος 2004. Θετική μεταβολή σημειώνει και το λιμάνι του Βόλου αλλά και το λιμάνι της Καβάλας μέχρι και το 2008, οπότε υπάρχουν διαθέσιμα στοιχεία, με μια μικρή μείωση το 2009 (για τα έτη 2010 και 2011 δεν υπάρχουν καθόλου διαθέσιμα στοιχεία). Αντίθετα, για την ίδια περίοδο τα λιμάνια της Θεσσαλονίκης) και της Αλεξανδρούπολης) παρουσιάζουν μειώσεις (-73,92% και -4,92% αντιστοίχως). Πιο αναλυτικά, για την περίοδο 2000-2007, παρατηρείται ότι όλα τα λιμάνια παρουσιάζουν αύξηση του αριθμού των διακινούμενων επιβατών. Εξαιρέση αποτελεί το λιμάνι της Θεσσαλονίκης που σημειώνει σημαντική μείωση, ίση με 39,54%. Αντίστροφη κατάσταση παρατηρείται την περίοδο 2007-2011, καθώς όλα τα λιμάνια παρουσιάζουν μείωση του αριθμού των επιβατών τους, με το λιμάνι της Θεσσαλονίκης να εμφανίζει τη μεγαλύτερη μείωση (-56,87%). Για το λιμάνι της Καβάλας, λόγω της έλλειψης στοιχείων, δεν μπορούν να προκύψουν συμπεράσματα για αυτή την περίοδο.

ΣΥΓΚΕΝΤΡΩΤΙΚΟΣ ΠΙΝΑΚΑΣ ΔΙΑΚΙΝΟΥΜΕΝΩΝ ΕΠΙΒΑΤΩΝ ΑΝΑ ΛΙΜΑΝΙ, 2000-2011

	2000	2001	2002	2003	2004	2005	2006	2007	2008	2009	2010	2011	ΣΥΝΟΛΟ
Ηγουμενίτσα (*)	1.241.916	2.536.841	2.552.499	2.447.969	1.352.369	2.419.803	2.504.370	2.639.925 (#)	2.665.306 (#)	2.801.427	2.830.433	2.634.890	28.627.748
Καβάλα - Ο.Λ.Κ. (**)	1.380.409	1.390.512	1.445.901	1.454.229	1.386.653	1.448.099	1.636.328	1.823.326 (#)	1.895.891 (#)	1.848.002	(***)	(***)	-
Βόλος	368.643	366.722	356.669	382.417	364.916	377.358	406.283	440.441	434.935	450.355 (##)	409.572 (##)	388.909 (##)	4.747.220
Θεσσαλονίκη	248.429	231.580	218.032	201.282	209.066	217.538	129.684	150.202	434.935	158.179	100.755	64.785	2.364.467
Αλεξανδρούπολη	157.422	158.146	159.452	168.800	168.604	178.203	155.756	158.645	195.624	169.592 (###)	145.388(###)	149.673 (###)	1.965.305
ΣΥΝΟΛΟ	3.396.819	4.683.801	4.732.553	4.654.697	3.481.608	4.641.001	4.832.421	5.212.539	5.626.961	5.427.555	3.486.148	3.238.257	37.704.740

ΠΗΓΗ: Πρωτογενή δεδομένα: αντίστοιχοι Οργανισμοί Λιμένων, 8/2012

(*) Δεν υπάρχουν διαθέσιμα στοιχεία για δρομολόγια εσωτερικού το 2000 και δρομολόγια εξωτερικού το 2004

(**) Συμπεριλαμβάνονται τα λιμάνια Κεραμωτής και Ν. Περάμου, που ανήκουν στον Οργανισμό Λιμένος Καβάλας (ΟΛΚ)

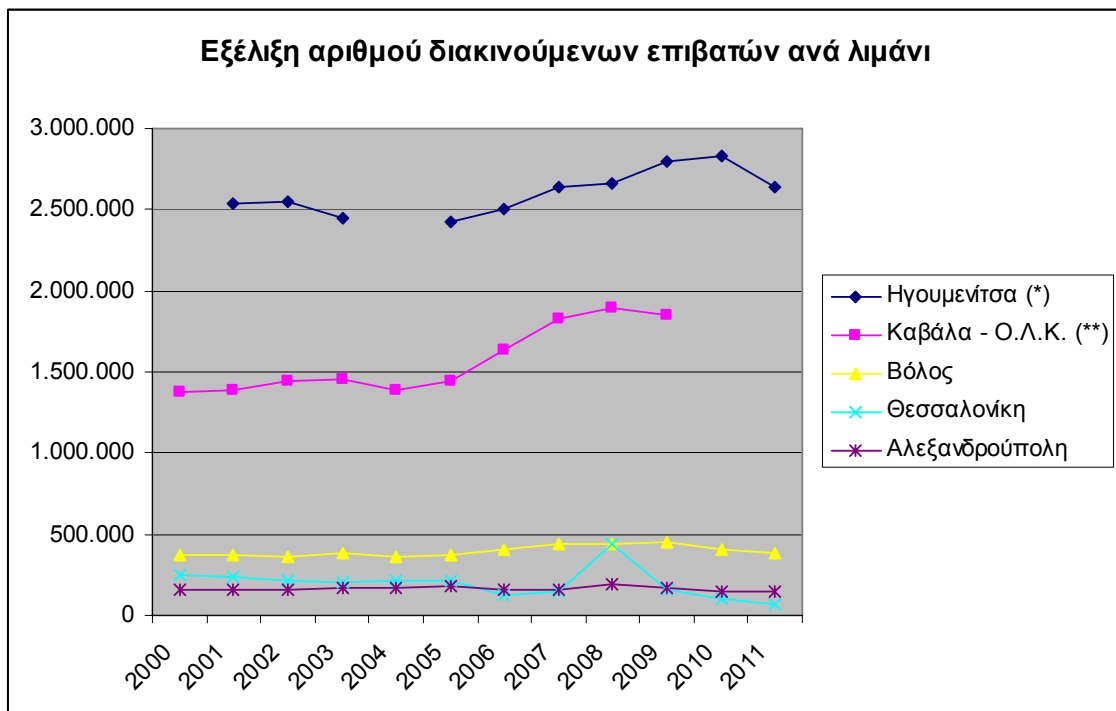
(***) Δεν υπάρχουν διαθέσιμα στοιχεία.

(#) Βάσει επεξεργασίας των δεδομένων προκύπτουν διαφορετικά αποτελέσματα από τα προηγούμενα Δελτία Αποτελεσμάτων Δεικτών

(##) Μέσω του κεντρικού λιμένα Βόλου με Ε/Γ-Ο/Γ & με Υδροπτέρυγα, Γραμμή Βόλου-Β. Σποράδων-Μυτιλήνης

(###) Από και προς Σαμοθράκη

Για το λιμάνι της Ν. Περάμου τα στοιχεία για τα έτη 2002-2005 και 2008 είναι ελλιπή



ΠΗΓΗ: πρωτογενών δεδομένων: αντίστοιχοι Οργανισμοί Λιμένος, 8/2012

(*) Δεν υπάρχουν διαθέσιμα στοιχεία για δρομολόγια εσωτερικού το 2000 και δρομολόγια εξωτερικού το 2004.

(**) Δεν υπάρχουν διαθέσιμα στοιχεία για τα έτη 2010 και 2011.

Σχετικά με τα διακινούμενα εμπορεύματα των λιμένων, παρατηρείται ότι ακολουθούν παρόμοια πορεία με αυτή των διακινούμενων επιβατών, καθώς και σε αυτή την περίπτωση για το σύνολο της εξεταζόμενης περιόδου η Ζώνη IV εμφανίζει μείωση (-13,60%), ενώ την περίοδο 2000-2007 παρουσίασε αύξηση κατά 27,73% και την περίοδο 2007-2011 μείωση κατά 32,36%. Αναλυτικότερα, τη μεγαλύτερη αύξηση του συνολικού βάρους των μεταφερόμενων εμπορευμάτων, για την περίοδο 2000-2011, εμφανίζει το λιμάνι της Θεσσαλονίκης (2,81%) και τη μεγαλύτερη μείωση το λιμάνι του Βόλου (-3,95%). Πρέπει βέβαια να σημειωθεί ότι για το λιμάνι της Ηγουμενίτσας δεν υπάρχουν στοιχεία, λόγω της μη καταγραφής τους από τον αρμόδιο Οργανισμό Λιμένος, ενώ για το λιμάνι της Ν. Περάμου για τα έτη 2002-2005 τα στοιχεία είναι ελλιπή. Παράλληλα, δεν υπάρχουν στοιχεία και για τα διακινούμενα εμπορεύματα στο λιμάνι της Καβάλας και της Αλεξανδρούπολης από το έτος 2009 και μετά. Για την περίοδο 2000-2007, όλα τα λιμάνια παρουσίασαν αυξητική τάση του διακινούμενου βάρους των εμπορευμάτων, με το λιμάνι της Αλεξανδρούπολης να σημειώνει τη μεγαλύτερη αύξηση (51,10%). Σχετικά με την περίοδο 2007-2011, το λιμάνι της Θεσσαλονίκης και το λιμάνι του Βόλου, τα μόνα για τα οποία διατίθενται πλήρη δεδομένα, παρουσιάζουν μείωση (-21,35% και -27,55% αντίστοιχα). Αξίζει να σημειωθεί ότι το λιμάνι της Θεσσαλονίκης, παρόλο που εμφανίζει μείωση, παρουσίασε σημαντική αύξηση κατά το έτος 2008.

ΣΥΓΚΕΝΤΡΩΤΙΚΟΣ ΠΙΝΑΚΑΣ ΔΙΑΚΙΝΟΥΜΕΝΩΝ ΕΜΠΟΡΕΥΜΑΤΩΝ ΑΝΑ ΛΙΜΑΝΙ, 2000-2011

	2000	2001	2002	2003	2004	2005	2006	2007	2008	2009	2010	2011	ΣΥΝΟΛΟ
Θεσσαλονίκη	6.476.466	5.497.793	5.349.416	5.480.272	6.354.788	6.892.413	6.743.697	8.466.459	16.041.842	5.754.951	6.764.328	6.658.628	86.481.053
Καβάλα - Ο.Λ.Κ. (*)	1.050.505	1.175.245	1.115.240	1.081.675	1.721.496	1.054.195	1.947.199	1.478.005	1.537.837	(**)	(**)	(**)	
Βόλος	1.061.311	1.070.464	1.161.332	1.264.297	1.097.235	1.091.057	1.042.506	1.407.047	1.615.244	1.343.908	1.149.992	1.019.374	14.323.767
Αλεξανδρούπολη	298.493	281.329	289.327	500.281	652.331	346.870	355.650	451.016 (#)	502.622 (#)	(**)	(**)	(**)	
ΣΥΝΟΛΟ	8.886.775	8.024.831	7.915.315	8.326.525	9.825.850	9.384.534	10.089.052	11.351.511	19.194.923	7.098.859	7.914.320	7.678.002	100.804.820

Οι τιμές είναι εκφρασμένες σε τόνους

ΠΗΓΗ: Πρωτογενή δεδομένα: αντίστοιχοι Οργανισμοί Λιμένος, 8/2012

(*) Συμπεριλαμβάνονται τα λιμάνια Κεραμωτής και Ν. Περάμου, που ανήκουν στον Οργανισμό Λιμένος Καβάλας (ΟΛΚ)

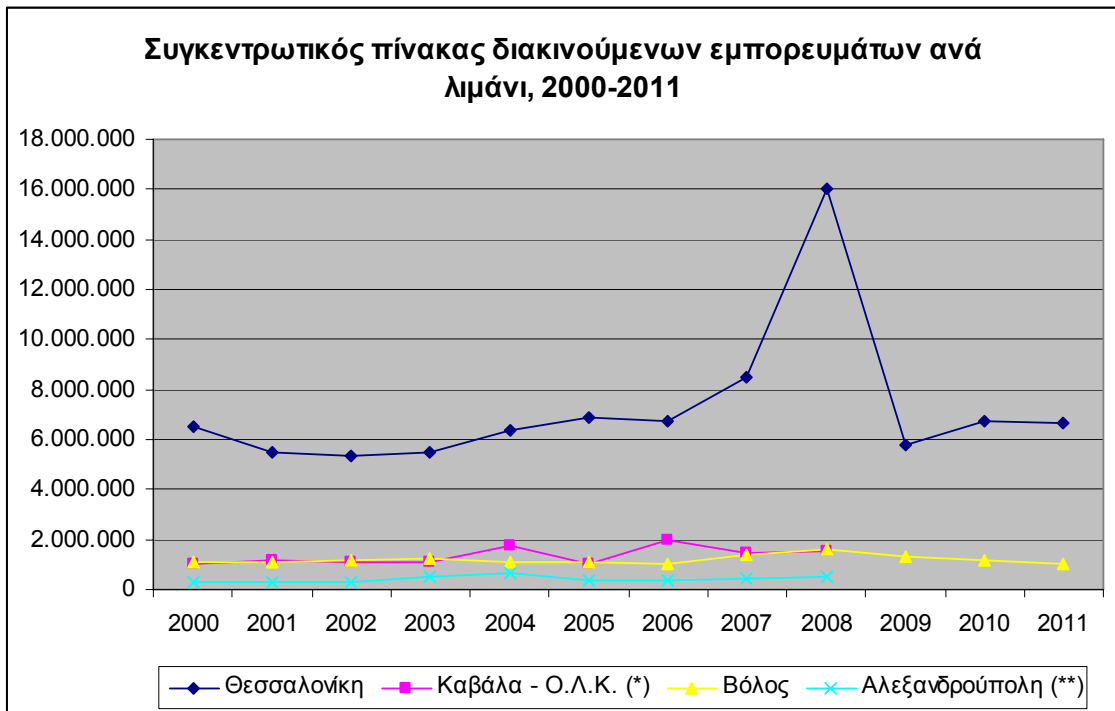
(**) Δεν υπάρχουν διαθέσιμα στοιχεία.

(#) Βάσει επεξεργασίας των δεδομένων προκύπτουν διαφορετικά αποτελέσματα από τα προηγούμενα Δελτία Αποτελεσμάτων Δεικτών

(##) Μέσω του κεντρικού λιμένα Βόλου με Ε/Γ-Ο/Γ & με Υδροπτερυγα, Γραμμή Βόλου-Β. Σποράδων- Μυτιλήνης

(###) Από και προς Σαμοθράκη

Για το λιμάνι της Ν. Περάμου τα στοιχεία για τα έτη 2002-2005 είναι ελλιπή



ΠΗΓΗ: πρωτογενών δεδομένων: αντίστοιχοι Οργανισμοί Λιμένος, 8/2012

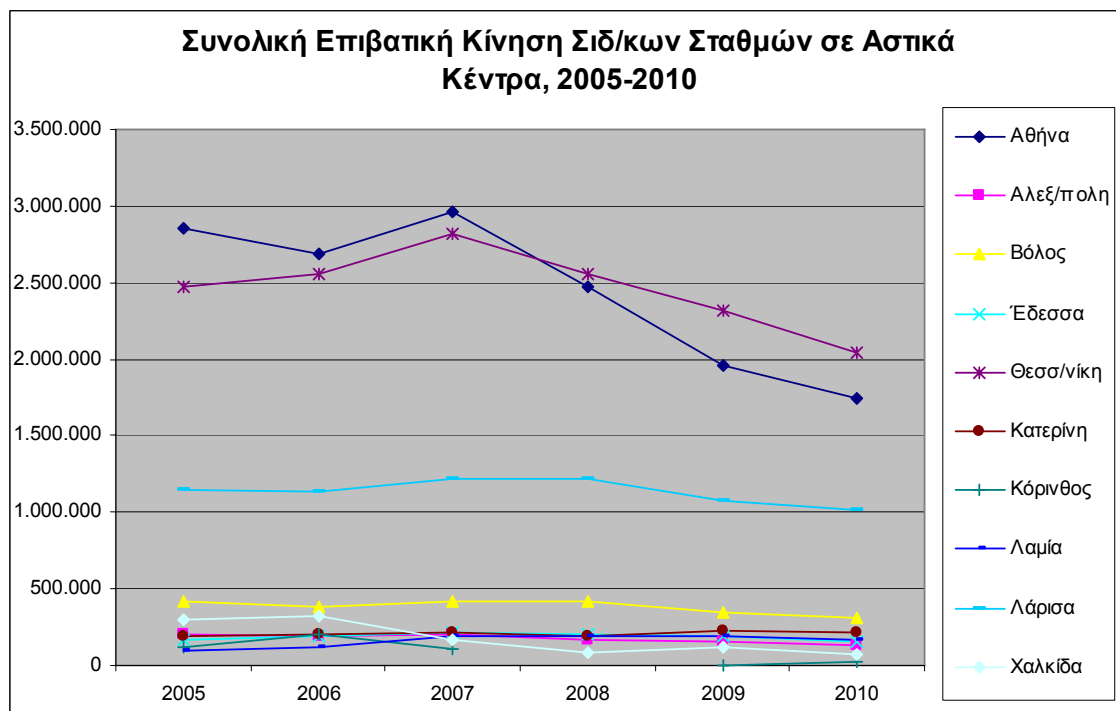
(*) Για το λιμάνι της Ν. Περάμου τα στοιχεία για τα έτη 2002-2005 είναι ελλιπή και δεν υπάρχουν στοιχεία για τα λιμάνια από το 2009 και μετά.

(**) Δεν υπάρχουν διαθέσιμα στοιχεία από το 2009 και μετά.

Σε ό,τι αφορά την **επιβατική κίνηση στους σιδηροδρομικούς σταθμούς** σε μεγάλα αστικά κέντρα της Χώρας, για το 2010, ο σταθμός Θεσσαλονίκης εμφανίζεται ως ο πιο δυναμικός και μάλιστα με μεγάλη διαφορά από τον δεύτερο στην κατάταξη σταθμό Αθηνών. Αντίθετα, ο σταθμός Κορίνθου εμφανίζει τη μικρότερη επιβατική κίνηση. Κατά το σύνολο της περιόδου 2005-2010, οι περισσότεροι σταθμοί εμφανίζουν μείωση της επιβατικής κίνησης, με τον σταθμό Κορίνθου να παρουσιάζει την μεγαλύτερη και συγκεκριμένα κατά 82,48%. Εξαιρέση αποτελούν οι σταθμοί Κατερίνης (12,80%) και Λαμίας (65,76%). Ειδικότερα, κατά την περίοδο 2005-2007 οι περισσότεροι από τους σταθμούς παρουσίασαν αύξηση του αριθμού εισιτηρίων επιβίβασης και αποβίβασης, εκτός των σταθμών Κορίνθου (-10,29%) και Χαλκίδας (-42,07%). Τη μεγαλύτερη αύξηση είχε ο σταθμός Λαμίας (83,64%). Αντίστροφη εικόνα παρουσιάζεται κατά την περίοδο 2007-2010, καθώς όλοι οι σταθμοί εμφανίζουν μείωση της επιβατικής τους κίνησης, με τον σταθμό Κορίνθου να εμφανίζει τη μεγαλύτερη και συγκεκριμένα κατά 80,47%. Μοναδική εξαίρεση αποτελεί ο σταθμός Κατερίνης (1,59%), ο οποίος παρόλο που συνεχίζει να παρουσιάζει αύξηση της επιβατικής του κίνησης, διαθέτει πολύ μικρότερο ρυθμό σε σχέση με την προηγούμενη εξεταζόμενη περίοδο.

ΣΥΝΟΛΙΚΗ ΕΠΙΒΑΤΙΚΗ ΚΙΝΗΣΗ ΣΙΔ/ΚΩΝ ΣΤΑΘΜΩΝ ΣΕ ΑΣΤΙΚΑ ΚΕΝΤΡΑ, 2005-2010									
	2005	2006	2007	2008	2009	2010	Μεταβολή (%)		
							2005-2007	2007-2011	2005-2010
Αθήνα	2.856.184	2.683.928	2.963.278	2.476.659	1.954.829	1.742.390	3,75	-41,20	-39,00
Αλεξ/πολη	197.868	194.406	206.227	167.977	149.784	130.969	4,22	-36,49	-33,81
Βόλος	417.641	376.495	419.189	419.197	343.044	308.253	0,37	-26,46	-26,19
Έδεσσα	167.513	193.005	212.143	205.676	191.677	153.456	26,64	-27,66	-8,39
Θεσσ/νίκη	2.474.850	2.558.301	2.825.023	2.561.535	2.319.269	2.045.961	14,15	-27,58	-17,33
Κατερίνη	190.826	199.282	211.895	186.057	229.841	215.255	11,04	1,59	12,80
Κόρινθος	124.721	200.332	111.889	-	5.935	21.857	-10,29	-80,47	-82,48
Λαμία	100.936	124.459	185.360	185.653	189.805	167.311	83,64	-9,74	65,76
Λάρισα	1.146.225	1.135.040	1.216.224	1.218.912	1.078.397	1.020.038	6,11	-16,13	-11,01
Χαλκίδα	295.117	324.807	170.965	79.379	114.728	68.005	-42,07	-60,22	-76,96
Άλλες Πόλεις	5.284.065	4.814.073	5.529.257	5.224.713	4.241.391	3.298.069	4,64	-40,35	-37,58
Σύνολο	13.255.946	12.804.128	14.051.450	12.725.758	10.818.700	9.171.564	6,00	-34,73	-30,81

Πηγή Πρωτογενών Δεδομένων: ΤΡΑΙΝΟΣΕ Α.Ε , 10/2012
 Τα στοιχεία αφορούν τα εισήτηρια επιβίβασης και αποβίβασης



ΜΕΤΑΔΕΔΟΜΕΝΑ

Πηγές

Οι πηγές για τη θέση των λιμένων και αεροδρομίων προέρχονται από τα Περιφερειακά Πλαίσια Χωροταξικού Σχεδιασμού των Περιφερειών Ανατολικής Μακεδονίας και Θράκης (ΦΕΚ 1471Β' /9-10-2003), Κεντρικής Μακεδονίας (218 Β' /6-2-2004), Δυτικής Μακεδονίας (ΦΕΚ 1472Β' /9-10-2003), Ηπείρου (ΦΕΚ 1451Β' /6-10-2003) και Θεσσαλίας (ΦΕΚ 1484 Β' /10-10-2003). Η κατάταξη των αεροδρομίων προέρχεται από την Υπηρεσία Πολιτικής Αεροπορίας και των λιμένων από το Υπουργείο Εμπορικής Ναυτιλίας.

Τα δεδομένα της επιβατικής και εμπορευματικής κίνησης των αερολιμένων προέρχονται την ΥΠΑ και αφορούν στοιχεία για κάθε αεροδρόμιο και μόνο για τα έτη 2010, 2011, ενώ για το 2012 διαθέσιμα είναι τα στοιχεία από τον Ιανουάριο έως τον Απρίλιο.

Τα πρωτογενή δεδομένα για την επιβατική και εμπορευματική κίνηση των λιμένων προέρχονται από τους αντίστοιχους Οργανισμούς Λιμένος, Αύγουστος 2012.

Τα πρωτογενή δεδομένα για την επιβατική κίνηση των σιδηροδρομικών σταθμών προέρχονται από τον εταιρεία ΤΡΑΙΝΟΣΕ Α.Ε, Οκτώβριος 2012.

Μεθοδολογία

Τα πρωτογενή δεδομένα των κατά τόπους Οργανισμών Λιμένων και του Οργανισμού Σιδηροδρόμων Ελλάδας εισήχθησαν στη Γεωγραφική Βάση Δεδομένων του ΠΑΡΑΤΗΡΗΤΗΡΙΟΥ, όπου έγινε η στατιστική επεξεργασία.

• ΠΑΡΑΤΗΡΗΣΕΙΣ ΓΙΑ ΤΑ ΣΤΟΙΧΕΙΑ ΕΠΙΒΑΤΙΚΗΣ ΚΙΝΗΣΗΣ ΛΙΜΕΝΩΝ

1. Για το λιμάνι της Ηγουμενίτσας λείπουν στοιχεία για τα δρομολόγια εσωτερικού το έτος 2000, καθώς και εξωτερικού για το έτος 2004. Επιπλέον, βάσει της επεξεργασίας των διαθέσιμων στοιχείων προκύπτουν διαφορετικά αποτελέσματα, για τα έτη 2007 και 2008, από τα προηγούμενα Δελτία Αποτελεσμάτων Δεικτών.
2. Για το λιμάνι της Καβάλας λείπουν τα στοιχεία για το έτος 1998 των δρομολογίων Λήμνου, Μυτιλήνης, Σαμοθράκης, Πειραιά, Ραφήνας, Χίου, Σιγρίου και Αγ. Ευστρατίου. Ειδικά για το δρομολόγιο της Σαμοθράκης, λείπουν στοιχεία και για τα έτη 1999-2001. Ομοίως, για το έτος 2001 το

- δρομολόγιο Μυτιλήνης, όπως και το δρομολόγιο Λήμνου κατά τους μήνες Ιούλιο μέχρι Δεκέμβριο. Για τα έτη 2001-2005 λείπουν στοιχεία για τα δρομολόγια Πειραιά, Ραφήνας, Χίου, Σιγρίου και Αγ. Ευστρατίου.
3. Για το λιμάνι της Ν. Περάμου τα στοιχεία για τα έτη 2002-2005 και 2008 είναι ελλιπή.
 4. Για το λιμάνι της Καβάλας, της Κεραμωτής και της Ν. Περάμου, βάσει της επεξεργασίας των διαθέσιμων στοιχείων προκύπτουν διαφορετικά αποτελέσματα, για τα έτη 2007 και 2008, από τα προηγούμενα Δελτία Αποτελεσμάτων Δεικτών. Παράλληλα, δεν υπάρχουν διαθέσιμα δεδομένα για τα έτη 2010 και 2011.
 5. Για όλα τα λιμάνια δεν υπάρχουν στοιχεία για τα έτη 1995-2000.

• **ΠΑΡΑΤΗΡΗΣΕΙΣ ΓΙΑ ΤΑ ΣΤΟΙΧΕΙΑ ΕΠΙΒΑΤΙΚΗΣ ΚΙΝΗΣΗΣ ΣΙΔΗΡΟΔΡΟΜΩΝ**

1. Τα στοιχεία προέρχονται από το αρχείο των on-line εισιτηρίων.
2. Για το έτος 2008 δεν διατίθενται στοιχεία για τον σταθμό της Κορίνθου.

• **ΠΑΡΑΤΗΡΗΣΕΙΣ ΓΙΑ ΤΑ ΣΤΟΙΧΕΙΑ ΕΜΠΟΡΕΥΜΑΤΙΚΗΣ ΚΙΝΗΣΗΣ ΛΙΜΕΝΩΝ**

1. Για το λιμάνι Κεραμωτής λείπουν στοιχεία για τους μήνες Ιανουάριος - Φεβρουάριος και Σεπτέμβριος - Νοέμβριος του έτους 2004. Επίσης, τα στοιχεία για το 2001 και 2002 το συνολικό - ανά μήνα - βάρος είναι μεγαλύτερο από το συνολικό - ανά προϊόν - βάρος και λήφθηκε υπ' όψιν το συνολικό - ανά μήνα - βάρος.
2. Στο λιμάνι της Ν. Περάμου λείπουν τα στοιχεία από τις φορτοεκφορτώσεις Ιανουαρίου - Φεβρουαρίου 2004.
3. Στο λιμάνι Ν. Καρβάλης δεν υπάρχουν στοιχεία για τα φορτωθέντα φορτία των ετών 2000, 2001, 2002, 2003 και 2005.
4. Για όλα τα λιμάνια δεν υπάρχουν στοιχεία για τα έτη 1995-2000.
5. Για το λιμάνι της Καβάλας, της Κεραμωτής, της Ν. Περάμου και της Αλεξανδρούπολης δεν υπάρχουν διαθέσιμα στοιχεία για την χρονική περίοδο 2009-2011.
6. Στο λιμάνι Ηγουμενίτσας δεν υπάρχουν καταγεγραμμένα στοιχεία εμπορευματικής κίνησης, καθώς η μεταφορά των εμπορευμάτων πραγματοποιείται μέσω φορτηγών και δεν καταγράφονται από τον αρμόδιο Οργανισμό Λιμένος.