

ΔΕΛΤΙΟ ΑΠΟΤΕΛΕΣΜΑΤΩΝ ΔΕΙΚΤΗ

SET13: ΤΟΜΕΑΚΗ ΣΥΝΘΕΣΗ ΑΚΑΘΑΡΙΣΤΗΣ ΠΡΟΣΤΙΘΕΜΕΝΗΣ ΑΞΙΑΣ (ΑΠΑ)

ΟΡΙΣΜΟΣ - ΣΚΟΠΙΜΟΤΗΤΑ

Ο δείκτης προσδιορίζει τη σύνθεση της Ακαθάριστης Προστιθέμενης Αξίας ανά νομό/Περιφέρεια και τομέα παραγωγής (πρωτογενής, δευτερογενής, τριτογενής). Επίσης, προσδιορίζει τη συμμετοχή του κλάδου των μεταφορών στη σύνθεση της ΑΠΑ. Η σύνθεση της ΑΠΑ αποτελεί βασικό διαρθρωτικό χαρακτηριστικό της οικονομίας μιας περιοχής και επηρεάζεται, ανάμεσα στα άλλα, και από τη βελτίωση της διακίνησης των προϊόντων ή της προσπελασιμότητας των αγορών.

ΑΠΟΤΕΛΕΣΜΑΤΑ - ΕΚΤΙΜΗΣΗ

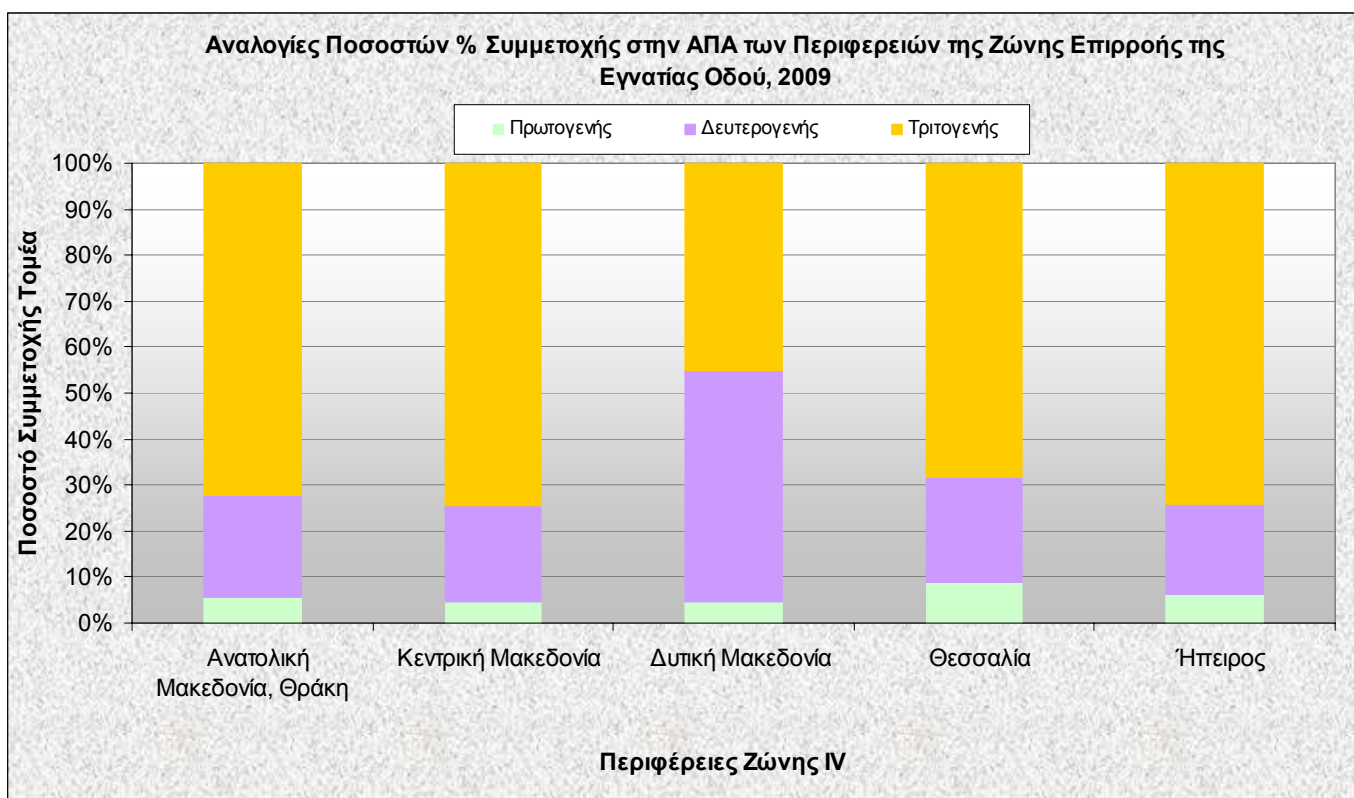
Η τομεακή σύνθεση της Ακαθάριστης Προστιθέμενης Αξίας (ΑΠΑ) στη Ζώνη IV αναδεικνύει τη σαφή κυριαρχία του τριτογενούς τομέα, καθώς στον τομέα αυτό παράχθηκε το 70,5% της συνολικής ΑΠΑ της Ζώνης IV (στοιχεία έτους 2009). Ακολουθούν ο δευτερογενής και ο πρωτογενής τομέας με 23,9% και 5,6% της συνολικής ΑΠΑ της Ζώνης IV αντιστοίχως. Το 2009 στις πέντε Περιφέρειες παράχθηκε το 50% του συνολικού εθνικού προϊόντος στον πρωτογενή τομέα, το 34,25% του δευτερογενούς και το 24,96% του τριτογενούς.

Την περίοδο 2000-2004, ο μέσος ετήσιος ρυθμός μεταβολής για τη συνολική ΑΠΑ στην Ζώνη IV παρουσίασε ρυθμό 4,6% αρκετά κοντά στο μέσο ρυθμό της χώρας 4,9%. Και για τους τρεις τομείς οι ρυθμοί μεταβολής ήταν ανάλογοι του μέσου χώρας (-2,5% και 2% και 6,5%). Την περίοδο 2005-2009, η Ζώνη IV παρουσίασε ρυθμό μεταβολής 0,95% για τη συνολική ΑΠΑ, -9,9% για τον πρωτογενή τομέα, -0,1% για το δευτερογενή τομέα και 2,1% για τον τριτογενή τομέα. Οι διαφοροποιήσεις που παρουσιάζονται σε σχέση με το μέσο της χώρας είναι μικρές και κυμαίνονται από 0,03% πρωτογενής τομέας) έως 0,55% (δευτερογενής τομέας).

Συνολικά για το διάστημα 2000-2009, ο μέσος ετήσιος ρυθμός μεταβολής της συνολικής Ακαθάριστης Προστιθέμενης Αξίας που καταγράφηκε στη Ζώνη IV ήταν 1,6% όταν το ίδιο διάστημα σε εθνικό επίπεδο καταγράφονταν ρυθμός 2,9%. Το ίδιο διάστημα οι ρυθμοί μεταβολής που εμφάνισε η Ζώνη IV στους τρεις τομείς παραγωγής

ήταν οι εξής: πρωτογενής -5,4% (χώρα: -5,4%), δευτερογενής 1,8% (χώρα: 1,9%) και τριτογενής 2,4% (χώρα: 3,7%).

Η σημασία των τριών τομέων στην περιφερειακή παραγωγή και οικονομία, διαφέρει μεταξύ των Περιφερειών. Το 2009, σε δύο Περιφέρειες της Ζώνης IV (Θεσσαλίας και Ηπείρου) η συμμετοχή του πρωτογενούς τομέα ήταν υπερδιπλάσια του αντίστοιχου εθνικού δείκτη (8,75% και 6,26% αντιστοίχως σε σύγκριση με το 3,08% της χώρας), ενώ και στην Περιφέρεια Κεντρικής Μακεδονίας η συμμετοχή του πρωτογενούς τομέα (4,54%) ήταν υψηλότερη του μέσου χώρας. Σε όλες τις Περιφέρειες της Ζώνης IV το ποσοστό του δευτερογενούς τομέα στο συνολικό προϊόν ήταν μεγαλύτερο από το αντίστοιχο εθνικό. Μάλιστα η Περιφέρεια Δυτικής Μακεδονίας έχει την υψηλότερη συμμετοχή του δευτερογενούς τομέα σε εθνικό επίπεδο με ποσοστό 50,18%. Στον τριτογενή τομέα το μεγαλύτερο ποσοστό εμφανίζεται στην Περιφέρεια Κεντρικής Μακεδονίας (74,52%), όμως καμία Περιφέρεια της Ζώνης IV δεν ξεπερνά το αντίστοιχο εθνικό ποσοστό.



Σε περιφερειακό επίπεδο οι μεταβολές που καταγράφηκαν συνολικά την περίοδο 2000-2004, έχουν ως εξής: για τη συνολική ΑΠΑ η Θεσσαλία παρουσίασε ρυθμό 5,4% ο οποίος ήταν και ο μεγαλύτερος στη Ζώνη IV. Για τον πρωτογενή τομέα καταγράφηκε μείωση σε όλες τις περιφέρειες με μεγαλύτερη αυτή της Περιφέρειας Ανατολικής Μακεδονίας & Θράκης (-3,5%) ακολουθούμενη από τις Περιφέρειες Θεσσαλίας (-2,8%) και Ηπείρου (-2,5%). Όσον αφορά το δευτερογενή τομέα, αυξήσεις εμφάνισαν όλες οι περιφέρειες της Ζώνης IV, από 0,5% στην Κεντρική Μακεδονία έως 6,1% στη Θεσσαλία, ενώ για τον τριτογενή οι ρυθμοί που καταγράφηκαν ήταν από 5,7% στη Δυτική Μακεδονία έως 7% στην Θεσσαλία. Για το χρονικό διάστημα 2005-2009, όλες οι περιφέρειες της Ζώνης IV παρουσίασαν για τη συνολική ΑΠΑ ρυθμούς από 0,05% (Θεσσαλία) μέχρι 1,35% (Κεντρική Μακεδονία), για τον πρωτογενή τομέα από -8,5% (Θεσσαλία) έως -12,3% (Ανατολική Μακεδονία & Θράκη), για το δευτερογενή τομέα από -3,1% (Ήπειρος) μέχρι 0,8% (Ανατολική Μακεδονία & Θράκη) και για τον τριτογενή από 1,03% (Θεσσαλία) έως 2,4% (Κεντρική Μακεδονία).

Συνολικά για το διάστημα 2000-2009, ο μεγαλύτερος ρυθμός μεταβολής για την συνολική ΑΠΑ καταγράφεται στην Περιφέρεια Δυτικής Μακεδονίας με 2,57% και ακολουθούσαν η Ανατολική Μακεδονία & Θράκη (2,49%) και η Περιφέρεια Κεντρικής Μακεδονίας (1,42%). Για τον πρωτογενή τομέα σε όλες τις περιφέρειες της Ζώνης IV παρουσιάστηκε αρνητική μεταβολή. Το μεγαλύτερο ρυθμό μείωσης εμφάνισε η Περιφέρεια Ανατολικής Μακεδονίας & Θράκης με -6,96%, ενώ ακολουθούσαν οι υπόλοιπες με ρυθμούς από -5,26% στην Περιφέρεια Δυτικής Μακεδονίας έως -5,03% στην Περιφέρεια Ηπείρου. Σχετικά με το δευτερογενή τομέα καταγράφηκαν μεταβολές από σημαντικά θετικές 7,3% στην Περιφέρεια Δυτικής Μακεδονίας μέχρι και αρνητικές -0,18% στην Περιφέρεια Κεντρικής Μακεδονίας. Τέλος στον τριτογενή τομέα παρουσίασαν θετική μεταβολή οι τέσσερις από τις πέντε περιφέρειες της Ζώνης IV, με σημαντικότερη αυτή της Ανατολικής Μακεδονίας & Θράκης (3,95%), ενώ η Περιφέρεια Δυτικής Μακεδονίας ήταν η μόνη που εμφάνισε μείωση κοντά στο -0,5%.

Σε επίπεδο Νομών χαρακτηριστικά παραδείγματα είναι τα ακόλουθα: Οι Νομοί Πέλλας, Λάρισας, Ημαθίας, Σερρών και Πρέβεζας παρουσιάζουν τη μεγαλύτερη εξάρτηση από τον πρωτογενή τομέα (ποσοστό ΑΠΑ στον πρωτογενή τομέα 15,4%, 13,8%, 13,5%, 11%, και 10,2% αντίστοιχα για κάθε Νομό), ενώ οι Νομοί Θεσσαλονίκης (1,5%) και Κοζάνης (2,9%) τη μικρότερη. Πάνω από το 30% του συνολικού προϊόντος προήλθε από τον δευτερογενή τομέα στους Νομούς Κοζάνης (59,2%), Φλώρινας (51,8%), Κιλκίς (39,7%) και Μαγνησίας (34,4%), ενώ στους Νομούς Θεσπρωτίας και Έβρου ο δευτερογενής τομέας εμφανίζει τη μικρότερη συμμετοχή (10,4% και 13,6% αντίστοιχα). Οι Νομοί Θεσπρωτίας και Έβρου, χαρακτηρίζονται και από τα υψηλότερα ποσοστά στον τριτογενή τομέα (81,2% και 81,3% αντίστοιχα), ενώ στους Νομούς Κοζάνης (37,9%) και Φλώρινας (41%) το ποσοστό αυτό είναι το μικρότερο της Ζώνης και μικρότερο του 50% της συνολικής ΑΠΑ του Νομού.

NUTS	Περιφέρεια-Νομός	Συνολική ΑΠΑ	Πρωτογενής				Δευτερογενής				Τριτογενής			
			ΑΠΑ	(% σπν ΑΠΑ του Νομού- Περιφέρειας	(% σπν ΑΠΑ της Ζώνης IV	ΑΠΑ	(% σπν ΑΠΑ εθνική ΑΠΑ	(% σπν ΑΠΑ του Νομού- Περιφέρειας	(% σπν ΑΠΑ της Ζώνης IV	ΑΠΑ	(% σπν ΑΠΑ εθνική ΑΠΑ	(% σπν ΑΠΑ του Νομού- Περιφέρειας	(% σπν ΑΠΑ της Ζώνης IV	
														ΑΠΑ
EL	Ελλάδα	206.609,7	6.370,2	100,00%	3,08%	100,00%	39.647,0	100,00%	19,19%	100,00%	160.592,4	100,00%	77,73%	
znIV	Ζώνη Επιτροπής IV	56.854,5	3.184,9	50,00%	5,60%	100,00%	13.580,4	34,25%	23,89%	100,00%	40.088,9	24,96%	70,51%	
znIII	Ζώνη Επιτροπής III	36.258,2	1.353,5	21,25%	3,7%	42,50%	8.680,5	21,89%	23,94%	63,92%	26.223,6	16,33%	72,32%	
znIII	Ζώνη Επιτροπής III	20.596,5	1.831,3	28,75%	8,8%	57,50%	4.899,8	12,36%	23,79%	36,08%	13.865,4	8,63%	67,32%	
EL11	Ανατολική Μακεδονία & Θράκη	8.263,9	461,7	7,25%	5,59%	14,50%	1.840,5	4,64%	22,27%	13,55%	5.961,7	3,71%	72,14%	
EL111	Έβρος	2.046,3	104,7	1,64%	5,12%	3,29%	277,4	0,70%	13,56%	2,04%	1.664,1	1,04%	81,32%	
EL112	Ξάνθη	1.502,3	74,9	1,18%	4,9%	2,35%	424,4	1,07%	28,25%	3,13%	1.002,9	0,62%	66,76%	
EL113	Ροδόπη	1.443,0	92,8	1,46%	6,43%	2,91%	400,8	1,01%	27,78%	2,95%	949,3	0,59%	65,79%	
EL114	Δράμα	1.045,0	94,2	1,48%	9,01%	2,96%	231,6	0,58%	22,16%	1,71%	719,1	0,45%	68,81%	
EL115	Καβάλα	2.227,3	95,0	1,49%	4,27%	2,98%	506,2	1,28%	22,73%	3,73%	1.626,0	1,01%	73,00%	
EL12	Κεντρική Μακεδονία	28.795,7	1.306,9	20,52%	4,54%	41,03%	6.031,1	15,21%	20,94%	44,41%	21.457,6	13,36%	74,52%	
EL121	Ημαθία	1.874,9	253,4	3,98%	13,52%	7,96%	465,4	1,17%	24,82%	3,43%	1.156,1	0,72%	61,66%	
EL122	Θεσσαλονίκη	19.016,9	284,0	4,46%	1,49%	8,92%	3.939,2	9,94%	20,71%	29,01%	14.793,7	9,21%	77,79%	
EL123	Κιλκίς	1.120,4	96,4	1,51%	8,60%	3,03%	444,2	1,12%	39,65%	3,27%	579,9	0,36%	51,76%	
EL124	Πέλλα	1.755,6	270,4	4,24%	15,40%	8,49%	362,6	0,91%	20,65%	2,67%	1.122,6	0,70%	63,94%	
EL125	Πέλλα	1.611,3	111,1	1,74%	6,90%	3,49%	279,8	0,71%	17,36%	2,06%	1.220,4	0,76%	75,74%	
EL126	Σέρρες	1.821,2	199,8	3,14%	10,97%	6,27%	280,5	0,77%	15,40%	2,07%	1.340,8	0,83%	73,62%	
EL127	Χαλκιδική	1.595,5	91,8	1,44%	5,7%	2,88%	259,4	0,65%	16,26%	1,91%	1.244,2	0,77%	77,98%	
EL13	Δυτική Μακεδονία	4.911,4	226,7	3,56%	4,62%	7,12%	2.464,7	6,22%	50,18%	18,15%	2.220,0	1,38%	45,20%	
EL131	Γρεβενά	345,7	23,6	0,37%	6,83%	0,74%	55,0	0,14%	15,91%	0,40%	267,1	0,17%	77,26%	
EL132	Καστοριά	581,2	46,0	0,72%	7,91%	1,44%	123,1	0,31%	21,18%	0,91%	412,1	0,26%	70,91%	
EL133	Κοζάνη	2.996,0	85,6	1,34%	2,86%	2,69%	1.774,4	4,48%	59,23%	13,07%	1.135,9	0,71%	37,91%	
EL134	Φλώρινα	988,5	71,4	1,12%	7,22%	2,24%	512,2	1,29%	51,82%	3,77%	404,8	0,25%	40,95%	
EL14	Θεσσαλία	10.353,6	905,9	14,22%	8,75%	28,44%	2.362,1	5,96%	22,81%	17,39%	7.085,6	4,41%	68,44%	
EL141	Καρδίτσα	1.166,4	114,9	1,80%	9,85%	3,61%	175,7	0,44%	15,06%	1,29%	875,9	0,55%	75,09%	
EL142	Λάρισα	4.194,0	577,0	9,06%	13,76%	18,12%	706,4	1,78%	16,84%	5,20%	2.910,6	1,81%	69,40%	
EL143	Μαγνησία	3.487,3	126,8	1,99%	3,64%	3,98%	1.198,3	3,02%	34,36%	8,82%	2.162,2	1,35%	62,00%	
EL144	Τρίκαλα	1.505,9	87,2	1,37%	5,79%	2,74%	281,6	0,71%	18,70%	2,07%	1.137,1	0,71%	75,51%	
EL21	Ήπειρος	4.529,9	283,7	4,45%	6,26%	8,91%	882,0	2,22%	19,47%	6,49%	3.364,0	2,09%	74,26%	
EL211	Άρτα	796,3	68,0	1,07%	8,54%	2,14%	178,6	0,45%	22,43%	1,32%	549,7	0,34%	69,03%	
EL212	Θεσπρωτία	612,2	51,5	0,81%	8,41%	1,62%	63,5	0,16%	10,37%	0,47%	497,2	0,31%	81,22%	
EL213	Ιωάννινα	2.372,4	88,2	1,38%	3,72%	2,77%	493,7	1,25%	20,81%	3,64%	1.790,5	1,11%	75,47%	
EL214	Πρέβεζα	749,1	76,1	1,19%	10,16%	2,39%	146,3	0,37%	19,53%	1,08%	526,8	0,33%	70,32%	
EL22	Ιόνια Νησιά	3.683,5	107,3	1,68%	2,91%	2,91%	455,2	1,15%	12,36%	1,94%	3.120,9	1,94%	84,73%	
EL23	Δυτική Ελλάδα	9.507,2	696,3	10,93%	7,32%	7,32%	1.887,7	4,76%	19,86%	3,31%	6.923,3	4,31%	72,82%	
EL24	Στερεά Ελλάδα	9.398,3	631,7	9,92%	6,72%	6,72%	3.587,7	9,05%	38,17%	3,22%	5.179,0	3,22%	55,11%	
EL25	Πελοπόννησος	8.749,1	563,0	8,84%	6,43%	6,43%	2.416,3	6,09%	27,62%	3,59%	5.769,8	3,59%	65,95%	
EL30	Αττική	98.600,1	337,1	5,29%	0,34%	14,73%	14.723,2	37,14%	14,93%	83.539,7	52,02%	84,73%		
EL41	Βόρειο Αιγαίο	2.969,9	122,1	1,92%	4,11%	368,6	0,93%	12,41%	2.479,2	1,54%	83,48%			
EL42	Νότιο Αιγαίο	6.819,5	155,0	2,43%	2,27%	872,8	2,20%	12,80%	5.791,7	3,61%	84,93%			
EL43	Κρήνη	10.027,6	572,9	8,99%	5,71%	1.755,0	4,43%	17,50%	7.699,6	4,79%	76,78%			

Πηγή: Eurostat 03/2012

**ΔΕΛΤΙΟ ΑΠΟΤΕΛΕΣΜΑΤΩΝ ΔΕΙΚΤΗ
SET13: ΤΟΜΕΑΚΗ ΣΥΝΘΕΣΗ ΑΠΑ**

Ιούλιος 2012

ΑΚΑΘΑΡΙΣΤΗ ΠΡΟΣΤΙΘΕΜΕΝΗ ΑΞΙΑ ΑΝΑ ΤΟΜΕΑ ΚΑΙ ΑΝΑ ΝΟΜΟ ΚΑΙ ΠΕΡΙΦΕΡΕΙΑ, 2009 (σε εκατ. €)

NUTS	Περιφέρεια-Νομός	Συνολική ΑΠΑ				Πρωτογενής				Δευτερογενής				Τριτογενής				
		ΑΠΑ	Ετήσιος ρυθμός μεταβολής 2000-2004	Ετήσιος ρυθμός μεταβολής 2005-2009	Ετήσιος ρυθμός μεταβολής 2000-2009	ΑΠΑ	Ετήσιος ρυθμός μεταβολής 2000-2004	Ετήσιος ρυθμός μεταβολής 2005-2009	Ετήσιος ρυθμός μεταβολής 2000-2009	ΑΠΑ	Ετήσιος ρυθμός μεταβολής 2000-2004	Ετήσιος ρυθμός μεταβολής 2005-2009	Ετήσιος ρυθμός μεταβολής 2000-2009	ΑΠΑ	Ετήσιος ρυθμός μεταβολής 2000-2004	Ετήσιος ρυθμός μεταβολής 2005-2009	Ετήσιος ρυθμός μεταβολής 2000-2009	
EL	Ελλάδα	206.609,7	4,94%	1,17%	2,89%	6.370,2	-2,52%	-9,82%	-5,44%	39.647,0	2,03%	-0,68%	1,89%	160.592,4	6,33%	6,33%	1,93%	3,70%
znIV	Ζώνη Επιρροής IV	56.854,5	4,60%	0,95%	1,60%	3.184,9	-2,51%	-9,85%	-5,40%	13.580,4	2,01%	-0,13%	1,77%	40.088,9	6,48%	6,48%	2,09%	2,38%
znII	Ζώνη Επιρροής II	36.258,2	4,43%	1,41%	1,82%	1.353,5	-2,84%	-10,63%	-5,92%	8.680,5	1,29%	-0,01%	1,39%	26.223,6	6,22%	6,22%	2,37%	2,60%
znIII	Ζώνη Επιρροής III	20.596,5	4,90%	0,16%	1,22%	1.831,3	-2,24%	-9,25%	-4,99%	4.899,8	3,39%	-0,34%	2,49%	13.865,4	6,94%	6,94%	1,57%	1,97%
EL11	Ανατολική Μακεδονία, Θράκη	8.263,9	4,02%	0,97%	2,49%	461,7	-3,51%	-12,27%	-6,96%	1.840,5	0,62%	0,82%	2,03%	5.967,1	6,53%	6,53%	2,16%	3,95%
EL111	Έβρος	2.046,3	2,52%	1,44%	1,11%	104,7	-4,61%	-15,83%	-8,85%	277,4	-3,25%	-3,85%	-4,31%	1.961,7	5,50%	5,50%	4,15%	3,71%
EL112	Ξάνθη	1.502,3	4,52%	1,32%	3,11%	74,9	-3,17%	-11,35%	-6,80%	424,4	2,15%	0,70%	2,13%	1.002,9	7,16%	7,16%	2,44%	4,97%
EL113	Ροδόπη	1.443,0	5,48%	0,93%	3,51%	92,8	-4,69%	-13,54%	-8,47%	400,8	5,67%	0,23%	6,98%	949,3	8,16%	8,16%	2,93%	4,60%
EL114	Δράμα	1.045,0	5,31%	-0,89%	-0,04%	94,2	-0,46%	-8,58%	-3,79%	231,6	2,52%	-1,85%	2,05%	719,1	6,97%	6,97%	0,30%	-0,06%
EL115	Καβάλα	2.227,3	3,49%	1,28%	4,30%	95,0	-3,32%	-10,59%	-5,12%	506,2	-1,12%	6,23%	3,81%	1.826,0	5,95%	5,95%	0,53%	5,53%
EL116	Κομοτηνή	4.479,7	4,77%	1,35%	1,42%	1.306,9	-1,87%	-9,86%	-5,12%	6.031,1	0,49%	-0,31%	-0,18%	21.457,6	6,47%	6,47%	2,43%	2,53%
EL12	Κεντρική Μακεδονία	18.749,9	-0,26%	0,77%	-1,19%	263,4	-2,36%	-6,98%	-4,14%	465,4	-5,20%	3,13%	-0,85%	1.156,1	2,16%	2,16%	1,54%	-0,54%
EL22	Θεσσαλονίκη	19.016,9	5,21%	1,93%	1,91%	284,0	0,76%	-9,65%	-4,08%	3.939,2	1,31%	-0,25%	-0,09%	14.793,7	6,59%	6,59%	2,51%	2,69%
EL23	Κιλκίς	1.120,4	3,09%	-1,93%	0,19%	96,4	-2,13%	-14,90%	-6,93%	444,2	2,62%	-4,41%	1,14%	579,9	5,11%	5,11%	2,77%	1,30%
EL24	Πέλλα	1.755,6	4,71%	1,57%	1,05%	270,4	-2,53%	-7,25%	-3,99%	362,6	-4,24%	4,51%	1,45%	1.220,6	9,97%	9,97%	3,09%	2,61%
EL25	Πιπρία	1.611,3	4,41%	1,41%	1,34%	111,1	-0,88%	-10,89%	-4,35%	279,8	0,98%	0,96%	0,10%	1.220,6	6,12%	6,12%	2,86%	2,39%
EL26	Σέρρες	1.821,2	3,18%	-0,60%	-0,30%	199,8	-5,50%	-11,92%	-7,82%	280,5	0,69%	-2,91%	-1,71%	1.340,8	6,53%	6,53%	2,12%	1,95%
EL27	Χαλκίδα	1.595,5	5,12%	2,80%	2,80%	91,8	1,79%	-12,69%	-5,84%	259,4	-0,52%	-3,19%	-2,64%	1.344,2	7,96%	7,96%	1,57%	5,68%
EL13	Δυτική Μακεδονία	4.911,4	4,06%	1,03%	2,57%	226,7	-2,47%	-10,16%	-5,26%	2.464,7	2,83%	0,52%	7,31%	2.220,0	5,71%	5,71%	1,85%	-0,06%
EL131	Τρίφυλλον	345,7	4,02%	-0,03%	0,35%	23,6	-7,66%	-14,14%	-10,14%	55,0	8,05%	1,71%	1,25%	267,1	5,77%	5,77%	1,31%	1,97%
EL132	Καστοριά	581,2	7,14%	1,66%	-1,62%	46,0	0,29%	-9,00%	-3,39%	123,1	-4,32%	0,88%	2,95%	412,1	9,60%	9,60%	3,16%	-2,46%
EL133	Κοζάνη	2.996,0	3,09%	1,53%	3,19%	85,6	-3,16%	-9,49%	-4,93%	1.774,4	2,96%	0,86%	6,69%	1.136,9	3,86%	3,86%	1,83%	0,04%
EL134	Φλώρινα	988,5	4,06%	-0,39%	4,93%	71,4	-0,70%	-10,23%	-4,65%	512,2	3,90%	-0,81%	12,97%	404,8	5,45%	5,45%	0,98%	1,29%
EL14	Θεσσαλία	10.383,6	5,42%	0,05%	1,30%	905,9	-2,84%	-8,51%	-5,06%	2.362,1	6,11%	0,16%	2,46%	7.085,6	6,97%	6,97%	1,03%	2,10%
EL141	Καρδίτσα	1.166,4	5,57%	-0,84%	0,33%	114,9	-3,64%	-16,54%	-9,44%	175,7	7,95%	2,64%	0,14%	875,9	8,18%	8,18%	1,70%	2,88%
EL142	Λαμία	4.194,0	4,93%	-0,16%	0,86%	577,0	-1,05%	-5,09%	-2,85%	706,4	3,56%	-2,44%	0,12%	2.910,6	6,93%	6,93%	1,28%	2,00%
EL143	Μαγνησία	3.467,3	4,77%	0,90%	2,18%	126,8	-8,42%	-8,57%	-6,84%	1.198,3	6,75%	2,45%	4,16%	2.162,2	5,29%	5,29%	0,20%	2,04%
EL144	Τρίκαλα	1.505,9	8,03%	-0,56%	1,39%	87,2	-2,46%	-14,56%	-7,56%	281,6	10,17%	-3,24%	4,12%	1.137,1	9,23%	9,23%	1,54%	1,93%
EL21	Ήπειρος	4.529,9	4,99%	0,43%	0,94%	283,7	-2,54%	-9,45%	-5,03%	882,0	4,47%	-3,12%	2,16%	3.364,0	6,11%	6,11%	2,27%	1,33%
EL211	Αρτα	796,3	2,70%	0,45%	1,27%	68,0	-8,21%	-11,48%	-7,16%	178,6	7,05%	0,06%	6,34%	549,7	4,26%	4,26%	2,34%	1,63%
EL212	Θεσπρωτία	612,2	4,76%	0,24%	1,41%	51,5	2,56%	-5,91%	-0,96%	63,5	-6,93%	-0,83%	-5,73%	497,2	7,79%	7,79%	0,99%	3,17%
EL213	Ιωάννινα	2.372,4	6,80%	0,39%	1,25%	88,2	-1,47%	-11,55%	-5,13%	493,7	8,50%	-5,31%	3,10%	1.790,5	7,04%	7,04%	2,75%	1,22%
EL214	Πάργα	749,1	2,02%	0,73%	-0,65%	76,1	-0,70%	-6,89%	-5,00%	146,3	-2,02%	0,54%	0,35%	526,8	3,59%	3,59%	1,85%	-0,10%
EL22	Ιόνια Νησιά	3.683,5	6,06%	-1,49%	2,42%	107,3	-4,32%	-12,30%	-5,00%	455,2	9,49%	-3,04%	4,11%	3.120,9	6,22%	6,22%	-0,92%	2,58%
EL24	Δυτική Ελλάδα	9.507,2	4,97%	-1,12%	1,55%	696,3	-2,66%	-10,17%	-5,72%	1.887,7	-2,91%	-2,91%	1,45%	6.923,3	7,56%	7,56%	0,26%	2,71%
EL243	Ζακύνθος	9.398,3	4,30%	-0,83%	-0,50%	631,7	-6,58%	-11,52%	-7,31%	3.567,7	-2,71%	-1,94%	-1,94%	5.179,0	6,74%	6,74%	0,95%	2,18%
EL25	Πελοπόννησος	8.749,1	2,00%	0,10%	0,15%	563,0	-0,89%	-10,73%	-4,89%	2.416,3	-3,71%	0,08%	-1,47%	5.769,8	5,24%	5,24%	1,07%	1,63%
EL30	Αττική	98.600,1	6,20%	2,09%	4,82%	337,1	-7,76%	-2,89%	-4,41%	14.723,2	3,56%	-0,53%	3,36%	83.539,7	6,80%	6,80%	2,37%	5,16%
EL41	Βόρεια Αχαΐα	2.969,9	5,31%	0,85%	2,28%	122,1	-2,31%	-9,26%	-6,96%	368,6	11,32%	-4,29%	-4,29%	2.479,2	5,73%	5,73%	2,21%	2,85%
EL42	Νότια Αχαΐα	6.819,5	4,37%	0,80%	2,81%	155,0	-3,81%	-4,94%	-2,69%	872,8	11,34%	-1,72%	3,92%	5.791,7	2,66%	2,66%	1,20%	2,85%
EL43	Κρήνη	10.027,6	4,31%	0,17%	1,72%	572,9	4,13%	-10,58%	-4,46%	1.755,0	7,16%	0,05%	6,80%	7.699,6	3,86%	3,86%	1,01%	1,59%

Την περίοδο 2000-2004 οι Νομοί Τρικάλων, Καστοριάς και Ιωαννίνων παρουσιάζουν τους υψηλότερους μέσους ετήσιους ρυθμούς μεταβολής στη συνολική ΑΠΑ με 8%, 7,1% και 6,8% αντίστοιχα, ποσοστά κατά πολύ υψηλότερα από το ποσοστό της χώρας (4,9%) και της Ζώνης IV (4,6%). Τις μικρότερες μεταβολές εμφάνισαν οι Νομοί Ημαθίας (-0,3%, ο μοναδικός με αρνητικό ρυθμό), Πρέβεζας (2%) και Έβρου (2,5%). Αντίστοιχα για τον πρωτογενή τομέα μόνο 4 Νομοί (Θεσπρωτίας, Χαλκιδικής, Θεσσαλονίκης και Καστοριάς) είχαν αύξηση της ΑΠΑ, ενώ όλοι υπόλοιποι είχαν αρνητικό ρυθμό μεταβολής με τους Νομούς Μαγνησίας, Άρτας και Γρεβενών να εμφανίζουν πολύ μεγάλες μειώσεις της τάξης του 8%. Στον δευτερογενή τομέα υπάρχει πολύ μεγάλη διασπορά στους ετήσιους ρυθμούς μεταβολής από 10,17% στον Νομό Τρικάλων μέχρι -6,93% στον Νομό Θεσπρωτίας. Στον τριτογενή τομέα οι ετήσιοι ρυθμοί μεταβολής είναι θετικοί από 9,97% στο Νομό Πέλλας μέχρι 2,16% στο Νομό Ημαθίας.

Την περίοδο 2005-2009 οι μέσοι ετήσιοι ρυθμοί μεταβολής στη συνολική ΑΠΑ είναι συνολικά μειωμένοι σε σχέση με την περίοδο 2000-2004. Οι Νομοί Θεσσαλονίκης, Καστοριάς και Πέλλας παρουσιάζουν τους υψηλότερους ρυθμούς μεταβολής με ποσοστά 1,93%, 1,66% και 1,57% αντίστοιχα, ενώ οι Νομοί Κιλκίς (-1,93%), Δράμας (-0,89%) και Καρδίτσας (-0,84%) παρουσιάζουν τους χειρότερους ρυθμούς μεταβολής. Όσον αφορά τον πρωτογενή τομέα καταγράφηκαν μόνο αρνητικοί ρυθμοί με τις μεγαλύτερες μειώσεις στους Νομούς Καρδίτσας (-16,54%), Έβρου (-15,83%) και Κιλκίς (-14,9%). Στον δευτερογενή τομέα καταγράφηκαν μεταβολές από σημαντικά θετικές 6,23% και 4,51% στους Νομούς Καβάλας και Πέλλας αντίστοιχα μέχρι και σημαντικά αρνητικές -5,31% και -4,41% στους Νομούς Ιωαννίνων και Κιλκίς. Τέλος στον τριτογενή τομέα παρουσίασαν θετική μεταβολή όλοι οι Νομοί, σημαντικά μικρότερες σε σύγκριση με την περίοδο 2000-2004 και κυμαίνονται από 4,15% στον Νομό Έβρου μέχρι 0,20% στον Νομό Μαγνησίας.

Συνολικά για την περίοδο 2000-2009 καταγράφεται ο μεγαλύτερος ρυθμός μεταβολής για την συνολική ΑΠΑ στον Νομό Φλώρινας με 4,9% και με μικρότερο στον Νομό Κιλκίς με -1,9%. Στον πρωτογενή τομέα όλοι οι νομοί καταγράφουν μείωση από -10,1% στο Νομό Γρεβενών μέχρι -0,98% στο Νομό Θεσπρωτίας, ενώ στο δευτερογενή τομέα οι μεταβολές που καταγράφηκαν είναι από -5,7% στη Θεσπρωτία μέχρι 12,97% στη Φλώρινα. Τέλος, στον τριτογενή τομέα μείωση της ΑΠΑ καταγράφηκε στους Νομούς Καστοριάς, Ημαθίας, Πρέβεζας και Δράμας με ποσοστά -2,5%, -0,5%, -0,1% και -0,06% αντίστοιχα για κάθε νομό, ενώ αύξηση εμφάνισαν οι υπόλοιποι με ποσοστά που κυμαίνονται μεταξύ του 0,04% (Ν. Κοζάνης) και του 5,69% (Ν. Χαλκιδικής)

Το 2009, στις δυο Περιφέρειες, Κεντρικής Μακεδονίας και Θεσσαλίας, συνολικά παράχθηκε σχεδόν το 1/3 του εθνικού αγροτικού προϊόντος. Στην Κεντρική Μακεδονία ειδικότερα παράχθηκε το 20,5% του εθνικού προϊόντος του πρωτογενούς τομέα, το 15,2% του εθνικού προϊόντος του δευτερογενούς τομέα και το 13,4% του τριτογενούς. Σε νομαρχιακό επίπεδο, στο Ν. Λάρισας παράχθηκε το 9% του αγροτικού προϊόντος της χώρας, ενώ στο Ν. Θεσσαλονίκης το 9,9% του συνολικού προϊόντος του δευτερογενούς τομέα και το 9,2% του τριτογενούς.

Με τη χρήση ενός συντελεστή συμμετοχής (location quotient) προκύπτει ότι το 2009, τέσσερις Περιφέρειες της Ζώνης IV εξειδικεύονται στον πρωτογενή τομέα (Θεσσαλία, Ανατολική Μακεδονία & Θράκη, Κεντρική Μακεδονία και Ήπειρος) και μία στον δευτερογενή τομέα (Δυτική Μακεδονία). Στην υπόλοιπη χώρα 3 Περιφέρειες (Αττικής, Νοτίου Αιγαίου και Ιονίων Νήσων) εξειδικεύονται στον τριτογενή τομέα, ενώ οι υπόλοιπες στον πρωτογενή τομέα.

Όσον αφορά τον κλάδο των μεταφορών, τα διαθέσιμα στοιχεία από την Eurostat είναι συγχωνευμένα με αυτά των κλάδων του εμπορίου, των επισκευών των οχημάτων, των μοτοσικλετών και των προσωπικών και οικιακών αγαθών, των ξενοδοχείων και εστιατορίων, της αποθήκευσης και των επικοινωνιών (ο κλάδος των επικοινωνιών μέχρι το 2004). Το 2009 στη Ζώνη IV παράχθηκε το 26,3% του συνολικού εθνικού προϊόντος του κλάδου. Το χρονικό διάστημα 2000-2004 ο μέσος ετήσιος ρυθμός μεταβολής της ΑΠΑ του κλάδου στη Ζώνη IV ήταν 8,8%, υψηλότερο κατά 0,8% από τον αντίστοιχο της χώρας, ενώ και το διάστημα 2005-2009 η Ζώνη IV εμφανίζει μεγαλύτερο ρυθμό από τη χώρα κατά 0,2% (0,75% Ζώνη IV και 0,54% Ελλάδα). Την περίοδο 2000-2009 ο ετήσιος ρυθμός μεταβολής της Ζώνης IV ήταν 0,7%, ενώ ο αντίστοιχος ετήσιος ρυθμός μεταβολής σε εθνικό επίπεδο ήταν 1,2%. Η Περιφέρεια της Ζώνης IV στην οποία ο κλάδος αυτός διαδραματίζει σημαντικότερο ρόλο είναι η Κεντρική Μακεδονία, όπου η παραγωγή του κλάδου ξεπερνά το 27% του συνολικού προϊόντος της Περιφέρειας σε σύγκριση με το 24,9% της Ζώνης IV. Τέλος, στην Κεντρική Μακεδονία παράγεται το 14,7% του αντίστοιχου εθνικού προϊόντος.

ΑΚΑΘΑΡΙΣΤΗ ΠΡΟΣΤΙΘΕΜΕΝΗ ΑΞΙΑ ΤΟΥ ΚΛΑΔΟΥ ΕΜΠΟΡΙΟ, ΜΕΤΑΦΟΡΕΣ, ΑΠΟΘΗΚΕΥΣΗ, (ΕΠΙΚΟΙΝΩΝΙΕΣ ΜΕΧΡΙ ΤΟ 2004) ΑΝΑ ΠΕΡΙΦΕΡΕΙΑ, 2009 (σε εκατ. €)												
NUTS	Περιφέρεια	Συνολική ΑΠΑ				ΑΠΑ κλάδου						
		2009	Ετήσιος ρυθμός μεταβολής 2000-2004	Ετήσιος ρυθμός μεταβολής 2005-2009	Ετήσιος ρυθμός μεταβολής 2000-2009	2009	(%) στην εθνική ΑΠΑ	(%) στην ΑΠΑ του Νομού-Περιφέρειας	(%) στην ΑΠΑ της Ζώνης IV	Ετήσιος ρυθμός μεταβολής 2000-2004	Ετήσιος ρυθμός μεταβολής 2005-2009	Ετήσιος ρυθμός μεταβολής 2000-2009
EL11	Ανατολική Μακεδονία, Θράκη	8.263,9	4,02%	0,97%	2,49%	1.919,9	3,57%	23,23%	13,6%	8,74%	-0,66%	2,22%
EL12	Κεντρική Μακεδονία	28.795,7	4,47%	1,35%	1,42%	7.925,5	14,74%	27,52%	55,9%	9,15%	1,56%	0,89%
EL13	Δυτική Μακεδονία	4.911,4	4,06%	1,03%	2,57%	698,3	1,30%	14,22%	4,9%	6,85%	1,62%	-2,51%
EL14	Θεσσαλία	10.353,6	5,42%	0,05%	1,30%	2.436,9	4,53%	23,54%	17,2%	9,16%	-0,69%	0,20%
EL21	Ήπειρος	4.529,9	4,99%	0,43%	0,94%	1.186,1	2,21%	26,18%	8,4%	7,55%	0,33%	0,55%
znIV	Ζώνη IV	56.854,5	4,60%	0,95%	1,60%	14.166,7	26,35%	24,92%	100,0%	8,82%	0,75%	0,71%
EL22	Ιόνια Νησιά	3.683,5	6,06%	-1,49%	2,42%	1.744,5	3,24%	47,36%		7,27%	-2,46%	2,58%
EL23	Δυτική Ελλάδα	9.507,2	4,97%	-1,12%	1,55%	2.435,8	4,53%	25,62%		10,66%	-2,11%	0,61%
EL24	Στερεά Ελλάδα	9.398,3	1,30%	-0,83%	-0,50%	2.017,8	3,75%	21,47%		8,75%	0,19%	0,47%
EL25	Πελοπόννησος	8.749,1	2,00%	0,10%	0,15%	2.013,8	3,75%	23,02%		6,45%	-0,28%	-1,04%
EL30	Αττική	98.600,1	6,20%	2,09%	4,82%	23.472,7	43,66%	23,81%		9,00%	1,08%	1,71%
EL41	Βόρειο Αιγαίο	2.969,9	5,31%	0,85%	2,28%	945,7	1,76%	31,84%		5,68%	0,55%	1,61%
EL42	Νότιο Αιγαίο	6.819,5	3,57%	0,80%	2,81%	3.388,6	6,30%	49,69%		0,98%	-0,21%	2,34%
EL43	Κρήτη	10.027,6	4,31%	0,17%	1,72%	3.574,8	6,65%	35,65%		3,64%	1,10%	0,91%
EL	Ελλάδα	206.609,7	4,94%	1,17%	2,89%	53.760,5	100,00%	26,02%		8,04%	0,54%	1,23%

Πηγή: Eurostat 03/2012

ΜΕΤΑΔΕΔΟΜΕΝΑ

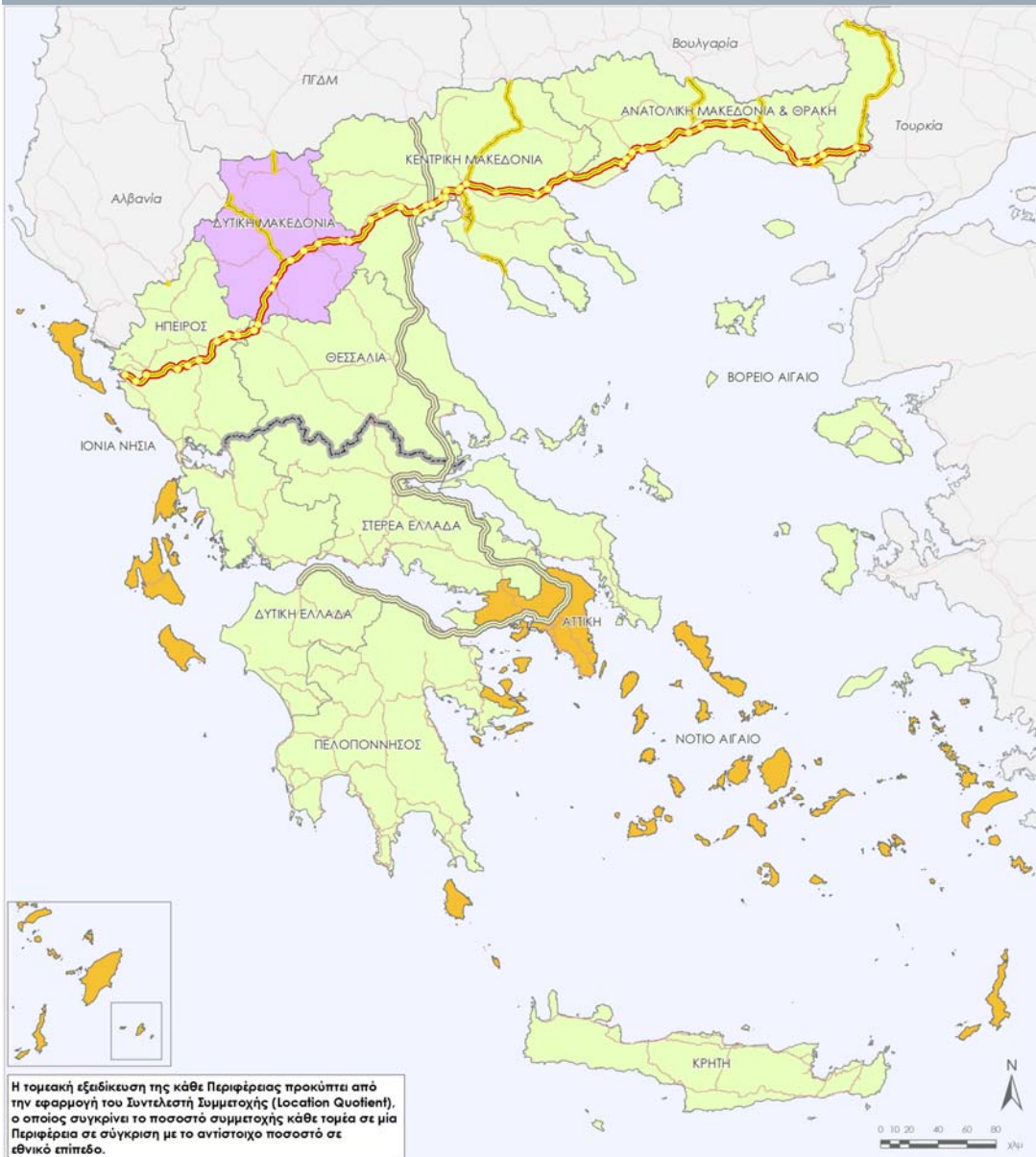
Πηγές

Τα δεδομένα που χρησιμοποιήθηκαν για τον υπολογισμό του δείκτη προέρχονται από τη βάση δεδομένων της Eurostat, Μάρτιος 2012.

Μεθοδολογία

Η ΑΠΑ της Ζώνης IV προκύπτει ως άθροισμα της ΑΠΑ των πέντε περιφερειών της Ζώνης (Ηπειρος, Δυτική Μακεδονία, Κεντρική Μακεδονία, Ανατολική Μακεδονία & Θράκη, Θεσσαλία). Ο ετήσιος ρυθμός μεταβολής της ΑΠΑ προκύπτει από την εφαρμογή του τύπου του αποπληθωρισμού στις σταθερές τιμές της ΑΠΑ (τιμές 2000). Οι σταθερές τιμές υπολογίστηκαν με τη χρήση των αποπληθωριστών, που υπολογίζει η Eurostat για κάθε Χώρα. Η Eurostat άλλαξε την ταξινόμηση των κλάδων οικονομικής δραστηριότητας (Nace Rev. 2 από Nace Re 1.1) με βάση έτους το 2005. Επομένως τα στοιχεία των ετών μέχρι το 2004 δεν είναι συγκρίσιμα με αυτά μετά το 2005. Παρόλα αυτά για λόγους επισκόπησης και Η τομεακή εξειδίκευση της κάθε Περιφέρειας προκύπτει από την εφαρμογή ενός Συντελεστή Συμμετοχής (Location Quotient), ο οποίος συγκρίνει το ποσοστό συμμετοχής κάθε τομέα σε μία Περιφέρεια με το αντίστοιχο ποσοστό σε εθνικό επίπεδο.

Χάρτης 1. Ακαθάριστη Προστιθέμενη Αξία ανά Τομέα και ανά Περιφέρεια, 2009



Η τομεακή εξειδίκευση της κάθε Περιφέρειας προκύπτει από την εφαρμογή του Συντελεστή Συμμετοχής (Location Quotient), ο οποίος συγκρίνει το ποσοστό συμμετοχής κάθε τομέα σε μια Περιφέρεια σε σύγκριση με το αντίστοιχο ποσοστό σε εθνικό επίπεδο.

ΥΠΟΜΝΗΜΑ

ΚΥΡΙΑΡΧΟΣ ΤΟΜΕΑΣ ΣΥΜΦΩΝΑ ΜΕ ΤΟ ΣΥΝΤΕΛΕΣΤΗ ΣΥΜΜΕΤΟΧΗΣ, 2009

- ΠΡΩΤΟΓΕΝΗΣ ΤΟΜΕΑΣ
- ΔΕΥΤΕΡΟΓΕΝΗΣ ΤΟΜΕΑΣ
- ΤΡΙΤΟΓΕΝΗΣ ΤΟΜΕΑΣ

- ΑΝΙΣΟΠΕΔΟΙ ΚΟΜΒΟΙ ΕΓΝΑΤΙΑΣ ΟΔΟΥ
- ΕΓΝΑΤΙΑ ΟΔΟΣ
- ΚΑΘΕΤΟΙ ΑΞΟΝΕΣ ΕΓΝΑΤΙΑΣ
- ΑΥΤΟΚΙΝΗΤΟΔΡΟΜΟΣ ΠΑΘΕ
- ΚΥΡΙΟ ΟΔΙΚΟ ΔΙΚΤΥΟ
- ΖΩΝΗ ΕΠΙΡΡΟΗΣ IV

ΕΓΝΑΤΙΑ ΟΔΟΣ Α.Ε.
ΠΑΡΑΤΗΡΗΤΗΡΙΟ

ΗΜΕΡΟΜΗΝΙΑ : 26/06/2012
 ΠΗΓΗ : EUROSTAT, 03/2012
 ΑΡΧΕΙΟ : \\Cepheus\OBS\GIS\Indicators\SET\SET13\2012\map1\mxd\GR\SET13_LQ_reg_2012_05.mxd

Χάρτης 2: Ακαθάριστη Προστιθέμενη Αξία του κλάδου των επικοινωνιών, μεταφορών και αποθήκευσης ανά Περιφέρεια, 2009

