

ΔΕΛΤΙΟ ΑΠΟΤΕΛΕΣΜΑΤΩΝ ΔΕΙΚΤΗ
SET12: ΠΥΚΝΟΤΗΤΑ ΠΛΗΘΥΣΜΟΥ
ΟΡΙΣΜΟΣ - ΣΚΟΠΙΜΟΤΗΤΑ

Ο δείκτης προσδιορίζει την πυκνότητα πληθυσμού της Ζώνης IV ανά χωρικό επίπεδο αναφοράς (cell) 5x5 km. Η πυκνότητα αποτελεί έναν βασικό δείκτη της κατανομής του πληθυσμού σε σχέση με την Εγνατία Οδό και τους κάθετους άξονες. Ο δείκτης συντελεί στη γνώση των μακροσκοπικών επιδράσεων της βελτίωσης της μεταφορικής υποδομής στην κατανομή του πληθυσμού.

ΑΠΟΤΕΛΕΣΜΑΤΑ -ΕΚΤΙΜΗΣΗ

ΠΥΚΝΟΤΗΤΑ ΠΛΗΘΥΣΜΟΥ					
Πληθυσμός Ζώνης Επιρροής IV ανά κατηγορία πυκνοτήτων					
Κατηγορία	Πυκνότητα (κατ./χλμ ²)	2001		2011	
		Μόνιμος Πληθυσμός	Ποσοστό (%)	Μόνιμος Πληθυσμός	Ποσοστό (%)
1	0 - 100	1.118.876	29,08%	1.013.870	26,46%
2	100 - 200	428.192	11,13%	382.233	9,98%
3	200 - 500	361.152	9,39%	366.321	9,56%
4	500 - 1000	234.913	6,11%	310.222	8,10%
5	1000 - 4000	794.384	20,65%	887.722	23,17%
6	4000 - 9000	391.954	10,19%	438.980	11,46%
7	> 9000	518.172	13,47%	432.160	11,28%
Σύνολο		3.847.643	100,00%	3.831.508	100,00%
		Έκταση (km.²)			
Χώρα	82,9	10.934.097	131.957,4	10.815.197	131.957,4

Στο παρόν Δελτίο η πυκνότητα πληθυσμού εκτιμήθηκε με βάση τα πληθυσμιακά δεδομένα της απογραφής πληθυσμού του 2011 και για τη Ζώνη IV (5 Περιφέρειες διέλευσης της Εγνατίας Οδού: Ήπειρος, Θεσσαλία, Δυτική Μακεδονία, Κεντρική Μακεδονία, Ανατ. Μακεδονία και Θράκη).

Το 45.91% του πληθυσμού της Ζώνης IV κατοικεί σε περιοχές με πυκνότητες μεγαλύτερες των 1.000 κατ./km², οι οποίες συναντώνται στα αστικά κέντρα (Χάρτης 1). Από αυτόν τον πληθυσμό, οι περισσότεροι κάτοικοι (23,17% του πληθυσμού της Ζώνης IV) κατοικούν σε πυκνότητα 1.000-4.000 κατ./km², οι οποίες συναντώνται είτε

στο Πολεοδομικό Συγκρότημα Θεσσαλονίκης είτε σε αστικά κέντρα της Ζώνης IV, το 11,46% κατοικεί σε πυκνότητα 4.000-9.000 κατ./km², οι οποίες συναντώνται στο υπόλοιπο δυτικό τμήμα του Πολεοδομικού Συγκροτήματος Θεσσαλονίκης και στην Λάρισα και στο Πολεοδομικό Συγκρότημα Βόλου, ενώ το υπόλοιπο (11,28% του πληθυσμού της Ζώνης IV) κατοικεί σε πυκνότητες άνω των 9.000 κατ./km² και αφορά ενά μέρος του δυτικού τμήματος του Πολεοδομικού Συγκροτήματος Θεσσαλονίκης. Από την άλλη πλευρά, ένα σημαντικό ποσοστό, 26,46% του πληθυσμού της Ζώνης IV, κατοικεί σε περιοχές με χαμηλή πυκνότητα (κάτω των 100 κατ./km²), γεγονός που αντικατοπτρίζει τη μεγάλη διασπορά μικρών οικισμών σε όλη την αγροτική ενδοχώρα και ιδιαίτερα στις ορεινές περιοχές.

Σε σχέση με το 2001 παρατηρείται μείωση του πληθυσμού που κατοικεί σε πυκνότητες 0-100 και μεγαλύτερες από 9.000 κατά 2,62%, και 5,87% αντίστοιχα και αύξηση του πληθυσμού που κατοικεί σε πυκνότητες 500-1.000, 1.000-4.000 και 4.000-9.000 κατά 2,18%, 2,23% και 4,98 αντίστοιχα.

ΜΕΤΑΔΕΔΟΜΕΝΑ

Πηγές

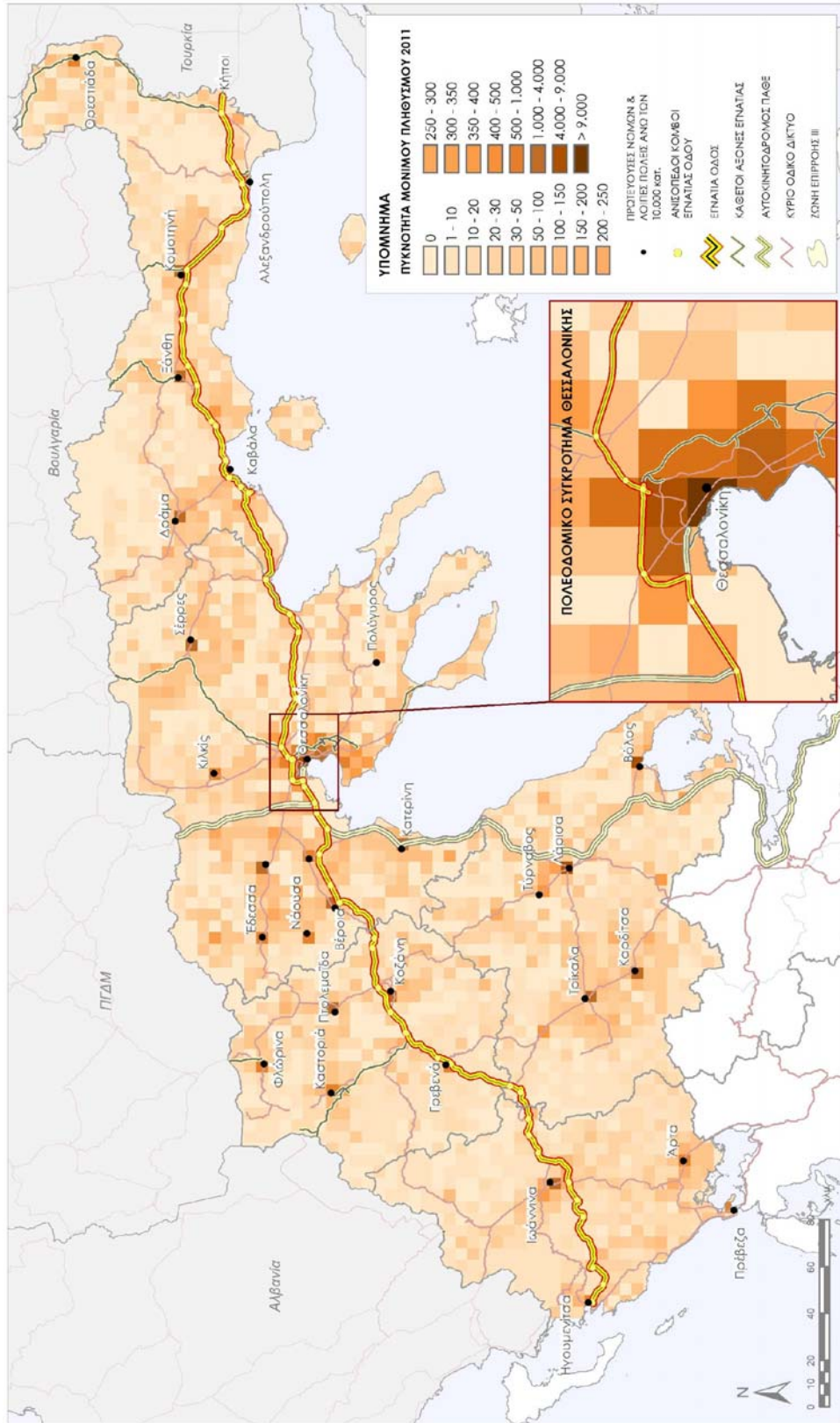
Για τον υπολογισμό του δείκτη χρησιμοποιήθηκε ο Μόνιμος Πληθυσμός της Απογραφής της ΕΛΣΤΑΤ, 2011.

Μεθοδολογία

Ως χαρτογραφική βάση ανάπτυξης χρησιμοποιήθηκε το σημειακό επίπεδο των οικισμών με τον μόνιμο πληθυσμό του 2011 (ΕΛΣΤΑΤ). Από το επίπεδο αυτό δημιουργήθηκε το *ψηφιδωτό επίπεδο της πυκνότητας* για τη Ζώνη IV, με διαστάσεις ψηφίδας (cell size) 5x5 km όπου για το κάθε στοιχείο (cell) γίνεται ο προσδιορισμός της πυκνότητας πληθυσμού σε μονάδες κατοίκων ανά km².

Για την παρουσίαση των αποτελεσμάτων ομαδοποιήθηκαν οι τιμές των ψηφίδων σε 6 βασικές κατηγορίες διαβάθμισης, όπως φαίνονται στον πίνακα και αθροίστηκαν οι πληθυσμοί των οικισμών ανάλογα με την κατηγορία στην οποία εμπίπτει το στίγμα της θέσης τους.

Χάρτης 1. Πυκνότητα μόνιμου πληθυσμού ανά 5x5 km στις Περιφέρειες διέλευσης της Εγνατίας Οδού, 2011



Χάρτης 2. Πυκνότητα μόνιμου πληθυσμού ανά 5x5 km στις Περιφέρειες διέλευσης της Εγνατίας Οδού, 2001

