

## ΔΕΛΤΙΟ ΑΠΟΤΕΛΕΣΜΑΤΩΝ ΔΕΙΚΤΗ

## ΣΕΤ13: ΤΟΜΕΑΚΗ ΣΥΝΘΕΣΗ ΑΚΑΘΑΡΙΣΤΗΣ ΠΡΟΣΤΙΘΕΜΕΝΗΣ ΑΞΙΑΣ (ΑΠΑ)

## ΟΡΙΣΜΟΣ - ΣΚΟΠΙΜΟΤΗΤΑ

Ο δείκτης προσδιορίζει τη σύνθεση της Ακαθάριστης Προστιθέμενης Αξίας ανά νομό/Περιφέρεια και τομέα παραγωγής (πρωτογενής, δευτερογενής, τριτογενής). Επίσης, προσδιορίζει τη συμμετοχή του κλάδου των μεταφορών στη σύνθεση της ΑΠΑ. Η σύνθεση της ΑΠΑ αποτελεί βασικό διαρθρωτικό χαρακτηριστικό της οικονομίας μιας περιοχής και επηρεάζεται, ανάμεσα στα άλλα, και από τη βελτίωση της διακίνησης των προϊόντων ή της προσπελασιμότητας των αγορών.

## ΑΠΟΤΕΛΕΣΜΑΤΑ - ΕΚΤΙΜΗΣΗ

Η τομεακή σύνθεση της Ακαθάριστης Προστιθέμενης Αξίας (ΑΠΑ) στη Ζώνη IV<sup>1</sup> δείχνει ότι, το 2010 το 72,06% της συνολικής ΑΠΑ της Ζώνης IV παράχθηκε στον τριτογενή τομέα. Ακολουθούν ο δευτερογενής και ο πρωτογενής τομέας με 22,25% και 5,69% της συνολικής ΑΠΑ της Ζώνης IV αντιστοίχως. Το 2010 στις πέντε Περιφέρειες παράχθηκε το 47,70% του συνολικού εθνικού προϊόντος στον πρωτογενή τομέα, το 35,45% του δευτερογενούς και το 24,42% του τριτογενούς.

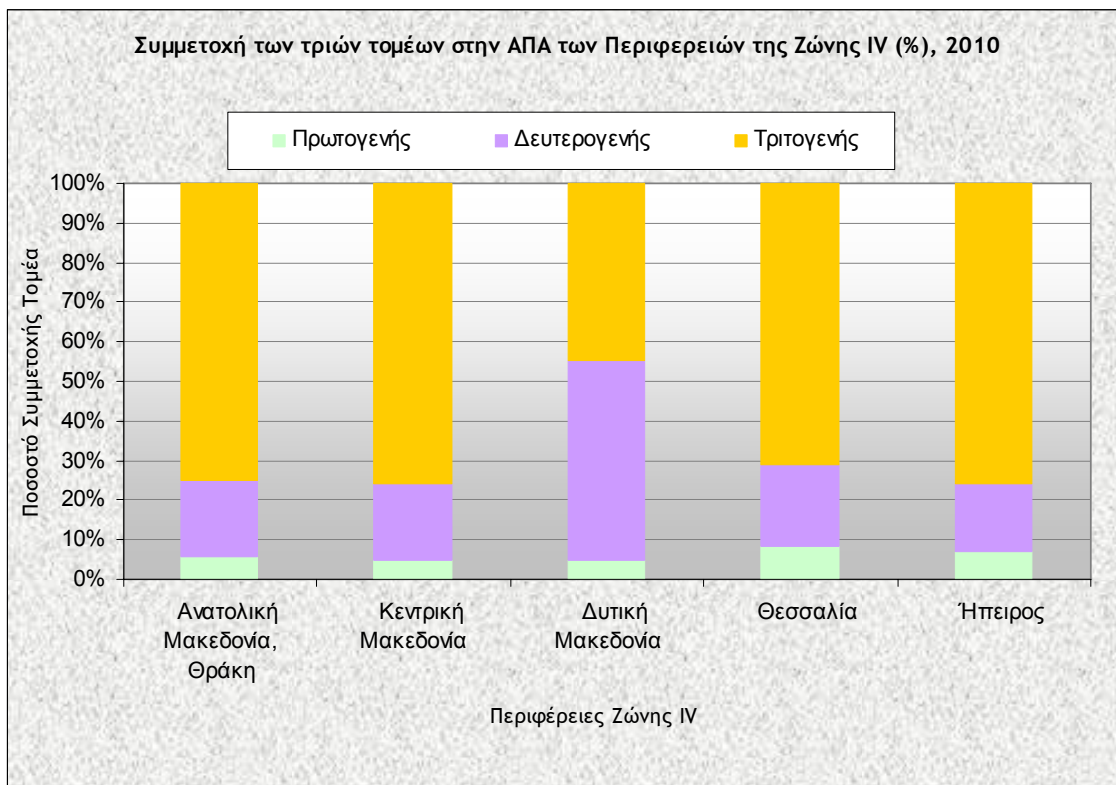
Το διάστημα 2008-2010 η συνολική ΑΠΑ για την Ζώνη IV μειώθηκε κατά 4,87% ενώ αντίστοιχη ήταν και η μείωση για την Χώρα (4,07%). Στον πρωτογενή τομέα η Ζώνη IV εμφάνισε μείωση κατά 3,64% περίοδο που στη Χώρα μειώθηκε κατά 2,41%. Στον δευτερογενή τομέα η μείωση της Ζώνης IV ήταν ανάλογη της Χώρας (-9,37% έναντι -9,17% αντίστοιχα). Στον τριτογενή τομέα η Ζώνη IV παρουσίασε μείωση κατά 3,44%, ενώ η αντίστοιχη μείωση για την Χώρα ήταν 2,79%.

Την περίοδο 2005-2008, ο μέσος ετήσιος ρυθμός μεταβολής για τη συνολική ΑΠΑ στην Ζώνη IV παρουσίασε ρυθμό 2,04% αρκετά κοντά στο μέσο ρυθμό της Χώρας (2,35%). Ειδικότερα για τους επιμέρους τομείς, ο πρωτογενής στη Ζώνη IV παρουσίασε μεγαλύτερη μείωση σε σχέση με το σύνολο της Χώρας (-12,53% έναντι -11,86% αντίστοιχα), αντίθετα ο δευτερογενής τομέας στην Ζώνη IV παρουσίασε αύξηση συγκριτικά με το σύνολό της Χώρας (3,08% έναντι 1,41% αντίστοιχα). Ο τριτογενής τομέας της Ζώνης IV εμφάνισε σχεδόν την ίδια αύξηση με το σύνολο της Χώρας, της τάξης του 3,30% έναντι 3,38% αντίστοιχα. Την περίοδο 2008-2010, η Ζώνη IV

<sup>1</sup> Η Ζώνη IV αποτελείται από τις 5 Περιφέρειες: Ανατολική Μακεδονία και Θράκη, Κεντρική Μακεδονία, Δυτική Μακεδονία, Θεσσαλία και Ήπειρος βλ. [http://observatory.egnatia.gr/02\\_indicators/02\\_5\\_impact\\_zones.htm](http://observatory.egnatia.gr/02_indicators/02_5_impact_zones.htm)

παρουσίασε ρυθμό μεταβολής -4,87% για τη συνολική ΑΠΑ, -3,64% για τον πρωτογενή τομέα, -9,37% για το δευτερογενή τομέα και -3,44% για τον τριτογενή τομέα. Οι διαφοροποιήσεις που παρουσιάζονται σε σχέση με το μέσο της Χώρας είναι μικρές και κυμαίνονται από 0,3% (δευτερογενής τομέας) έως -1,2% (πρωτογενής τομέας).

Συνολικά για το διάστημα 2005-2010, ο μέσος ετήσιος ρυθμός μεταβολής της συνολικής ΑΠΑ που καταγράφηκε στη Ζώνη IV ήταν -0,78% όταν το ίδιο διάστημα σε εθνικό επίπεδο καταγράφονταν ρυθμός -0,27%. Το ίδιο διάστημα οι ρυθμοί μεταβολής που εμφάνισε η Ζώνη IV στους τρεις τομείς παραγωγής ήταν οι εξής: πρωτογενής -9,08%, δευτερογενής -2,10% και τριτογενής 0,55%, ενώ οι αντίστοιχοι της Χώρας ήταν -8,20%, -3,19%, 0,87%.



Η σημασία των τριών τομέων στην περιφερειακή παραγωγή και οικονομία, διαφέρει μεταξύ των Περιφερειών. Το 2010, σε δύο Περιφέρειες της Ζώνης IV (Ήπειρου και Θεσσαλίας) η συμμετοχή του πρωτογενούς τομέα ήταν υπερδιπλάσια του αντίστοιχου εθνικού δείκτη (8,40% και 6,88% αντίστοιχως σε σύγκριση με το 3,23% της Χώρας), ενώ και στην Περιφέρεια Κεντρικής Μακεδονίας η συμμετοχή του πρωτογενούς τομέα (4,68%) ήταν υψηλότερη του μέσου Χώρας. Σε όλες τις Περιφέρειες της Ζώνης IV το ποσοστό του δευτερογενούς τομέα στο συνολικό προϊόν ήταν μεγαλύτερο από το αντίστοιχο εθνικό. Μάλιστα η Περιφέρεια Δυτικής Μακεδονίας είχε την υψηλότερη συμμετοχή του δευτερογενούς τομέα σε εθνικό επίπεδο με ποσοστό 50,69%. Στον τριτογενή τομέα τα μεγαλύτερα ποσοστά εμφανίστηκαν στις Περιφέρειες Ηπείρου

(75,97%) και Κεντρικής Μακεδονίας (75,76%), όμως καμία Περιφέρεια της Ζώνης IV δεν ξεπέρασε το αντίστοιχο εθνικό ποσοστό.

Σε περιφερειακό επίπεδο οι μεταβολές που καταγράφηκαν για την περίοδο 2005-2008 έχουν ως εξής: η συνολική ΑΠΑ για την Κεντρική Μακεδονία παρουσίασε ρυθμό 2,50% ο οποίος ήταν και ο μεγαλύτερος στη Ζώνη IV. Για τον πρωτογενή τομέα καταγράφηκε μείωση σε όλες τις Περιφέρειες με μεγαλύτερη αυτή της Περιφέρειας Ανατολικής Μακεδονίας & Θράκης (-14,69%) ακολουθούμενη από τις Περιφέρειες Ηπείρου (-13,94%) και Θεσσαλίας (-13,05%). Όσον αφορά το δευτερογενή τομέα, αυξήσεις εμφάνισαν όλες οι Περιφέρειες της Ζώνης IV, από 0,41% στην Ήπειρο έως 3,64% στην Ανατολική Μακεδονία & Θράκη, ενώ για τον τριτογενή οι ρυθμοί που καταγράφηκαν ήταν από 2,65% στη Θεσσαλία έως 3,53% στην Κεντρική Μακεδονία.

Για την περίοδο 2008-2010 η μεγαλύτερη μείωση της συνολικής ΑΠΑ εμφανίζεται στην Περιφέρεια Θεσσαλίας κατά 6,05% ενώ η μικρότερη στην Περιφέρεια Ανατολικής Μακεδονίας & Θράκης κατά 3,04%. Στον πρωτογενή τομέα αύξηση παρουσίασε μόνο η Ήπειρος με ποσοστό 4,97% ενώ οι υπόλοιπες τέσσερις Περιφέρειες εμφάνισαν μείωση, με τη μεγαλύτερη να εντοπίζεται στην Δυτική Μακεδονία (-6,48%). Ως προς τον δευτερογενή τομέα, όλες οι Περιφέρειες μειώνονται με την Ήπειρο να σημειώνει τη μεγαλύτερη μείωση (-12,57%) και η Δυτική Μακεδονία τη μικρότερη (-4,23%). Στον τριτογενή τομέα όλες οι Περιφέρειες καταγράφουν μείωση, με τη μεγαλύτερη να παρατηρείται στην Περιφέρεια Θεσσαλίας (-4,64%) και τις μικρότερες στις Περιφέρειες Ηπείρου (-1,48%) και Ανατολικής Μακεδονίας & Θράκης (-1,07%), οι οποίες μάλιστα είναι οι μόνες Περιφέρειες της Ζώνης IV που εμφανίζουν μείωση μικρότερη από το σύνολο της Ζώνης αλλά και το σύνολο της Χώρας.

Συνολικά για το διάστημα 2005-2010, ο μεγαλύτερος ρυθμός μεταβολής για την συνολική ΑΠΑ καταγράφεται στην Περιφέρεια Θεσσαλίας με -1,85% και ακολουθούν η Περιφέρεια Κεντρικής Μακεδονίας (-0,70%) και Ηπείρου (-0,66%). Για τον πρωτογενή τομέα σε όλες τις Περιφέρειες της Ζώνης IV παρουσιάστηκε αρνητική μεταβολή. Το μεγαλύτερο ρυθμό μείωσης εμφάνισε η Περιφέρεια Ανατολικής Μακεδονίας & Θράκης με -9,95%, ενώ ακολουθούν οι υπόλοιπες με ρυθμούς από -9,38% στην Περιφέρεια Θεσσαλίας έως -6,83% στην Περιφέρεια Ηπείρου. Σχετικά με το δευτερογενή τομέα καταγράφηκε μόνο μια θετική μεταβολή, στην Περιφέρεια Δυτικής Μακεδονίας, με ποσοστό 0,37% ενώ όλες οι υπόλοιπες μεταβλήθηκαν αρνητικά με ποσοστά από -5,00% στην Ήπειρο έως -1,97% στην Ανατολική Μακεδονία & Θράκη. Τέλος, στον τριτογενή τομέα παρουσίασαν θετική μεταβολή οι τέσσερις από τις πέντε Περιφέρειες της Ζώνης IV, με σημαντικότερη αυτή της Ανατολικής Μακεδονίας & Θράκης (1,63%), ενώ η Περιφέρεια Θεσσαλίας ήταν η μόνη που εμφάνισε μείωση κοντά στο -0,33%.

Σε επίπεδο Νομών, για το 2010, χαρακτηριστικά παραδείγματα είναι τα ακόλουθα: Οι Νομοί Πέλλας, Ημαθίας, Λάρισας, Καρδίτσας και Πρέβεζας παρουσιάζουν τη μεγαλύτερη εξάρτηση από τον πρωτογενή τομέα (ποσοστό ΑΠΑ στον πρωτογενή

τομέα 16,60%, 15,71%, 12,50%, 11,81%, και 11,22% αντίστοιχα για κάθε Νομό) ενώ οι Νομοί Θεσσαλονίκης (1,43%) και Κοζάνης (2,57%) τη μικρότερη. Στους Νομούς Κοζάνης (60,8%), Φλώρινας (51,1%) και Κιλκίς (32,2%) το μεγαλύτερο ποσοστό του συνολικού προϊόντος τους προήλθε από τον δευτερογενή τομέα, συμμετοχή η οποία ήταν μεγαλύτερη και από την αντίστοιχη της Ζώνης IV και της Χώρας. Οι Νομοί Θεσπρωτίας και Γρεβενών εμφανίζουν τη μικρότερη συμμετοχή στον δευτερογενή τομέα (7,35% και 9,40% αντίστοιχα). Αντίστροφη κατάσταση παρατηρείται στον τριτογενή τομέα, καθώς οι Νομοί Θεσπρωτίας και Γρεβενών εμφανίζουν τα υψηλότερα ποσοστά (83,63% και 82,74% αντίστοιχα) και οι Νομοί Φλώρινας (41,20%) και Κοζάνης (36,63%) τα μικρότερα, τα οποία μάλιστα ήταν μικρότερα του 50% της συνολικής ΑΠΑ του Νομού.

ΑΚΑΘΑΡΙΣΤΗ ΠΡΟΣΤΙΘΕΜΕΝΗ ΑΞΙΑ ΑΝΑ ΤΟΜΕΑ ΚΑΙ ΑΝΑ ΝΟΜΟ ΚΑΙ ΠΕΡΙΦΕΡΕΙΑ, 2010 (σε εκατ. €)														
NUTS	Περιφέρεια-Νομός	Συνολική ΑΠΑ	Πρωτογενής				Δευτερογενής				Τριτογενής			
			ΑΠΑ	(%) στην εθνική ΑΠΑ	(%) στην ΑΠΑ του Νομού- Περιφέρειας	(%) στην ΑΠΑ της Ζώνης IV	ΑΠΑ	(%) στην εθνική ΑΠΑ	(%) στην ΑΠΑ του Νομού- Περιφέρειας	(%) στην ΑΠΑ της Ζώνης IV	ΑΠΑ	(%) στην εθνική ΑΠΑ	(%) στην ΑΠΑ του Νομού- Περιφέρειας	(%) στην ΑΠΑ της Ζώνης IV
EL	Ελλάδα	195.222,6	6.299,6	100,00%	3,23%	-	33.142,9	100,00%	16,98%	-	155.780,2	100,00%	79,80%	-
znIV	Ζώνη Επιρροής IV	52.797,5	3.005,0	47,70%	5,69%	100,00%	11.748,1	35,45%	22,25%	100,00%	38.044,4	24,42%	72,06%	100,00%
znII	Ζώνη Επιρροής II	33.712,1	1.299,4	20,63%	3,85%	43,24%	7.563,2	22,82%	22,43%	64,38%	24.849,5	15,95%	73,71%	65,32%
znIII	Ζώνη Επιρροής III	19.085,4	1.705,6	27,07%	8,94%	56,76%	4.184,7	12,63%	21,93%	35,62%	13.195,2	8,47%	69,14%	34,68%
EL11	Ανατολική Μακεδονία, Θράκη	7.956,3	463,0	7,35%	5,82%	15,41%	1.542,6	4,65%	19,39%	13,13%	5.950,7	3,82%	74,79%	15,64%
EL111	Έβρος	2.047,1	93,8	1,49%	4,58%	3,12%	260,4	0,79%	12,72%	2,22%	1.692,9	1,09%	82,70%	4,45%
EL112	Ξάνθη	1.495,2	76,4	1,21%	5,11%	2,54%	356,3	1,08%	23,83%	3,03%	1.062,4	0,68%	71,05%	2,79%
EL113	Ροδόπη	1.371,8	88,7	1,41%	6,47%	2,95%	319,3	0,96%	62,28%	2,72%	963,8	0,62%	70,26%	2,53%
EL114	Δράμα	1.010,6	97,5	1,55%	9,65%	3,24%	197,8	0,60%	19,57%	1,68%	715,3	0,46%	70,78%	1,88%
EL115	Καβάλα	2.031,6	106,5	1,69%	5,24%	3,54%	408,8	1,23%	20,12%	3,48%	1.516,2	0,97%	74,63%	3,99%
EL12	Κεντρική Μακεδονία	26.439,6	1.236,4	19,63%	4,68%	41,14%	5.172,0	15,61%	19,56%	44,02%	20.031,2	12,86%	75,76%	52,65%
EL121	Ημαθία	1.654,1	259,8	4,12%	15,71%	8,65%	348,8	1,05%	21,09%	2,97%	1.045,6	0,67%	63,21%	2,75%
EL122	Θεσσαλονίκη	17.387,7	248,0	3,94%	1,43%	8,25%	3.369,3	10,17%	19,38%	28,68%	13.770,4	8,84%	79,20%	36,20%
EL123	Κιλκίς	966,1	82,3	1,31%	8,52%	2,74%	311,1	0,94%	32,20%	2,65%	572,7	0,37%	59,28%	1,51%
EL124	Πέλλα	1.674,8	278,0	4,41%	16,60%	9,25%	369,7	1,12%	22,07%	3,15%	1.027,2	0,66%	61,33%	2,70%
EL125	Πιερία	1.523,7	102,3	1,62%	6,71%	3,40%	254,4	0,77%	16,70%	2,17%	1.167,0	0,75%	76,59%	3,07%
EL126	Ξέρρες	1.708,2	183,8	2,92%	10,76%	6,12%	267,3	0,81%	15,65%	2,28%	1.257,1	0,81%	73,59%	3,30%
EL127	Χαλκιδική	1.525,0	82,2	1,30%	5,39%	2,74%	251,4	0,76%	16,49%	2,14%	1.191,4	0,76%	78,12%	3,13%
EL13	Δυτική Μακεδονία	4.640,5	215,9	3,43%	4,65%	7,18%	2.352,3	7,10%	50,69%	20,02%	2.072,3	1,33%	44,66%	5,45%
EL131	Γρεβενά	318,0	25,0	0,40%	7,86%	0,83%	29,9	0,09%	9,40%	0,25%	263,1	0,17%	82,74%	0,69%
EL132	Καστοριά	536,4	47,0	0,75%	8,76%	1,56%	108,3	0,33%	20,19%	0,92%	381,1	0,24%	71,05%	1,00%
EL133	Κοζάνη	2.877,7	74,0	1,17%	2,57%	2,46%	1.749,7	5,28%	60,80%	14,89%	1.054,1	0,68%	36,63%	2,77%
EL134	Φλώρινα	908,4	69,9	1,11%	7,69%	2,33%	464,3	1,40%	51,11%	3,95%	374,3	0,24%	41,20%	0,98%
EL14	Θεσσαλία	9.440,0	792,5	12,58%	8,40%	26,37%	1.940,0	5,85%	20,55%	16,51%	6.707,6	4,31%	71,06%	17,63%
EL141	Καρδίτσα	1.008,1	119,1	1,89%	11,81%	3,96%	103,9	0,31%	10,31%	0,88%	785,2	0,50%	77,89%	2,06%
EL142	Λάρισα	3.917,8	489,9	7,78%	12,50%	16,30%	695,0	2,10%	17,74%	5,92%	2.732,9	1,75%	69,76%	7,18%
EL143	Μαγνησία	3.077,7	94,5	1,50%	3,07%	3,14%	890,6	2,69%	28,94%	7,58%	2.092,5	1,34%	67,99%	5,50%
EL144	Τρίκαλα	1.436,5	89,0	1,41%	6,20%	2,96%	250,3	0,76%	17,42%	2,13%	1.097,1	0,70%	76,37%	2,88%
EL21	Ήπειρος	4.321,1	297,2	4,72%	6,88%	9,89%	741,2	2,24%	17,15%	6,31%	3.282,6	2,11%	75,97%	8,63%
EL211	Άρτα	788,8	74,1	1,18%	9,39%	2,47%	171,3	0,52%	21,72%	1,46%	543,4	0,35%	68,89%	1,43%
EL212	Θεσπρωτία	627,2	56,6	0,90%	9,02%	1,88%	46,1	0,14%	7,35%	0,39%	524,5	0,34%	83,63%	1,38%
EL213	Ιωάννινα	2.193,5	86,8	1,38%	3,96%	2,89%	407,3	1,23%	18,57%	3,47%	1.699,4	1,09%	77,47%	4,47%
EL214	Πρέβεζα	711,5	79,8	1,27%	11,22%	2,66%	116,6	0,35%	16,39%	0,99%	515,1	0,33%	72,40%	1,35%
EL22	Ιόνια Νησιά	3.540,5	92,4	1,47%	2,61%	3,07%	295,7	0,89%	8,35%	2,52%	3.152,4	2,02%	89,04%	8,29%
EL23	Δυτική Ελλάδα	9.074,6	668,3	10,61%	7,36%	22,24%	1.574,8	4,75%	17,35%	13,40%	6.831,5	4,39%	75,28%	17,96%
EL24	Στερά Ελλάδα	8.839,5	615,3	9,77%	6,96%	20,48%	3.286,5	9,92%	37,18%	27,97%	4.937,7	3,17%	55,86%	12,98%
EL25	Πελοπόννησος	8.292,1	629,8	10,00%	7,60%	20,96%	2.075,0	6,26%	25,02%	17,66%	5.587,2	3,59%	67,38%	14,69%
EL30	Αττική	93.708,9	385,7	6,12%	0,41%	12,84%	11.842,3	35,73%	12,64%	100,80%	81.480,8	52,30%	86,95%	214,17%
EL41	Βόρειο Αιγαίο	2.772,5	126,6	2,01%	4,57%	4,21%	284,7	0,86%	10,27%	2,42%	2.361,3	1,52%	85,17%	6,21%
EL42	Νότιο Αιγαίο	6.569,7	146,1	2,32%	2,22%	4,86%	638,5	1,93%	9,72%	5,43%	5.785,1	3,71%	88,06%	15,21%
EL43	Κρήτη	9.627,4	630,4	10,01%	6,55%	20,98%	1.397,2	4,22%	14,51%	11,89%	7.599,9	4,88%	78,94%	19,98%

Πηγή: Eurostat 07/2013

**ΔΕΛΤΙΟ ΑΠΟΤΕΛΕΣΜΑΤΩΝ ΔΕΙΚΤΗ  
SET13: ΤΟΜΕΑΚΗ ΣΥΝΘΕΣΗ ΑΚΑΘΑΡΙΣΤΗΣ ΠΡΟΣΤΙΘΕΜΕΝΗΣ ΑΞΙΑΣ (ΑΠΑ)**

**Οκτώβριος 2013**

NUTS	Περιφέρεια-Νομός	Συνολική ΑΠΑ				Πρωτογενής				Δευτερογενής				Τριτογενής			
		ΑΠΑ	Επίσης ρυθμός μεταβολής 2005-2008	Επίσης ρυθμός μεταβολής 2008-2010	Επίσης ρυθμός μεταβολής 2005-2010	ΑΠΑ	Επίσης ρυθμός μεταβολής 2005-2008	Επίσης ρυθμός μεταβολής 2008-2010	Επίσης ρυθμός μεταβολής 2005-2010	ΑΠΑ	Επίσης ρυθμός μεταβολής 2005-2008	Επίσης ρυθμός μεταβολής 2008-2010	Επίσης ρυθμός μεταβολής 2005-2010	ΑΠΑ	Επίσης ρυθμός μεταβολής 2005-2008	Επίσης ρυθμός μεταβολής 2008-2010	Επίσης ρυθμός μεταβολής 2005-2010
		(σε εκ.€)	(σε ε.ε.ε.%)	(σε ε.ε.ε.%)	(σε ε.ε.ε.%)	(σε εκ.€)	(σε ε.ε.ε.%)	(σε ε.ε.ε.%)	(σε ε.ε.ε.%)	(σε εκ.€)	(σε ε.ε.ε.%)	(σε ε.ε.ε.%)	(σε ε.ε.ε.%)	(σε εκ.€)	(σε ε.ε.ε.%)	(σε ε.ε.ε.%)	(σε ε.ε.ε.%)
EL	Ελλάδα	195.222,6	2,35%	-4,07%	-0,27%	-8,20%	-2,41%	-9,71%	-3,19%	33.142,9	1,41%	-9,71%	-3,19%	155.780,2	3,38%	-2,79%	0,87%
zniv	Ζώνη Επιρροής IV	52.797,5	2,04%	-4,87%	-0,78%	-9,08%	-3,64%	-9,37%	-2,10%	11.748,1	3,08%	-9,37%	-2,10%	38.044,4	3,30%	-3,44%	0,55%
znii	Ζώνη Επιρροής II	33.712,1	2,62%	-4,75%	-0,39%	-9,40%	-4,13%	-8,91%	-1,86%	7.563,2	3,14%	-8,91%	-1,86%	24.849,5	3,60%	-3,40%	0,74%
zniii	Ζώνη Επιρροής III	19.085,4	1,06%	-5,08%	-1,45%	-8,83%	-3,27%	-10,19%	-2,51%	4.184,7	2,97%	-10,19%	-2,51%	13.195,2	2,75%	-3,51%	0,20%
EL11	Ανατολική Μακεδονία, Θράκη	7.956,3	1,95%	-3,04%	-0,05%	-9,95%	-2,33%	-9,83%	-1,97%	1.542,6	3,64%	-9,83%	-1,97%	5.950,7	3,46%	-1,07%	1,63%
EL111	Έβρος	2.047,1	1,79%	0,08%	1,10%	-14,82%	-10,70%	-4,95%	-3,46%	260,4	-2,45%	-4,95%	-3,46%	1.692,9	4,92%	1,64%	3,60%
EL112	Ευρώπη	1.495,2	1,96%	-0,88%	0,90%	-8,88%	0,37%	-8,88%	-2,03%	356,3	2,56%	-8,88%	-2,03%	1.082,4	3,54%	2,35%	3,07%
EL113	Ροδόπη	1.371,8	3,47%	-5,77%	-0,33%	-11,84%	-0,62%	-17,69%	-3,42%	319,3	7,44%	-17,69%	-3,42%	963,8	5,08%	-1,03%	2,59%
EL114	Δράμα	1.010,6	-0,41%	-2,95%	-1,44%	-11,15%	1,38%	-6,34%	-1,63%	197,8	-1,63%	-6,34%	-1,63%	715,3	1,77%	-2,40%	0,08%
EL115	Καβάλα	2.031,6	2,41%	-5,69%	-0,91%	-6,51%	-0,32%	-11,38%	-5,42%	408,8	8,39%	-11,38%	-5,42%	1.516,2	1,95%	-3,35%	-1,03%
EL12	Κεντρική Μακεδονία	26.439,6	2,50%	-5,30%	-0,70%	-9,04%	-5,42%	-10,15%	-2,41%	5.172,0	3,12%	-10,15%	-2,41%	20.031,2	3,53%	-3,90%	0,49%
EL121	Ημαθία	1.654,1	1,16%	-6,41%	-1,94%	-5,21%	-6,35%	-4,11%	-11,38%	348,8	4,11%	-11,38%	-2,39%	1.045,6	1,71%	-4,56%	-0,84%
EL122	Θεσσαλονίκη	17.387,7	3,37%	-5,62%	-0,32%	-12,54%	-10,32%	-10,23%	-2,41%	3.369,3	3,17%	-10,23%	-2,41%	13.770,4	3,85%	-4,35%	0,49%
EL123	Κιλκίς	966,1	0,19%	-11,09%	-4,48%	-12,54%	-12,29%	-14,89%	-9,38%	311,1	2,18%	-24,31%	-9,38%	572,7	3,13%	0,07%	1,89%
EL124	Πέλλα	1.674,8	2,87%	-3,29%	0,25%	-3,54%	-8,06%	-5,38%	-6,06%	369,7	7,39%	1,32%	4,92%	1.027,2	3,38%	-3,44%	0,60%
EL125	Πιερία	1.523,7	1,54%	-2,40%	-0,06%	-10,36%	6,55%	-254,4	2,93%	254,4	2,93%	-4,85%	-0,26%	1.167,0	3,95%	-2,54%	1,31%
EL126	Ήρεως	1.708,2	-0,80%	-3,31%	-1,81%	-11,20%	-3,12%	-11,20%	-267,3	-0,05%	-5,86%	-2,42%	1.257,1	2,45%	-2,76%	0,33%	
EL127	Χαλκιδική	1.525,0	0,43%	-3,40%	-1,12%	-12,30%	2,65%	-7,84%	-2,31%	251,4	1,56%	-7,84%	-2,31%	1.191,4	2,44%	-2,77%	0,32%
EL13	Δυτική Μακεδονία	4.640,5	2,45%	-4,47%	-0,37%	-9,16%	-6,48%	-10,91%	-9,16%	2.952,3	3,55%	-4,23%	0,37%	2.072,3	3,18%	-4,52%	0,03%
EL131	Γρεβενά	318,0	4,93%	-10,95%	-1,74%	-10,51%	-8,40%	-10,51%	29,9	22,93%	-42,79%	-9,47%	263,1	3,24%	-3,02%	0,69%	
EL132	Καστοριά	536,4	2,87%	-4,99%	-0,35%	-10,09%	-6,93%	-10,09%	108,3	6,27%	-10,91%	-0,97%	381,1	3,06%	-2,34%	0,87%	
EL133	Κοζάνη	2.877,7	2,74%	-3,14%	0,35%	-12,30%	-7,39%	-10,37%	1.749,7	3,31%	-1,64%	1,30%	1.054,1	3,43%	-5,19%	-0,11%	
EL134	Φλώρινα	908,4	0,50%	-5,72%	-2,03%	-8,72%	-1,90%	-9,38%	464,3	1,42%	-6,24%	-1,71%	374,3	2,58%	-5,74%	-0,84%	
EL14	Θεσσαλία	9.440,0	1,05%	-6,05%	-1,85%	-13,05%	-3,58%	-11,29%	-2,88%	1.940,0	3,16%	-11,29%	-2,88%	6.707,6	2,65%	-4,64%	-0,39%
EL141	Καρδίτσα	1.008,1	-0,13%	-8,54%	-3,59%	-12,90%	7,19%	-32,03%	-7,26%	103,9	14,10%	-32,03%	-7,26%	785,2	2,21%	-5,36%	-0,89%
EL142	Λάρισα	3.917,8	1,04%	-5,29%	-1,54%	-9,55%	-3,65%	-7,24%	695,0	2,98%	-7,63%	-1,40%	2.732,9	2,93%	-4,96%	-0,30%	
EL143	Μαγνησία	3.077,7	2,12%	-7,46%	-1,82%	-10,56%	-14,82%	-12,29%	890,6	1,90%	-10,07%	-3,07%	2.092,5	3,16%	-5,88%	-0,55%	
EL144	Τρίκαλα	1.436,5	-0,37%	-3,02%	-1,44%	-17,87%	-10,7%	-13,94%	250,3	1,80%	-12,14%	-4,02%	1.097,1	1,21%	-0,69%	0,44%	
EL21	Ήριεπος	4.321,1	1,15%	-3,30%	-0,66%	-6,83%	4,97%	-6,83%	741,2	0,41%	-12,57%	-5,00%	3.282,6	3,11%	-1,48%	1,25%	
EL211	Αρτα	788,8	0,88%	-1,02%	0,11%	-16,37%	6,79%	-7,78%	171,3	5,76%	-7,83%	0,10%	543,4	2,33%	0,44%	1,57%	
EL212	Γεωπρωτία	627,2	5,62%	-6,46%	0,62%	-8,13%	5,24%	-3,00%	467,3	23,72%	-3,75%	-6,00%	524,5	4,47%	-2,06%	1,81%	
EL213	Ιωάννινα	2.193,5	0,10%	-3,41%	-1,31%	-18,55%	5,41%	-9,70%	407,3	-5,25%	-9,73%	-7,06%	1.699,4	3,23%	-2,09%	1,07%	
EL214	Πρέβεζα	711,5	0,85%	-2,50%	-0,51%	-9,36%	2,72%	-4,71%	116,6	2,93%	-11,66%	-3,17%	515,1	2,15%	-0,81%	0,95%	
EL22	Ιόνια Νησιά	3.540,5	1,24%	-6,75%	-2,03%	-17,85%	-4,29%	-12,67%	295,7	0,70%	-23,34%	-9,71%	3.152,4	2,19%	-4,65%	-0,60%	
EL23	Δυτική Ελλάδα	9.074,6	0,28%	-5,03%	-1,88%	-12,28%	-3,94%	-9,03%	1.574,8	-0,27%	-11,62%	-4,98%	6.831,5	2,13%	-3,40%	-0,12%	
EL24	Στερεά Ελλάδα	8.839,5	-0,32%	-4,32%	-1,94%	-15,62%	-0,47%	-9,86%	3.286,5	-1,20%	-4,19%	-2,41%	4.937,7	2,93%	-4,85%	-0,26%	
EL25	Πελοπόννησος	8.292,1	1,05%	-4,15%	-1,05%	-10,13%	-1,22%	-6,67%	2.075,0	1,89%	-7,72%	-2,07%	5.587,2	2,33%	-3,05%	0,15%	
EL30	Αττική	93.706,9	3,25%	-3,31%	0,58%	-0,46%	1,85%	-0,46%	11.842,3	0,71%	-10,25%	-3,82%	81.480,8	3,74%	-2,19%	1,33%	
EL41	Βόρειο Αιγαίο	2.772,5	2,90%	-5,99%	-0,75%	-12,55%	2,36%	-6,87%	284,7	-0,33%	-17,28%	-7,49%	2.361,3	4,50%	-4,70%	0,72%	
EL42	Νότιο Αιγαίο	6.569,7	2,62%	-4,22%	-0,17%	-5,24%	-5,04%	-5,16%	638,5	0,16%	-15,75%	-6,53%	5.785,1	3,26%	-2,61%	0,87%	
EL43	Κρήνη	9.627,4	1,46%	-3,95%	-0,74%	-11,09%	-0,10%	-6,84%	1.397,2	2,33%	-11,78%	-3,57%	7.599,9	2,59%	-2,59%	0,49%	

Πηγή: Eurostat 07/2013

Την περίοδο 2005-2008 οι Νομοί Θεσπρωτίας, Γρεβενών και Ροδόπης παρουσίαζαν τους υψηλότερους μέσους ετήσιους ρυθμούς μεταβολής στη συνολική ΑΠΑ με 5,62%, 4,93% και 3,47% αντίστοιχα, ποσοστά αρκετά υψηλότερα από το μέσο της Χώρας (2,35%) και της Ζώνης IV (2,04%). Αρνητικές μεταβολές παρουσίαζαν μόνο οι Νομοί Καρδίτσας (-0,13%), Τρικάλων (-0,37%), Δράμας (-0,41%) και Σερρών (-0,80%). Για τον πρωτογενή τομέα σε κανένα Νομό δεν αυξήθηκε η ΑΠΑ, με τους Νομούς Καρδίτσας, Χαλκιδικής και Πιερίας να εμφανίζουν τις μεγαλύτερες μειώσεις με ποσοστά -24,15%, -21,03% και -20,12% αντίστοιχα. Στον δευτερογενή τομέα υπήρχε αρκετά μεγάλη διασπορά στους ετήσιους ρυθμούς μεταβολής από 23,72% στον Νομό Θεσπρωτίας μέχρι -5,25% στο Νομό Ιωαννίνων. Στον τριτογενή τομέα οι ετήσιοι ρυθμοί μεταβολής όλων των Νομών ήταν θετικοί και κυμαίνονταν από 1,21% στο Νομό Τρικάλων μέχρι 5,08% στο Νομό Ροδόπης.

Την περίοδο 2008-2010 οι μέσοι ετήσιοι ρυθμοί μεταβολής στη συνολική ΑΠΑ ήταν αρνητικοί στο σύνολο των Νομών με μοναδική εξαίρεση το Νομό Έβρου που παρέμεινε αμετάβλητος (0,06%). Οι Νομοί Ξάνθης και Άρτας παρουσιάζουν τη μικρότερη μείωση με ποσοστά 0,68% και 1,02% αντίστοιχα, ενώ οι Νομοί Κιλκίς (-11,09%) και Γρεβενών (-10,95%) τους μεγαλύτερους ρυθμούς μείωσης. Όσον αφορά τον πρωτογενή τομέα καταγράφηκε ένα μεγάλο εύρος θετικών και αρνητικών τιμών στα ποσοστά των Νομών. Ειδικότερα, τη μεγαλύτερη αύξηση παρουσίασαν οι Νομοί Καρδίτσας (7,19%), Άρτας (6,79%) και Πιερίας (6,55%) ενώ στον αντίποδα, τη μεγαλύτερη μείωση εμφάνισαν οι Νομοί Μαγνησίας (-14,82%), Κιλκίς (-12,29%) και Έβρου (-10,7%). Στον δευτερογενή τομέα αύξηση καταγράφηκε μόνο στο Νομό Πέλλας κατά 1,32% ενώ όλοι οι υπόλοιποι μεταβλήθηκαν αρνητικά με τιμές από -1,64% για το Νομό Κοζάνης έως -42,79% για το Νομό Γρεβενών. Στον τριτογενή τομέα, οι Νομοί Ξάνθης, Έβρου και Άρτας παρουσίασαν θετική μεταβολή με ποσοστά 2,35%, 1,64% και 0,44% αντίστοιχα, αμετάβλητος παρέμεινε ο Νομός Κιλκίς (0,07%), ενώ όλοι οι υπόλοιποι κινήθηκαν αρνητικά με τα μεγαλύτερα ποσοστά να εντοπίζονται στους Νομούς Μαγνησίας (-5,88%), Φλώρινας (-5,74%) και Καρδίτσας (-5,36%).

Συνολικά για την περίοδο 2005-2010, σε επίπεδο Νομών καταγράφονται τόσο αυξήσεις όσο και μειώσεις. Η μεγαλύτερη αύξηση εντοπίζεται στο Νομό Έβρου κατά 1,10% και η μεγαλύτερη μείωση στο Νομό Κιλκίς κατά 4,48%. Στον πρωτογενή τομέα όλοι οι Νομοί παρουσιάζουν αρνητικό ρυθμό μεταβολής, με το Νομό Κιλκίς να έχει τη μεγαλύτερη μείωση (-14,89%) και το Νομό Θεσπρωτίας τη μικρότερη (-3,00%). Στον δευτερογενή τομέα η πλειονότητα των Νομών εμφανίζει αρνητικούς ρυθμούς μεταβολής, με το Νομό Γρεβενών να έχει τη μεγαλύτερη μείωση (-9,47%). Οι μόνοι Νομοί που εμφανίζουν θετικό πρόσημο είναι οι Νομοί Άρτας (0,10%), Κοζάνης (1,30%), Καβάλας (1,45%) και Πέλλας (4,92%). Τέλος, στον τριτογενή τομέα η μεγαλύτερη αύξηση της ΑΠΑ καταγράφηκε στους Νομούς Έβρου, Ξάνθης και Ροδόπης με ποσοστά 3,60%, 3,07% και 2,59% αντίστοιχα, ενώ τη μεγαλύτερη μείωση εμφάνισαν οι Νομοί Καβάλας και Καρδίτσας με ποσοστό 1,03% και 0,89% αντίστοιχα.

Το 2010, στις δυο Περιφέρειες, Κεντρικής Μακεδονίας και Θεσσαλίας, συνολικά παράχθηκε σχεδόν το 1/3 του εθνικού αγροτικού προϊόντος. Στην Κεντρική Μακεδονία ειδικότερα παράχθηκε το 19,63% του εθνικού προϊόντος του πρωτογενούς τομέα (το μεγαλύτερο ποσοστό σε περιφερειακό επίπεδο), το 15,61% και το 12,86% του εθνικού προϊόντος του δευτερογενούς και τριτογενούς τομέα αντίστοιχα (το δεύτερο μεγαλύτερο ποσοστό σε περιφερειακό επίπεδο μετά την Αττική). Σε νομαρχιακό επίπεδο, στο Νομό Λάρισας παράχθηκε το 7,78% του αγροτικού προϊόντος της Χώρας, ενώ στο Νομό Θεσσαλονίκης το 10,17% του συνολικού προϊόντος του δευτερογενούς και το 8,84% του τριτογενούς τομέα (τα μεγαλύτερα ποσοστά σε επίπεδο νομού στη Ζώνη IV).

Με τη χρήση ενός συντελεστή συμμετοχής (location quotient) προκύπτει ότι το 2010, τέσσερις Περιφέρειες της Ζώνης IV εξειδικεύονται στον πρωτογενή τομέα (Θεσσαλία, Ανατολική Μακεδονία & Θράκη, Κεντρική Μακεδονία και Ήπειρος) και μία στον δευτερογενή τομέα (Δυτική Μακεδονία). Στην υπόλοιπη Χώρα 3 Περιφέρειες (Αττικής, Νοτίου Αιγαίου και Ιονίων Νήσων) εξειδικεύονται στον τριτογενή τομέα, μια Περιφέρεια (Στερεά Ελλάδα) στον δευτερογενή τομέα, ενώ οι υπόλοιπες στον πρωτογενή τομέα.

Όσον αφορά τον κλάδο των μεταφορών δεν μπορούν να εξαχθούν απευθείας συμπεράσματα, καθώς τα διαθέσιμα στοιχεία από την Eurostat είναι συγχωνευμένα με αυτά των κλάδων του εμπορίου, των επισκευών των οχημάτων, των μοτοσικλετών και των προσωπικών και οικιακών αγαθών, των ξενοδοχείων και εστιατορίων, της αποθήκευσης και των επικοινωνιών (ο κλάδος των επικοινωνιών μέχρι το 2004). Το 2010 στη Ζώνη IV παράχθηκε το 24,3% του συνολικού εθνικού προϊόντος του κλάδου αυτού. Το χρονικό διάστημα 2008-2010 η Ζώνη IV εμφανίζει μεγαλύτερη μείωση του ρυθμού της από τη Χώρα κατά 3% (-9,55% Ζώνη IV και -6,47% Ελλάδα), ενώ και το διάστημα 2005-2008 ο μέσος ετήσιος ρυθμός μεταβολής της ΑΠΑ του κλάδου στη Ζώνη IV ήταν 2,49%, χαμηλότερο κατά 0,2% από τον αντίστοιχο της χώρας. Συνολικά την περίοδο 2005-2010 ο ετήσιος ρυθμός μεταβολής της Ζώνης IV ήταν -2,51%, ενώ ο αντίστοιχος ετήσιος ρυθμός μεταβολής σε εθνικό επίπεδο ήταν -1,08%. Η Περιφέρεια της Ζώνης IV στην οποία ο κλάδος αυτός διαδραματίζει σημαντικότερο ρόλο είναι η Ήπειρος, όπου η παραγωγή του κλάδου ξεπερνά το 25,5% του συνολικού προϊόντος της Περιφέρειας σε σύγκριση με το 23% της Ζώνης IV. Τέλος, στην Δυτική Μακεδονία παράγεται το 13,1% του αντίστοιχου εθνικού προϊόντος.

ΑΚΑΘΑΡΙΣΤΗ ΠΡΟΣΤΙΘΕΜΕΝΗ ΑΞΙΑ ΤΟΥ ΚΛΑΔΟΥ ΕΜΠΟΡΙΟ, ΜΕΤΑΦΟΡΕΣ, ΑΠΟΘΗΚΕΥΣΗ, (ΕΠΙΚΟΙΝΩΝΙΕΣ ΜΕΧΡΙ ΤΟ 2004) ΑΝΑ ΠΕΡΙΦΕΡΕΙΑ, 2010 (σε εκατ. €)												
NUTS	ΠΕΡΙΦΕΡΕΙΑ	ΣΥΝΟΛΙΚΗ ΑΠΑ				ΑΠΑ ΚΛΑΔΟΥ						
		2010	ΕΤΗΣΙΟΣ ΡΥΘΜΟΣ ΜΕΤΑΒΟΛΗΣ (%)			2010	(%) στην εθνική ΑΠΑ	(%) στην ΑΠΑ του Νομού-Περιφέρειας	(%) στην ΑΠΑ της Ζώνης IV	ΕΤΗΣΙΟΣ ΡΥΘΜΟΣ ΜΕΤΑΒΟΛΗΣ (%)		
			2005-2008	2008-2010	2005-2010					2005-2008	2008-2010	2005-2010
EL11	Ανατολική Μακεδονία & Θράκη	7.956,3	1,99	-3,04	-0,05	1.780,2	3,56	22,37	14,66	2,03	-7,94	-2,08
EL12	Κεντρική Μακεδονία	26.439,6	2,50	-5,30	-0,70	6.579,6	13,16	24,89	54,17	2,64	-9,76	-2,51
EL13	Δυτική Μακεδονία	4.640,5	2,45	-4,47	-0,37	582,8	1,17	12,56	4,80	3,25	-10,22	-2,36
EL14	Θεσσαλία	9.440,0	1,05	-6,05	-1,85	2.101,5	4,20	22,26	17,30	2,47	-11,84	-3,52
EL21	Ήπειρος	4.321,1	1,15	-3,30	-0,66	1.103,1	2,21	25,53	9,08	1,87	-5,72	-1,24
znIV	<b>ΖΩΝΗ IV</b>	<b>52.797,5</b>	<b>2,04</b>	<b>-4,87</b>	<b>-0,78</b>	<b>12.147,2</b>	<b>24,30</b>	<b>23,01</b>	<b>100,00</b>	<b>2,49</b>	<b>-9,55</b>	<b>-2,51</b>
EL22	Ιόνια Νησιά	3.540,5	1,24	-6,75	-2,03	1.743,8	3,49	49,25		1,37	-6,95	-2,04
EL23	Δυτική Ελλάδα	9.074,6	0,28	-5,03	-1,88	2.243,7	4,49	24,73		1,36	-10,02	-3,35
EL24	Στερεά Ελλάδα	8.839,5	-0,32	-4,32	-1,94	1.877,1	3,76	21,24		3,57	-8,28	-1,34
EL25	Πελοπόννησος	8.292,1	1,08	-4,15	-1,05	1.793,8	3,59	21,63		1,34	-8,15	-2,56
EL30	Αττική	93.708,9	3,25	-3,31	0,58	22.500,1	45,02	24,01		2,99	-4,43	-0,05
EL41	Βόρειο Αιγαίο	2.772,5	2,90	-5,99	-0,75	822,1	1,64	29,65		4,74	-12,19	-2,39
EL42	Νότιο Αιγαίο	6.569,7	2,62	-4,22	-0,17	3.454,8	6,91	52,59		2,72	-3,56	0,16
EL43	Κρήτη	9.627,4	1,46	-3,95	-0,74	3.397,9	6,80	35,29		2,81	-4,55	-0,20
EL	<b>Ελλάδα</b>	<b>195.222,6</b>	<b>2,35</b>	<b>-4,07</b>	<b>-0,27</b>	<b>49.980,4</b>	<b>100,00</b>	<b>25,60</b>		<b>2,68</b>	<b>-6,47</b>	<b>-1,08</b>

Πηγή: Eurostat 07/2013



## ΜΕΤΑΔΕΔΟΜΕΝΑ

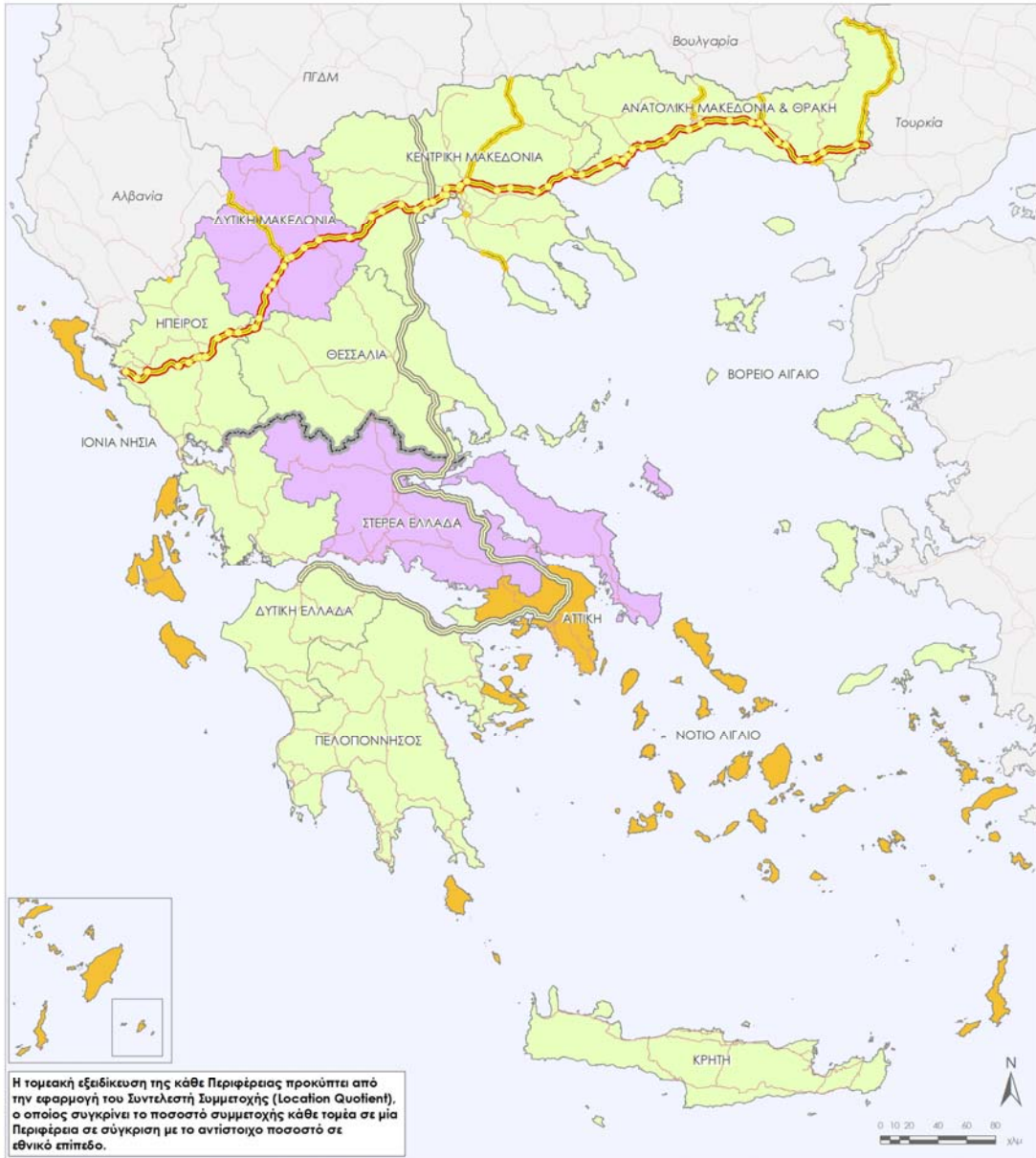
### Πηγές

Τα δεδομένα που χρησιμοποιήθηκαν για τον υπολογισμό του δείκτη προέρχονται από τη βάση δεδομένων της Eurostat, Ιούλιος 2013.

### Μεθοδολογία

Η ΑΠΑ της Ζώνης IV προκύπτει ως άθροισμα της ΑΠΑ των πέντε περιφερειών της Ζώνης (Ηπειρος, Δυτική Μακεδονία, Κεντρική Μακεδονία, Ανατολική Μακεδονία & Θράκη, Θεσσαλία). Ο ετήσιος ρυθμός μεταβολής της ΑΠΑ προκύπτει από την εφαρμογή του τύπου του αποπληθωρισμού στις σταθερές τιμές της ΑΠΑ (τιμές 2000). Οι σταθερές τιμές υπολογίστηκαν με τη χρήση των αποπληθωριστών, που υπολογίζει η Eurostat για κάθε Χώρα. Η Eurostat άλλαξε την ταξινόμηση των κλάδων οικονομικής δραστηριότητας (Nace Rev. 2 από Nace Rev 1.1) με βάση έτους το 2005. Η τομεακή εξειδίκευση της κάθε Περιφέρειας προκύπτει από την εφαρμογή ενός Συντελεστή Συμμετοχής (Location Quotient), ο οποίος συγκρίνει το ποσοστό συμμετοχής κάθε τομέα σε μία Περιφέρεια με το αντίστοιχο ποσοστό σε εθνικό επίπεδο. Τέλος, πρέπει να σημειωθεί το γεγονός πως στην έκδοση Nace Rev 1.1 που παρέχει η Eurostat το 2013, λείπουν τα πρωτογενή δεδομένα για τις Περιφέρειες Στερεάς Ελλάδας και Νοτίου Αιγαίου. Ως εκ τούτου, τα δεδομένα για αυτές προέκυψαν αθροιστικά από τους Νομούς καθεμιάς και ελέγχθηκαν στην συνέχεια με τα αντίστοιχα νούμερα που δίνονται στην έκδοση Nace Rev. 2.

**Χάρτης 1. Ακαθάριστη Προστιθέμενη Αξία ανά Τομέα και ανά Περιφέρεια, 2010**



Η τομεακή εξειδίκευση της κάθε Περιφέρειας προκύπτει από την εφαρμογή του Συντελεστή Συμμετοχής (Location Quotient), ο οποίος συγκρίνει το ποσοστό συμμετοχής κάθε τομέα σε μία Περιφέρεια σε σύγκριση με το αντίστοιχο ποσοστό σε εθνικό επίπεδο.

**ΥΠΟΜΝΗΜΑ**

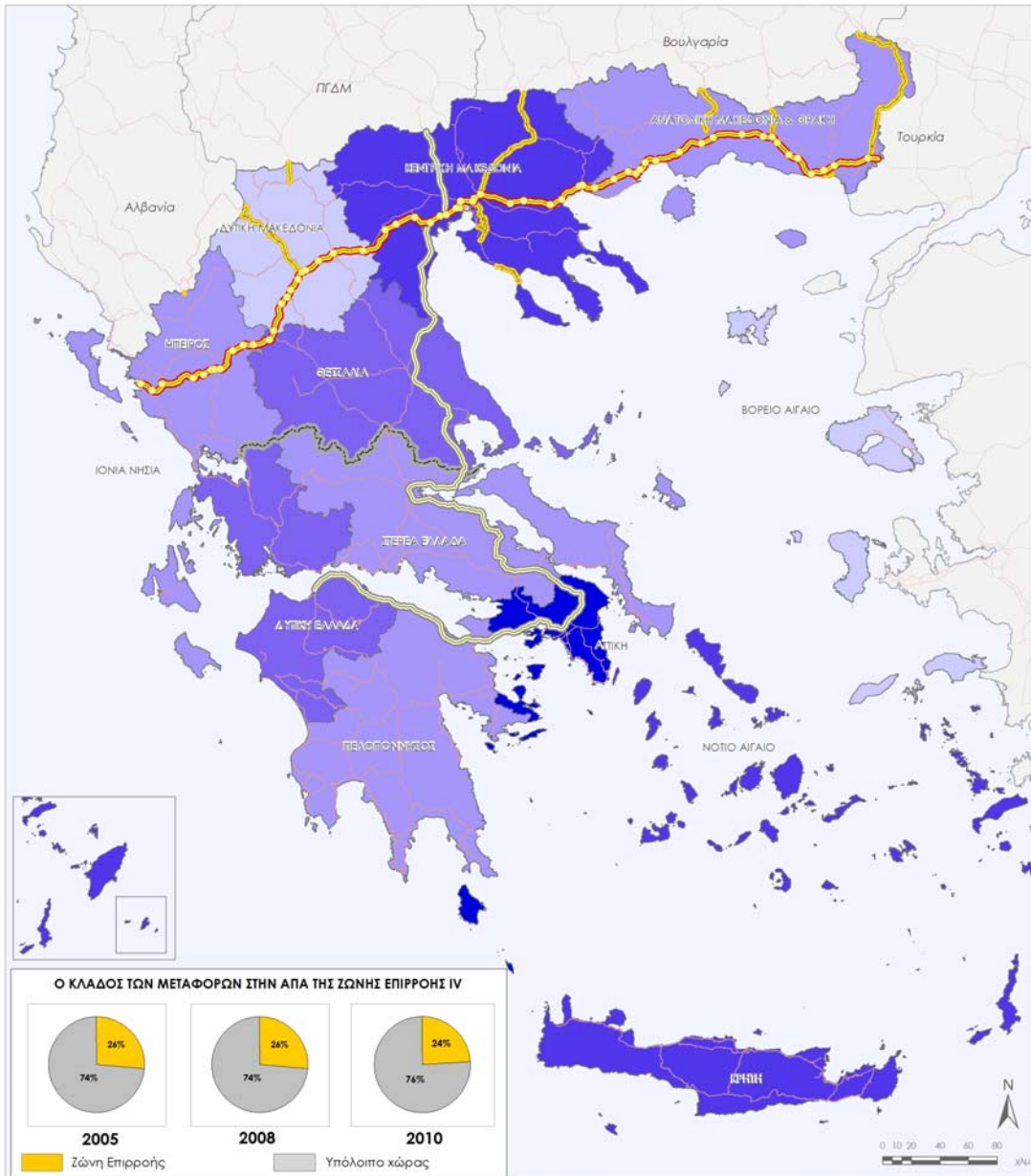
**ΚΥΡΙΑΡΧΟΣ ΤΟΜΕΑΣ ΣΥΜΦΩΝΑ ΜΕ ΤΟ ΣΥΝΤΕΛΕΣΤΗ ΣΥΜΜΕΤΟΧΗΣ, 2010**

- ΠΡΩΤΟΓΕΝΗΣ ΤΟΜΕΑΣ
- ΔΕΥΤΕΡΟΓΕΝΗΣ ΤΟΜΕΑΣ
- ΤΡΙΤΟΓΕΝΗΣ ΤΟΜΕΑΣ

- ΑΝΙΣΟΠΕΔΟΙ ΚΟΜΒΟΙ ΕΓΝΑΤΙΑΣ ΟΔΟΥ
- ΕΓΝΑΤΙΑ ΟΔΟΣ
- ΚΑΘΕΤΟΙ ΑΞΟΝΕΣ ΕΓΝΑΤΙΑΣ
- ΑΥΤΟΚΙΝΗΤΟΔΡΟΜΟΣ ΠΑΦΕ
- ΚΥΡΙΟ ΟΔΙΚΟ ΔΙΚΤΥΟ
- ΖΩΝΗ ΕΠΙΠΡΟΣΗ IV

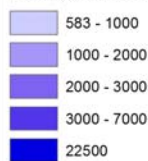


**Χάρτης 2. Ακαθάριστη Προστιθέμενη Αξία του κλάδου των επικοινωνιών, μεταφορών και αποθήκευσης ανά Περιφέρεια, 2010**



**ΥΠΟΜΝΗΜΑ**

ΑΠΑ ΤΟΥ ΚΛΑΔΟΥ ΜΕΤΑΦΟΡΕΣ, ΑΠΟΘΗΚΕΥΣΗ, ΕΠΙΚΟΙΝΩΝΙΕΣ, ΕΜΠΟΡΙΟ, σε εκ. ευρώ, 2010



- ΑΝΙΣΟΠΕΔΟΙ ΚΟΜΒΟΙ ΕΓΝΑΤΙΑΣ ΟΔΟΥ
- ▬ ΕΓΝΑΤΙΑ ΟΔΟΣ
- ▬ ΚΑΘΕΤΟΙ ΑΞΟΝΕΣ ΕΓΝΑΤΙΑΣ
- ▬ ΑΥΤΟΚΙΝΗΤΟΔΡΟΜΟΣ ΠΑΘΕ
- ▬ ΚΥΡΙΟ ΟΔΙΚΟ ΔΙΚΤΥΟ
- ▬ ΟΡΙΟ ΣΥΝΘΗΣ ΕΠΙΡΡΟΗΣ IV