

ΔΕΛΤΙΟ ΑΠΟΤΕΛΕΣΜΑΤΩΝ ΔΕΙΚΤΗ
ΤΡΑ07: ΔΙΑΝΥΘΕΝΤΑ ΟΧΗΜΑΤΟΧΙΛΙΟΜΕΤΡΑ
ΟΡΙΣΜΟΣ - ΣΚΟΠΙΜΟΤΗΤΑ

Ο δείκτης εκτιμά το συνολικό «κυκλοφοριακό έργο» στην Εγνατία Οδό και τους 3 βασικούς Κάθετους Άξονές της με βάση τα διανυθέντα οχηματοχιλιόμετρα και αποσκοπεί στη μελέτη της κινητικότητας επί των αξόνων αυτών. Το οχηματοχιλιόμετρο που χρησιμοποιείται ως μονάδα μέτρησης ισοδυναμεί με την κίνηση ενός οχήματος για ένα χιλιόμετρο.

ΑΠΟΤΕΛΕΣΜΑΤΑ -ΕΚΤΙΜΗΣΗ
Α. ΕΓΝΑΤΙΑ ΟΔΟΣ (2009-2017)

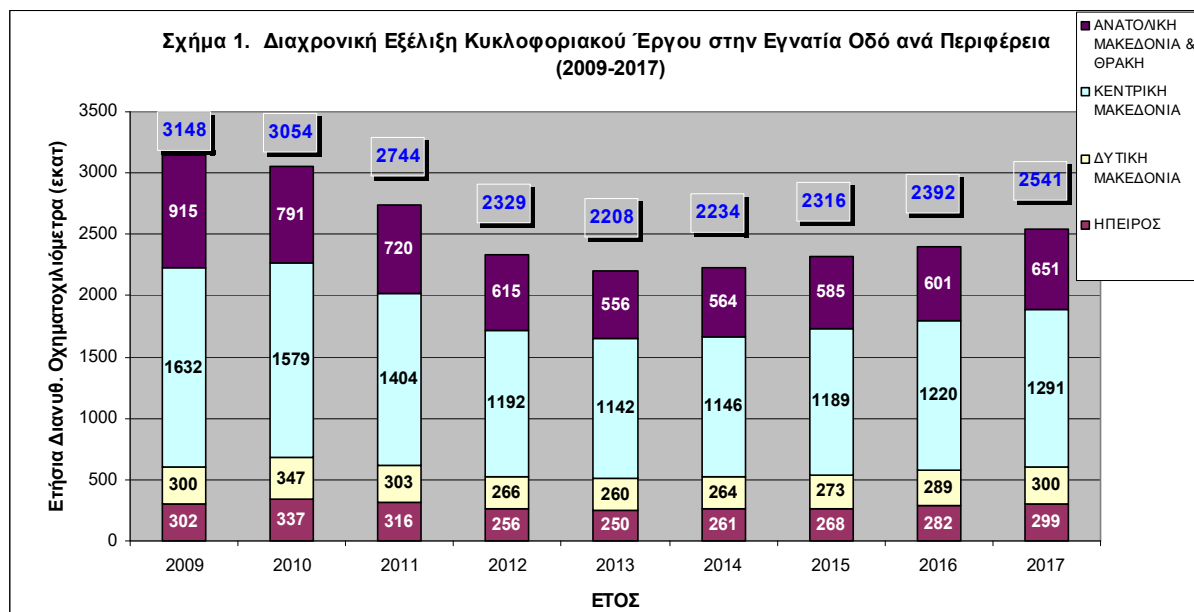
Η κυκλοφορία στην Εγνατία Οδό, μετά από μία 4ετία περίπου (2009/10 - 2013) σημαντικής μείωσης, που ακολούθησε μία 10ετία περίπου ραγδαίας αύξησής της (κατά την οποία αποδίδονταν σταδιακά στην κυκλοφορία τα επιμέρους οδικά τμήματα του άξονα), φαίνεται τα τελευταία έτη (2014 - σήμερα) να ξαναπαρουσιάζει αυξητικές τάσεις.

Στον Πίνακα 1 και το Σχήμα 1 που ακολουθούν παρουσιάζονται τα οχηματοχιλιόμετρα που διανύθηκαν στον άξονα της Εγνατίας Οδού σε ετήσια βάση από το 2009 έως το 2017 ανά Περιφέρεια διέλευσης.

ΠΙΝΑΚΑΣ 1. ΕΤΗΣΙΑ ΔΙΑΝΥΘΕΝΤΑ ΟΧΗΜΑΤΟΧΙΛΙΟΜΕΤΡΑ (εκατομ.) ΣΤΑ ΤΜΗΜΑΤΑ ΤΗΣ ΕΓΝΑΤΙΑΣ ΟΔΟΥ, 2009-2017

ΠΕΡΙΦΕΡΕΙΑ	ΤΜΗΜΑ ΕΓΝΑΤΙΑΣ ΟΔΟΥ	ΜΗΚΟΣ (km)	2009	2010	2011	2012	2013	2014	2015	2016	2017	2016-17
ΗΠΕΙΡΟΣ	ΗΓΟΥΜΕΝΙΤΣΑ - Α/Κ ΠΑΝΑΓΙΑΣ	120.8	302	337	316	256	250	261	268	282	299	5.8%
ΔΥΤΙΚΗ ΜΑΚΕΔΟΝΙΑ	Α/Κ ΠΑΝΑΓΙΑΣ - Α/Κ ΠΟΛΥΜΥΛΟΥ	106.2	300	347	303	266	260	264	273	289	300	3.9%
ΚΕΝΤΡΙΚΗ ΜΑΚΕΔΟΝΙΑ	Α/Κ ΠΟΛΥΜΥΛΟΥ - Α/Κ ΣΤΡΥΜΟΝΑ	186.8	1632	1579	1404	1192	1142	1146	1189	1220	1291	5.8%
ΑΝΑΤΟΛΙΚΗ ΜΑΚΕΔΟΝΙΑ & ΘΡΑΚΗ	Α/Κ ΣΤΡΥΜΟΝΑ - ΚΗΠΟΙ	243.9	915	791	720	615	556	564	585	601	651	8.3%
ΣΥΝΟΛΟ ΑΞΟΝΑ ΕΓΝΑΤΙΑΣ ΟΔΟΥ (Ετήσια Μεταβολή Άξονα)		657.7	3148	3054	2744	2329	2208	2234	2316	2392	2541	
				-3.0%	-10.2%	-15.1%	-5.2%	1.2%	3.7%	3.3%	6.2%	

* Τα στοιχεία των ετών 2009-2013 διαφέρουν ελαφρά από τα αρχικά δημοσιοποιημένα στοιχεία καθώς έχουν διορθωθεί βάσει της τελικής χιλιόμετρησης των επιμέρους τμημάτων της Εγνατίας Οδού (συνολικό μήκος Εγνατίας Οδού: 657.7km αντί 670km).



Συγκεκριμένα, βάσει των παραπάνω υπολογισμών και όπως αναφέρεται και στο Δελτίο Αποτελεσμάτων του Δείκτη TRA01 (Κυκλοφοριακός Φόρτος), κατά την πρώτη περίοδο (2009/10 - 2013) μετά την ολοκλήρωση της κατασκευής του άξονα, στην οποία παρατηρήθηκε σημαντική μείωση της κυκλοφορίας και σε εθνικό επίπεδο (λόγω της οικονομικής ύφεσης και της σημαντικής αύξησης της τιμής των καυσίμων και των διοδίων), η μείωση της κυκλοφορίας στον αυτοκινητόδρομο της Εγνατίας Οδού φαίνεται να ήταν - αθροιστικά για αυτήν την περίοδο - της τάξης του 30%. Ειδικότερα για την Εγνατία Οδό θα πρέπει να ληφθεί υπόψη και το γεγονός της σταδιακής έναρξης λειτουργίας 6 νέων σταθμών διοδίων σε αυτό το διάστημα. Ο σταθμός διοδίων Πολυμύλου άρχισε να λειτουργεί τον Σεπτέμβριο του 2010, οι σταθμοί Τύριας, Μαλακασίου, Ανάληψης, Ιάσμου τον Νοέμβριο-Δεκέμβριο 2011 και ο σταθμός Μουσθένης τον Ιούνιο 2013.

Από το 2014 και μετά η κυκλοφορία αυξάνεται και πάλι. Η κυκλοφορία του 2017 φαίνεται να είναι αυξημένη κατά 15% περίπου σε σχέση με αυτήν του 2013, με την αύξηση το τελευταίο έτος (2017 σε σχέση με το 2016) να ξεπερνά το 6%. Μάλιστα, σύμφωνα με τα στοιχεία του 1ου 6μήνου του 2018, η αύξηση των κυκλοφοριακών φόρτων φαίνεται να συνεχίζεται και μάλιστα με υψηλό ποσοστό (5-10%) και στο παρόν έτος.

Λαμβάνοντας πάντως υπόψη τα παραπάνω μεγέθη προκύπτει το συμπέρασμα ότι παρά τις αυξητικές τάσεις τα τελευταία έτη, η κυκλοφορία σήμερα δεν έχει φθάσει ακόμα στα επίπεδα του 2009 αλλά βρίσκεται περίπου στο 85% (κατά μ.ο.).

Το 2017 η συνολική ετήσια κυκλοφορία στον άξονα της Εγνατίας Οδού εκτιμάται ότι ανήλθε στα 2,54 δισεκατομμύρια οχηματοχιλιόμετρα. Το μεγαλύτερο κυκλοφοριακό έργο παρατηρείται, όπως είναι αναμενόμενο λόγω της θέσης της Θεσσαλονίκης, στην Περιφέρεια Κεντρικής Μακεδονίας, όπου διανύθηκαν περίπου 1,29

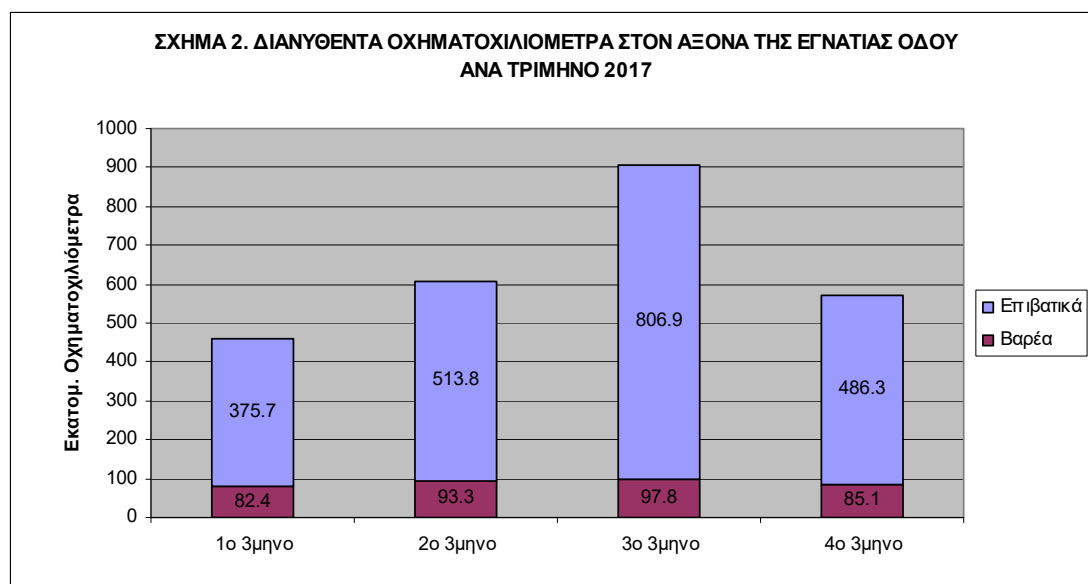
δισεκατομμύρια οχηματοχιλιόμετρα (51% των συνολικών οχηματοχιλιομέτρων στον άξονα της Εγνατίας Οδού). Το 26% των οχηματοχιλιομέτρων διανύθηκε στην Περιφέρεια Ανατολικής Μακεδονίας και Θράκης, η οποία σημειωτέον είναι η Περιφέρεια με το μεγαλύτερο σε μήκος τμήμα της Εγνατίας Οδού (37,1% του συνολικού μήκους του άξονα), και ακολουθούν η Δυτική Μακεδονία και η Ήπειρος με 12% περίπου η κάθε μία.

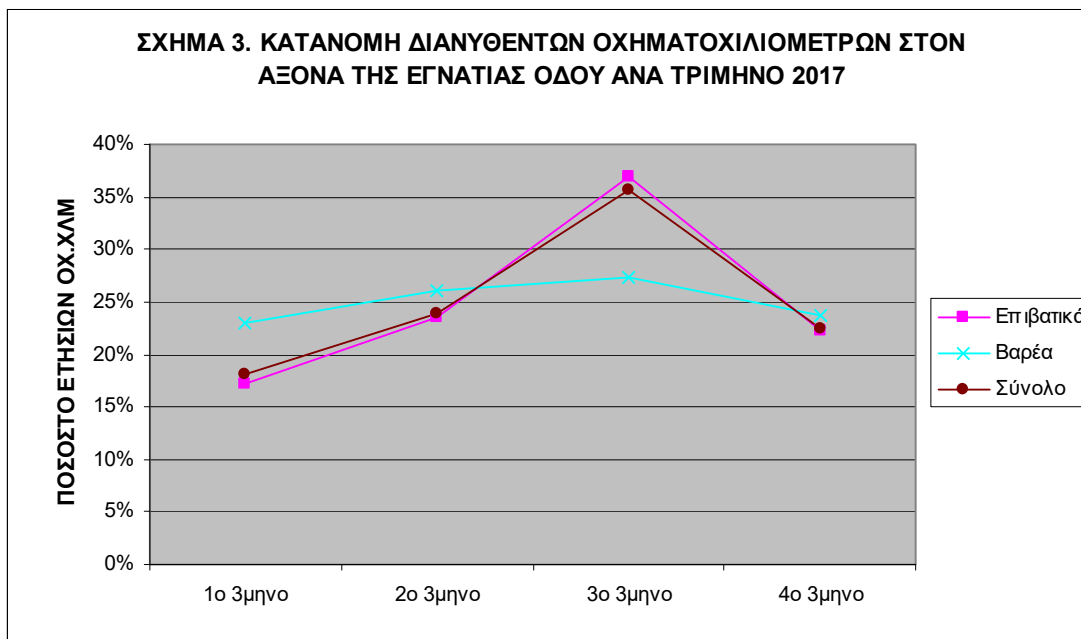
Στον Πίνακα 2 γίνεται διάκριση των οχηματοχιλιομέτρων που διανύθηκαν την τελευταία ζετία, σε αυτά που αφορούσαν επιβατικά οχήματα και σε αυτά που αφορούσαν βαρέα οχήματα (φορτηγά & λεωφορεία). Παρατηρείται ότι η βαριά κυκλοφορία αποτελεί το 14% περίπου της συνολικής κυκλοφορίας στην Εγνατία Οδό. Επίσης παρατηρείται ότι η αύξηση της κυκλοφορίας των βαρέων οχημάτων την περίοδο αυτή ήταν ελαφρά υψηλότερη από την αύξηση των επιβατικών (4,9% έναντι 3% το 2016, 7% έναντι 6,1% το 2017).

**ΠΙΝΑΚΑΣ 2. ΕΤΗΣΙΑ ΔΙΑΝΥΘΕΝΤΑ ΟΧΗΜΑΤΟΧΙΛΙΟΜΕΤΡΑ (εκατ.)
 ΣΤΑ ΤΜΗΜΑΤΑ ΤΗΣ ΕΓΝΑΤΙΑΣ ΟΔΟΥ ΑΝΑ ΚΑΤΗΓΟΡΙΑ ΟΧΗΜΑΤΟΣ, 2015-2017**

ΚΑΤΗΓ. ΟΧΗΜ. \ ΕΤΟΣ	2015	2016	2017	Μεταβολή 2015-16	Μεταβολή 2016-17
Επιβατικά	1996.3	2056.9	2182.7	3.0%	6.1%
Βαρέα	319.6	335.1	358.6	4.9%	7.0%
Σύνολο	2315.8	2392.0	2541.3	3.3%	6.2%
% Βαρέων	13.8%	14.0%	14.1%		

Στο Σχήμα 2 που ακολουθεί παρουσιάζεται ο καταμερισμός των διανυθέντων οχηματοχιλιομέτρων για τις δυο γενικές κατηγορίες οχημάτων (επιβατικά και βαρέα) στα 4 τρίμηνα του έτους. Παράλληλα, στο Σχήμα 3 μπορεί κανείς να δει την ποσοστιαία αυτή κατανομή τους ανά κατηγορία.





Είναι εμφανής η έντονη εποχική διακύμανση που υπάρχει στην κυκλοφορία της Εγνατίας Οδού. Π.χ. τα διανυθέντα οχηματοχιλιόμετρα κατά το 3^ο τρίμηνο του έτους (Ιούλιος-Αύγουστος-Σεπτέμβριος) φθάνουν το 36% των ετήσιων και είναι διπλάσια αυτών που διανύθηκαν κατά το 1^ο τρίμηνο του έτους. Επίσης, είναι εμφανές ότι η έντονη αυτή εποχική διακύμανση αφορά τα επιβατικά αυτοκίνητα και όχι τα βαρέα, ο φόρτος των οποίων παραμένει σχετικά σταθερός καθ' όλη τη διάρκεια του έτους.

Β. ΒΑΣΙΚΟΙ ΚΑΘΕΤΟΙ ΑΞΟΝΕΣ ΕΓΝΑΤΙΑΣ ΟΔΟΥ (2016-2017)

Η Εγνατία Οδός ΑΕ είναι αρμόδια για τη λειτουργία, συντήρηση και εκμετάλλευση όχι μόνο του κύριου άξονα της Εγνατίας Οδού αλλά και άλλων οδικών αξόνων και τμημάτων, στους οποίους συμπεριλαμβάνονται οι Κάθετοι Άξονες Σιάτιστας-Κρυσταλλοπηγής (Α29), Αξιού/Χαλάστρας-Ευζώνων (βόρειο τμήμα Α1) και Θεσσαλονίκης-Σερρών-Προμαχώνα (Α25). Από τις αρχές του 2016, οπότε και εγκαταστάθηκαν σταθμοί μέτρησης κυκλοφορίας, γίνεται συστηματική καταγραφή των κυκλοφοριακών φόρτων στους τρεις αυτούς άξονες και υπολογισμός των διανυθέντων οχηματοχιλιόμετρων.

Τα ετήσια διανυθέντα οχηματοχιλιόμετρα των αξόνων αυτών για τα έτη 2016 και 2017 έχουν ενσωματωθεί στον Πίνακα 3 που ακολουθεί. Θα πρέπει να ληφθεί υπόψη ότι τόσο στον άξονα Α29, όσο και στον άξονα Α25 κάποια τμήματά τους αποδόθηκαν στην κυκλοφορία στα μέσα του 2017.

ΠΙΝΑΚΑΣ 3. ΕΤΗΣΙΑ ΔΙΑΝΥΘΕΝΤΑ ΟΧΗΜΑΤΟΧΙΛΙΟΜΕΤΡΑ ΣΤΟΥΣ ΒΑΣΙΚΟΥΣ ΑΞΟΝΕΣ ΑΡΜΟΔΙΟΤΗΤΑΣ ΤΗΣ ΕΓΝΑΤΙΑ ΟΔΟΣ ΑΕ ΑΝΑ ΠΕΡΙΦΕΡΕΙΑ (2016 & 2017)

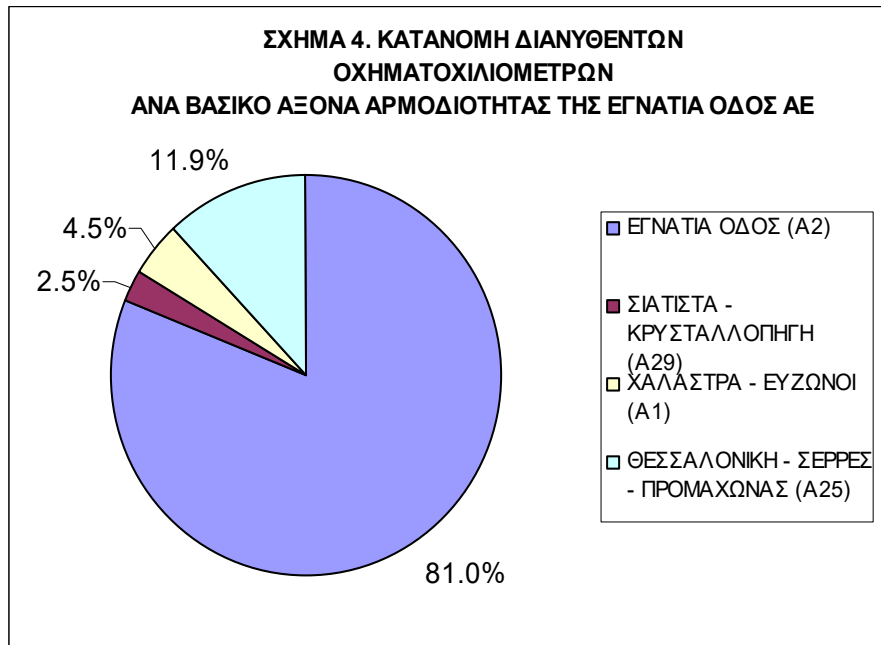
NUTS	ΠΕΡΙΦΕΡΕΙΑ	ΟΔΙΚΟΣ ΑΞΟΝΑΣ / ΤΜΗΜΑ	Μήκος σε λειτουργία στις 31/12/2016 (km)	Διανυθέντα οχηματοχιλιόμετρα (εκατομ.) το 2016	Μήκος σε λειτουργία στις 31/12/2017 (km)	Διανυθέντα οχηματοχιλιόμετρα (εκατομ.) το 2017	Αύξηση οχημ.χλμ 2016 2017 (%)
gr21	ΗΠΕΙΡΟΣ	ΕΓΝΑΤΙΑ ΟΔΟΣ Α2 (ΗΓΟΥΜΕΝΙΤΣΑ - Α/Κ ΠΑΝΑΓΙΑΣ)	120.8	282.2	120.8	298.5	5.8%
gr13	ΔΥΤΙΚΗ ΜΑΚΕΔΟΝΙΑ	ΕΓΝΑΤΙΑ ΟΔΟΣ Α2 (Α/Κ ΠΑΝΑΓΙΑΣ - Α/Κ ΠΟΛΥΜΥΛΟΥ)	106.2	289.1	106.2	300.4	3.9%
		Κ.Α. Α29 (ΣΙΑΤΙΣΤΑ - ΚΡΥΣΤΑΛΛΟΠΗΓΗ)	50.4	69.7	69.3	79.3	13.8%
		ΣΥΝΟΛΟ ΑΞΟΝΩΝ ΠΕΡΙΦΕΡΕΙΑΣ	156.6	358.8	175.5	379.7	5.8%
gr12	ΚΕΝΤΡΙΚΗ ΜΑΚΕΔΟΝΙΑ	ΕΓΝΑΤΙΑ ΟΔΟΣ Α2 (Α/Κ ΠΟΛΥΜΥΛΟΥ - Α/Κ ΣΤΡΥΜΟΝΑ)	186.8	1220.0	186.8	1291.2	5.8%
		Κ.Α. Α1 (ΧΑΛΑΣΤΡΑ - ΕΥΖΩΝΟΙ)	59.9	140.1	59.9	142.6	1.8%
		Κ.Α. Α25 (ΘΕΣΣΑΛΟΝΙΚΗ - ΣΕΡΡΕΣ - ΠΡΟΜΑΧΩΝΑΣ)	86.0	323.8	95.5	372.9	15.2%
		ΣΥΝΟΛΟ ΑΞΟΝΩΝ ΠΕΡΙΦΕΡΕΙΑΣ	332.7	1683.8	342.2	1806.6	7.3%
gr11	ΑΝΑΤΟΛΙΚΗ ΜΑΚΕΔΟΝΙΑ & ΘΡΑΚΗ	ΕΓΝΑΤΙΑ ΟΔΟΣ Α2 (Α/Κ ΣΤΡΥΜΟΝΑ - ΚΗΠΟΙ)	243.9	601.1	243.9	651.2	8.3%
ΣΥΝΟΛΟ ΒΑΣΙΚΩΝ ΑΞΟΝΩΝ ΑΡΜΟΔΙΟΤΗΤΑΣ ΤΗΣ ΕΓΝΑΤΙΑ ΟΔΟΣ ΑΕ			854	2926	882	3136	7.2%

Όπως φαίνεται από τα παραπάνω στοιχεία, αθροιστικά στους 3 αυτούς βασικούς κάθετους άξονες της Εγνατίας Οδού διανύθηκαν το 2017 περίπου 595 εκατομ. οχηματοχιλιόμετρα (79 στον Α29, 143 στον Α1 και 373 στον Α25). Αν προστεθεί και το κυκλοφοριακό έργο της Εγνατίας Οδού, προκύπτει ότι στους 4 βασικούς άξονες που διαχειρίζεται η Εγνατία Οδός ΑΕ, συνολικού μήκους 882km, διανύθηκαν το 2017 περισσότερα από 3,14 δισεκατομ. οχηματοχιλιόμετρα, που αποτελούν το 32% των οχηματοχιλιόμετρων που διανύθηκαν συνολικά στο δίκτυο αυτοκινητοδρόμων της χώρας (9,74 δισεκατομ.)¹, συνολικού μήκους 2133 km.

Παρατηρείται ότι κατά το τελευταίο έτος (στοιχεία 2017 σε σχέση με το 2016) τα συνολικά διανυθέντα οχηματοχιλιόμετρα στους 4 εξεταζόμενους άξονες αυξήθηκαν κατά 7,2%. Η αύξηση αυτή οφείλεται κυρίως στην αύξηση της κυκλοφορίας αλλά σε μικρότερο βαθμό και στην απόδοση στην κυκλοφορία στα μέσα του 2017 των δυο υποτμημάτων των Κ.Α. Α25 και Α29 συνολικού μήκους 28km που προστέθηκαν στα ήδη κυκλοφορούντα το 2016 854km. Φαίνεται επίσης από τα στοιχεία του παραπάνω πίνακα ότι, ακόμα και αν εξαιρέσουμε τους άξονες στους οποίους αυξήθηκε το μήκος, το ποσοστό της αύξησης δεν ήταν το ίδιο στους υπόλοιπους επιμέρους άξονες/τμήματα αλλά κυμάνθηκε από 1,8% (βόρειο τμήμα Α1, Αξιός/Χαλάστρα-Εύζωνοι) έως 8,3% (ανατολικότερο τμήμα Εγνατίας Οδού, Α/Κ Στρυμόνα-Κήποι). Οι διαφοροποιήσεις στις αυξήσεις εκτιμάται ότι οφείλονται σε ποικίλους λόγους, όπως για παράδειγμα στην ολοκλήρωση κατασκευής εντός του 2017 σημαντικών τμημάτων λοιπών αυτοκινητοδρόμων που καταλήγουν στη Βόρεια Ελλάδα (Ιόνια Οδός, Αυτοκινητόδρομος Αιγαίου), η οποία είχε ως αποτέλεσμα τον επανακαταμερισμό στο δίκτυο αυτοκινητοδρόμων της χώρας ορισμένων μετακινήσεων μεγάλου μήκους (π.χ. μετακινήσεις Αθήνα-Ιωάννινα) ή στη μείωση του ποσοστού της κυκλοφορίας που εκτρέπεται από τμήματα του δικτύου των αυτοκινητοδρόμων για να αποφύγει τους σταθμούς διοδίων κ.λ.π

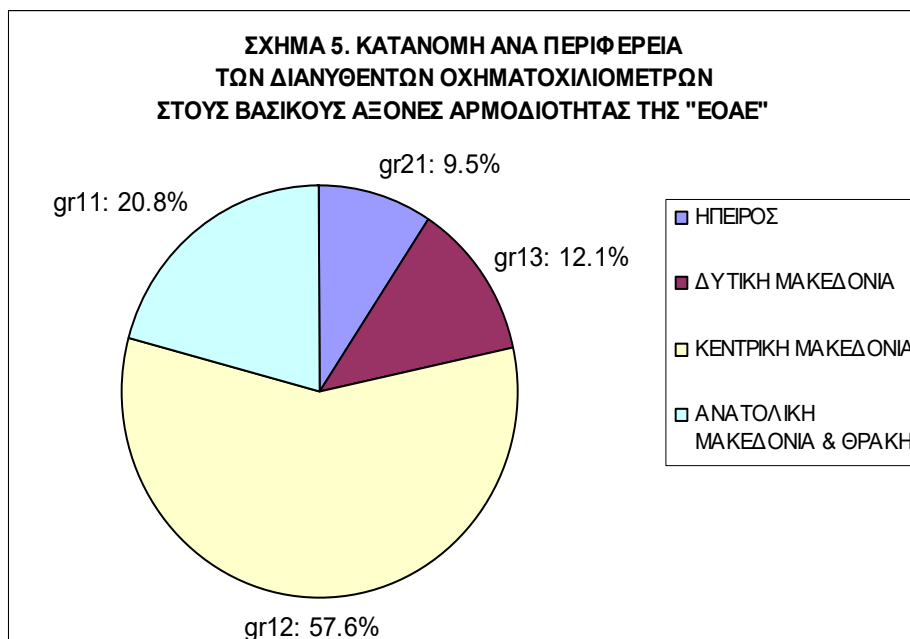
¹ «ΕΛΛΗΝΙΚΕΣ ΥΠΟΔΟΜΕΣ και ΟΔΟΙ ΜΕ ΔΙΟΔΙΑ», <https://www.hellastron.com>, Έκθεση: Στατιστικά στοιχεία 2018

Στο Σχήμα 4 παρουσιάζεται ο καταμερισμός των διανυθέντων οχηματοχιλιομέτρων στους 4 βασικούς άξονες που διαχειρίζεται η Εγνατία Οδός ΑΕ για το έτος 2017.



Ο κύριος άξονας της Εγνατίας Οδού είναι υπεύθυνος για το 81% του παραγόμενου κυκλοφοριακού έργου, ακολουθεί ο Κ.Α. Α25 (Θεσσαλονίκη-Σέρρες-Προμαχώνας) με 12% περίπου, ενώ στους υπόλοιπους 2 άξονες τα ποσοστά είναι μόλις 4,5% για το βόρειο τμήμα του Α1 και 2,5% για τον Κ.Α. 29.

Στο Σχήμα 5 παρουσιάζεται ο καταμερισμός των συνολικά διανυθέντων οχηματοχιλιομέτρων των 4 αξόνων για το έτος 2017 στις 4 περιφέρειες από τις οποίες διέρχονται.



Παρατηρείται ότι, στο τέλος του 2017 μετά και την ολοκλήρωση των κάθετων αξόνων, το μήκος των εξεταζόμενων αξόνων που διέρχεται από την Περιφέρεια Κεντρικής Μακεδονίας (ΠΚΜ) ξεπερνά τα 342km (~39% του συνολικού μήκους των εξεταζόμενων αξόνων) και τα διανυθέντα στην ΠΚΜ οχηματοχιλιόμετρα αποτελούν το 58% του συνόλου των οχηματοχιλιόμετρων. Στην Περιφέρεια Ανατολικής Μακεδονίας και Θράκης (μήκος άξονα 244 km, ~28% του συνολικού μήκους των εξεταζόμενων αξόνων) διανύθηκε το 21%, το 12% του συνόλου των οχηματοχιλιόμετρων διανύθηκε στην Περιφέρεια Δυτικής Μακεδονίας, ενώ λιγότερο από το 10% του συνόλου των οχηματοχιλιόμετρων διανύθηκε στην Περιφέρεια Ηπείρου από την οποία διέρχεται και το μικρότερο τμήμα μήκους των αξόνων (μήκος άξονα 121 km, ~14% του συνολικού μήκους των εξεταζόμενων αξόνων).

Στον Πίνακα 4 γίνεται διάκριση των οχηματοχιλιόμετρων που διανύθηκαν στους εξεταζόμενους κάθετους άξονες το τελευταίο έτος (2017) σε αυτά που αφορούσαν επιβατικά οχήματα και σε αυτά που αφορούσαν βαρέα οχήματα (φορτηγά & λεωφορεία).

**ΠΙΝΑΚΑΣ 4. ΕΤΗΣΙΑ ΔΙΑΝΥΘΕΝΤΑ ΟΧΗΜΑΤΟΧΙΛΙΟΜΕΤΡΑ (εκατ.)
ΣΤΟΥΣ ΒΑΣΙΚΟΥΣ ΚΑΘΕΤΟΥΣ ΑΞΟΝΕΣ ΤΗΣ ΕΓΝΑΤΙΑΣ ΟΔΟΥ ΑΝΑ ΚΑΤΗΓΟΡΙΑ ΟΧΗΜΑΤΟΣ, 2017**

ΑΞΟΝΑΣ	Επιβατικά	Βαρέα	Σύνολο	% Βαρέων
ΣΙΑΤΙΣΤΑ - ΚΡΥΣΤΑΛΛΟΠΗΓΗ (Α29)	71.0	8.3	79.3	10.5%
ΧΑΛΑΣΤΡΑ - ΕΥΖΩΝΟΙ (Α1)	122.8	19.8	142.6	13.9%
ΘΕΣΣΑΛΟΝΙΚΗ - ΣΕΡΡΕΣ - ΠΡΟΜΑΧΩΝΑΣ (Α25)	300.3	72.6	372.9	19.5%
ΣΥΝΟΛΟ	494.1	100.7	594.8	16.9%

Παρατηρείται ότι το ποσοστό της βαριάς κυκλοφορίας είναι μεγαλύτερο στον Α25 (Θεσσαλονίκη-Σέρρες-Προμαχώνας) όπου πλησιάζει το 20%, στον άξονα Αξιός/Χαλάστρα-Εύζωνοι η βαριά κυκλοφορία βρίσκεται στα ίδια επίπεδα με τον

άξονα της Εγνατίας Οδού (~14%), ενώ στον Α29 (Σιάτιστα-Κρυσταλλοπηγή) είναι χαμηλότερη (~10,5%). Η διαφοροποίηση του ποσοστού της βαριάς κυκλοφορίας μεταξύ των κάθετων αυτών αξόνων που καταλήγουν στα σύνορα της χώρας (ο Α29 στα σύνορα με Αλβανία, ο Α1 στα σύνορα με FYROM, ο Α25 στα σύνορα με Βουλγαρία) οφείλεται σε μεγάλο βαθμό στη σπουδαιότητα και το ρόλο που παίζει ο καθένας από τους άξονες αυτούς τόσο στην εξυπηρέτηση των εμπορευματικών μετακινήσεων μεταξύ των δυο γειτονικών χωρών όσο και της διαμπερούς κυκλοφορίας (π.χ. Ασία-Ευρώπη) που διέρχεται μέσω της Βόρειας Ελλάδας και των γειτονικών χωρών (π.χ. διατροπικές μεταφορές μέσω του λιμένα Θεσσαλονίκης).

ΜΕΤΑΔΕΔΟΜΕΝΑ

Η άντληση, επεξεργασία και ανάλυση των πρωτογενών κυκλοφοριακών δεδομένων καθώς και ο υπολογισμός και η παρουσίαση των αποτελεσμάτων για τους σχετικούς συγκοινωνιακούς δείκτες πραγματοποιούνται από το Τμήμα Κυκλοφορίας της ΕΓΝΑΤΙΑ ΟΔΟΣ Α.Ε.

Πηγές

Τμήμα Κυκλοφορίας - Διεύθυνση Συντήρησης και Λειτουργίας Αυτοκινητοδρόμων και Υποδομών, Γενική Διεύθυνση Εκτέλεσης Έργων και Λειτουργίας, ΕΓΝΑΤΙΑ ΟΔΟΣ Α.Ε.

URL: <http://www.egnatia.eu/page/default.asp?la=1&id=257>

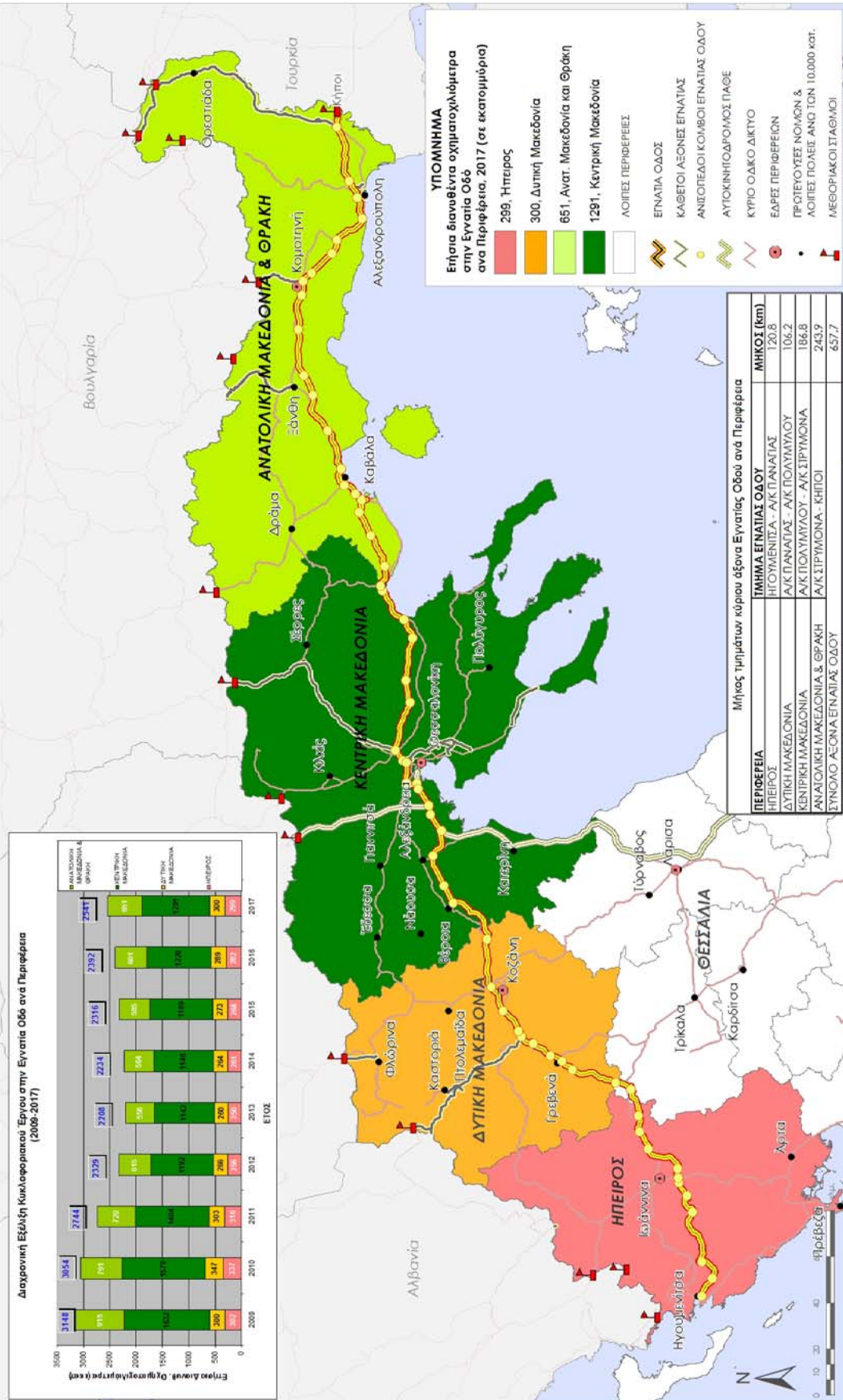
Email: traffic@egnatia.gr

Μεθοδολογία

Για τον υπολογισμό του δείκτη αξιοποιούνται:

- τα στοιχεία της ΕΜΗΚ των επιμέρους οδικών τμημάτων της Εγνατίας Οδού και των 3 Βασικών Καθέτων Αξόνων της, όπως αυτή προκύπτει βάσει:
 - των στοιχείων κυκλοφοριακών μετρήσεων, για όσα οδικά τμήματα υπάρχουν σταθμοί μέτρησης,
 - των στοιχεία (εκτιμήσεων) του κυκλοφοριακού μοντέλου της Βόρειας Ελλάδας που διατηρεί η ΕΓΝΑΤΙΑ ΟΔΟΣ Α.Ε., για τα υπόλοιπα οδικά τμήματα όπου δεν υπάρχουν (επαρκή) στοιχεία μετρήσεων,
- τα στοιχεία μήκους των επιμέρους οδικών τμημάτων της Εγνατίας Οδού και των 3 Βασικών Καθέτων Αξόνων της.

ΠΑΡΑΤΗΡΗΤΗΡΙΟ ΕΓΝΑΤΙΑΣ ΟΔΟΥ ΣΥΓΚΟΙΝΩΝΙΑΚΟΣ ΔΕΙΚΤΗΣ ΤΡΑ07: ΕΤΗΣΙΑ ΔΙΑΝΥΘΕΝΤΑ ΟΧΗΜΑΤΟΧΙΛΙΟΜΕΤΡΑ ΣΤΗΝ ΕΓΝΑΤΙΑ ΟΔΟ, 2017



ΗΜΕΡΟΜΗΝΙΑ: 19/10/2018
 ΠΗΓΗ ΔΕΔΟΜΕΝΩΝ: Τμήμα Κυκλοφορίας, Τμήμα Ασφαλείας, Εκμετάλλωσης και Συντηρήσεως, ΕΓΝΑΤΙΑ ΟΔΟΣ Α.Ε.
 ΑΡΧΕΙΟ: G5\indications\TRAI\TRAI07_2018\maps\mtd\GR\TRAI07_2018_02.mtd

Επιχειρησιακό Πρόγραμμα
 Τροφικής Μεσογείου,
 Παράρτημα
 και Αιτήσεις Ανάπτυξης

