

## ΣΤΟΙΧΕΙΑ ΓΙΑ ΤΗΝ ΕΠΙΧΕΙΡΗΜΑΤΙΚΟΤΗΤΑ ΣΤΗ ΖΩΝΗ ΕΠΙΡΡΟΗΣ ΤΗΣ ΕΓΝΑΤΙΑΣ ΟΔΟΥ



## ΕΙΣΑΓΩΓΗ

Η παρούσα έκθεση έχει ως αντικείμενο τη εξέλιξη του αριθμού και του Κύκλου εργασιών των επιχειρήσεων στους Νομούς και στις Περιφέρειες της Ζώνης Επιρροής της Εγνατίας Οδού (Ζώνη IV των Περιφερειών διέλευσης της Οδού). Η έκθεση έχει ως σκοπό να διερευνήσει την διαμόρφωση της επιχειρηματικότητας, στη ζώνη αυτή ως παράμετρο της ανάπτυξης σύμφωνα με τα σύγχρονα αναπτυξιακά πρότυπα. Η επιχειρηματικότητα δυνητικά ενισχύεται από τη λειτουργία μεταφορικών υποδομών, οι οποίες βελτιώνουν την προσπελασιμότητα και επιδρούν στην αύξηση της κινητικότητας των συντελεστών παραγωγής και στην ενοποίηση των αγορών. Στα πλαίσια διερεύνησης της επιχειρηματικότητας το Παρατηρητήριο της Εγνατία Οδός Α.Ε. καταγράφει τον δείκτη SET19: Εγκατάσταση Επιχειρήσεων, ενώ έχει ολοκληρώσει και την «Πιλοτική Μελέτη Μεταβολών Χρήσεων και Αξιών Γης περίεπιλεγμένων κόμβων της Εγνατίας Οδού», στην οποία εξετάζεται η εγκατάσταση επιχειρήσεων και οι μεταβολές επιχειρηματικής δραστηριότητας ανά κλάδο, γύρω από τρεις επιλεγμένους κόμβους της Εγνατίας Οδού. Συμπληρωματικά σε αυτά, η παρούσα έκθεση καταγράφει και τα ακόλουθα: α) το μέγεθος του κύκλου εργασιών και τον αριθμός των επιχειρήσεων για το έτος 2003, (το πιο πρόσφατο έτος για το οποίο υπάρχουν διαθέσιμα στοιχεία) και β) την εξέλιξη του αριθμού και του κύκλου εργασιών των επιχειρήσεων κατά την περίοδο 2000-2003, στις Περιφέρειες και στους Νομούς της Ζώνης Επιρροής IV.

*Την παρούσα έκθεση σύνταξε και επιμελήθηκε ο επιστημονικός συνεργάτης του Παρατηρητηρίου, Σωκράτης Σεϊτανίδης, ΜΑ χωροτάκτης - πολεοδόμος.*

*Τα περιεχόμενα και οι τυχόν απόψεις που φιλοξενούνται στις εκθέσεις και τα κείμενα εργασίας του Παρατηρητηρίου δεν αντανakλούν απαραίτητα τη σύμφωνη γνώμη της εταιρείας Εγνατία Οδός Α.Ε. Επιτρέπεται η αναπαραγωγή για μη εμπορικούς σκοπούς με την προϋπόθεση ότι θα αναφέρεται η πηγή (Παρατηρητήριο - Εγνατία Οδός Α.Ε.).*

Internet:

<http://www.egnatia.gr>

<http://observatory.egnatia.gr>

© Εγνατία Οδός Α.Ε. 2008



### Α. Αριθμός και Κύκλος εργασιών επιχειρήσεων το έτος 2003

Το 2003, στη Ζώνη IV λειτουργούσαν 308.008 επιχειρήσεις, δηλαδή το 34,5% των επιχειρήσεων της χώρας. Οι μισές περίπου επιχειρήσεις της Ζώνης IV, έχουν την έδρα τους στην Κεντρική Μακεδονία, ενώ ακολουθούν σε αριθμό εγκατεστημένων μονάδων η Θεσσαλία με 54.115 επιχειρήσεις και η Ανατολική Μακεδονία και Θράκη με 43.132. Η κατάταξη των Περιφερειών με βάση τον συνολικό αριθμό και τον κύκλο εργασιών των επιχειρήσεων δεν διάφέρει από την κατάταξή τους με βάση τον πληθυσμό και το ΑΕΠ<sup>1</sup>.

Ο συνολικός κύκλος εργασιών που πραγματοποιήθηκε από τις επιχειρήσεις που λειτουργούν στις 5 Περιφέρειες της Ζώνης Επιρροής IV ήταν 47.906,5 εκατ. €, και αντιστοιχεί στο 1/5 του συνολικού κύκλου εργασιών των επιχειρήσεων της χώρας. Η Κεντρική Μακεδονία συμμετείχε κατά 59,3% στον συνολικό κύκλο εργασιών της Ζώνης Επιρροής IV. Δεύτερη σε αναλογία κύκλου εργασιών επιχειρήσεων ήταν η Θεσσαλία με 7.478,7 εκατ. € και τελευταία η Δυτική Μακεδονία με 2.512,6 εκατ. €.

ΑΡΙΘΜΟΣ ΚΑΙ ΚΥΚΛΟΣ ΕΡΓΑΣΙΩΝ ΕΠΙΧΕΙΡΗΣΕΩΝ ΑΝΑ ΠΕΡΙΦΕΡΕΙΑ, 2003 ( τζίρος σε εκατ. Ευρώ)							
NUTS	ΠΕΡΙΦΕΡΕΙΑ	Αριθμός επιχειρήσεων			Τζίρος επιχειρήσεων		
		Αριθμός	Συμμετοχή στο σύνολο της χώρας	Συμμετοχή στη Ζώνη IV	Συνολικός Κύκλος εργ σε εκατ. €	Συμμετοχή στον συνολικό Κύκλο εργ. της χώρας	Συμμετοχή στον συνολικό Κύκλο Εργ. της Ζώνης IV
gr11	Ανατολική Μακεδονία και Θράκη	43.131	4,83%	14,00%	6.067,9	2,42%	12,67%
gr12	Κεντρική Μακεδονία	156.212	17,50%	50,72%	28.428,8	11,36%	59,34%
gr13	Δυτική Μακεδονία	26.548	2,97%	8,62%	2.512,6	1,00%	5,24%
gr14	Θεσσαλία	54.115	6,06%	17,57%	7.478,7	2,99%	15,61%
gr21	Ήπειρος	28.002	3,14%	9,09%	3.418,5	1,37%	7,14%
znIV	<b>ΖΩΝΗ ΕΠΙΡΡΟΗΣ IV</b>	<b>308.008</b>	<b>34,51%</b>	<b>100%</b>	<b>47.906,5</b>	<b>19,14%</b>	<b>100%</b>
gr22	Ιόνιοι Νήσοι	27.799	3,11%		2.533,7	1,01%	
gr23	Δυτική Ελλάδα	47.287	5,30%		6.085,7	2,43%	
gr24	Στερεά Ελλάδα	41.915	4,70%		5.600,2	2,24%	
gr25	Πελοπόννησος	45.016	5,04%		5.615,7	2,24%	
gr31	Αττική	314.352	35,22%		167.543,9	66,95%	
gr41	Βόρειο Αιγαίο	17.362	1,95%		1.990,4	0,80%	
gr42	Νότιο Αιγαίο	38.195	4,28%		4.695,3	1,88%	
gr43	Κρήτη	52.652	5,90%		8.263,7	3,30%	
gr	<b>ΣΥΝΟΛΟ ΧΩΡΑΣ</b>	<b>892.586</b>	<b>100%</b>		<b>250.235,2</b>	<b>100%</b>	

Πηγή πρωτογενών δεδομένων: ΕΣΥΕ 11/2007

<sup>1</sup> Βλ. [http://observatory.egnatia.gr/factsheets/fs\\_2007/KO-B-2\\_factsheet\\_2007.pdf](http://observatory.egnatia.gr/factsheets/fs_2007/KO-B-2_factsheet_2007.pdf) και [http://observatory.egnatia.gr/factsheets/fs\\_2007/KO-P-4\\_factsheet\\_2007.pdf](http://observatory.egnatia.gr/factsheets/fs_2007/KO-P-4_factsheet_2007.pdf)

Ο μέσος κύκλος εργασιών των επιχειρήσεων στη Ζώνη IV ήταν 155.500 € ενώ στο σύνολο της χώρας ήταν 280.300 €. Η διαφορά αυτή οφείλεται στις επιχειρήσεις της Περιφέρειας Αττικής, όπου ο μέσος κύκλος εργασιών ήταν 533.000 €. Η υπεροχή της Αττικής είναι συντριπτική σε ότι αφορά το μέγεθος του κύκλου εργασιών των επιχειρήσεων, αφού ο αμέσως επόμενος Νομός σε μέσο κύκλο εργασιών ήταν ο Νομός Θεσσαλονίκης με 228.300 €.

Σε επίπεδο Νομών, τις περισσότερες επιχειρήσεις στην Ζώνη IV το 2003, συγκεντρώνει ο Νομός Θεσσαλονίκης (91.728) και ακολουθούν Νομοί Λάρισας (20.156) και Μαγνησίας (17.026). Η κατάταξη δηλαδή των Νομών σύμφωνα με το πλήθος των επιχειρήσεων τους είναι αντίστοιχη με αυτή του πληθυσμού τους. Τελευταίος στην κατάταξη της Ζώνης IV ήταν ο Νομός Γρεβενών με 3.064 επιχειρήσεις, ο οποίος ήταν και ο τρίτος από το τέλος σε επίπεδο χώρας, μετά τους Νομούς Ευρυτανίας και Φωκίδος.

Όπως αναφέρθηκε, τον υψηλότερο μέσο κύκλο εργασιών στη Ζώνη IV είχαν οι επιχειρήσεις του Νομού Θεσσαλονίκης, ενώ ακολουθούσαν αυτές των Νομών Κιλκίς (169.900 €) και Λάρισας (163.500 €). Ο μικρότερος κύκλος εργασιών πραγματοποιήθηκε από τις επιχειρήσεις των Νομών της Δυτικής Μακεδονίας, όπου ο μέσος κύκλος εργασιών των επιχειρήσεων κυμαίνεται από 70.400 € στον Νομό Φλώρινας μέχρι 109.100 € στον Νομό Κοζάνης.

ΑΡΙΘΜΟΣ, ΤΖΙΡΟΣ ΚΑΙ ΜΕΣΟ ΜΕΓΕΘΟΣ ΕΠΙΧΕΙΡΗΣΕΩΝ, 2003 (σε εκατ. Ευρώ)				
NUTS	ΠΕΡΙΦΕΡΕΙΑ	Αριθμός επιχειρήσεων	Συνολικός κύκλος εργασιών των επιχειρήσεων σε εκατ. €	Μέσος κύκλος εργασιών σε χιλ. €
gr11	Ανατολική Μακεδονία και Θράκη	43.131	6.067,9	140,7
gr111	ΕΒΡΟΥ	10.318	1.566,5	151,8
gr112	ΞΑΝΘΗΣ	6.332	963,4	152,1
gr113	ΡΟΔΟΠΗΣ	5.713	936,9	164,0
gr114	ΔΡΑΜΑΣ	7.788	937,6	120,4
gr115	ΚΑΒΑΛΑΣ	12.980	1.663,5	128,2
gr12	Κεντρική Μακεδονία	156.212	28.428,8	182,0
gr121	ΗΜΑΘΙΑΣ	10.318	1.575,1	152,7
gr122	ΘΕΣΣΑΛΟΝΙΚΗΣ	91.728	20.944,7	228,3
gr123	ΚΙΛΚΙΣ	6.428	1.092,4	169,9
gr124	ΠΕΛΛΑΣ	11.466	1.243,6	108,5
gr125	ΠΙΕΡΙΑΣ	11.335	1.158,2	102,2
gr126	ΣΕΡΡΩΝ	14.268	1.366,3	95,8
gr127	ΧΑΛΚΙΔΙΚΗΣ	10.669	1.048,4	98,3
gr13	Δυτική Μακεδονία	26.548	2.512,6	94,6
gr131	ΓΡΕΒΕΝΩΝ	3.064	228,6	74,6

ΑΡΙΘΜΟΣ, ΤΖΙΡΟΣ ΚΑΙ ΜΕΣΟ ΜΕΓΕΘΟΣ ΕΠΙΧΕΙΡΗΣΕΩΝ, 2003 (σε εκατ. Ευρώ)				
NUTS	ΠΕΡΙΦΕΡΕΙΑ	Αριθμός επιχειρήσεων	Συνολικός κύκλος εργασιών των επιχειρήσεων σε εκατ. €	Μέσος κύκλος εργασιών σε χιλ. €
gr11	Ανατολική Μακεδονία και Θράκη	43.131	6.067,9	140,7
gr132	ΚΑΣΤΟΡΙΑΣ	6.345	573,7	90,4
gr133	ΚΟΖΑΝΗΣ	13.022	1.420,5	109,1
gr134	ΦΛΩΡΙΝΑΣ	4.117	289,8	70,4
gr14	Θεσσαλία	54.115	7.478,7	138,2
gr141	ΚΑΡΔΙΤΣΑΣ	7.032	764,9	108,8
gr142	ΛΑΡΙΣΣΑΣ	20.156	3.295,0	163,5
gr143	ΜΑΓΝΗΣΙΑΣ	17.026	2.148,6	126,2
gr144	ΤΡΙΚΑΛΩΝ	9.901	1.270,2	128,3
gr21	Ήπειρος	28.002	3.418,5	122,1
gr211	ΑΡΤΑΣ	5.102	615,2	120,6
gr212	ΘΕΣΠΡΩΤΙΑΣ	4.042	366,3	90,6
gr213	ΙΩΑΝΝΙΝΩΝ	13.447	1.906,8	141,8
gr214	ΠΡΕΒΕΖΑΣ	5.411	530,2	98,0
znIV	ΖΩΝΗ ΕΠΙΡΡΟΗΣ IV	308.008	47.906,5	155,5
gr	ΣΥΝΟΛΟ ΧΩΡΑΣ	892.586	250.235,2	280,3

Πηγή πρωτογενών δεδομένων: ΕΣΥΕ 11/2007

## Β. Εξέλιξη αριθμού και κύκλου εργασιών επιχειρήσεων (2000-2003)

Κατά την περίοδο 2000-2003, ο αριθμός των επιχειρήσεων αυξήθηκε σε όλες τις Περιφέρειες της Ελλάδας. Στη Ζώνη Επιρροής IV ο αριθμός των επιχειρήσεων αυξήθηκε κατά 10,1%, δηλαδή ελάχιστα λιγότερο από ότι στο σύνολο της Χώρας (10,9%). Σε επίπεδο Περιφέρειας, το μεγαλύτερο ποσοστό αύξησης στη Ζώνη IV παρατηρήθηκε στην Ήπειρο (13,7%) και ήταν η δεύτερη μεγαλύτερη ποσοστιαία αύξηση σε επίπεδο Χώρας μετά την Κρήτη (15,6%). Οι υπόλοιπες Περιφέρειες της Ζώνης IV, εμφάνισαν χαμηλότερο ποσοστό αύξησης επιχειρήσεων από ότι η Χώρα.

Σε ότι αφορά την μεταβολή του συνολικού κύκλου εργασιών των επιχειρήσεων κατά την περίοδο 2000-2003 σε σταθερές τιμές 2005, στη Ζώνη IV υπήρχε μια ποσοστιαία αύξηση του Κύκλου εργασιών κατά 27,5%, αισθητά μεγαλύτερη δηλαδή, από την αντίστοιχη αύξηση σε επίπεδο Χώρας (17,7%). Η μεγαλύτερη αύξηση κύκλου εργασιών στη Ζώνη IV, εμφανίστηκε στην Κεντρική Μακεδονία (34,7%), και η μικρότερη στην Ανατολική Μακεδονία και Θράκη (4%), ενώ σε όλες τις υπόλοιπες Περιφέρειες, η αύξηση κυμαίνονταν από 24% έως 27%.

Σε επίπεδο Νομών, κατά την περίοδο 2000-2003, η μεγαλύτερη ποσοστιαία αύξηση του αριθμού των επιχειρήσεων, τόσο στη Ζώνη IV, όσο και στη Χώρα, εμφανίστηκε στον Νομό Θεσπρωτίας (22,2%) και ακολούθησε ο Νομός Μαγνησίας (16,7%) και ο

Νομός Ιωαννίνων. Ο Νομός Θεσσαλονίκης εμφάνισε ποσοστιαία αύξηση 10,6%, η οποία εκπροσωπεί σε απόλυτους αριθμούς τη μεγαλύτερη αύξηση αριθμού επιχειρήσεων στη Ζώνη IV. Η μικρότερη αύξηση του αριθμού των επιχειρήσεων στη Ζώνη IV εμφανίστηκε στο Νομό Καρδίτσας (0,6%) με αμέσως επόμενο το Νομό Ημαθίας (2,5%).

ΕΞΕΛΙΞΗ ΑΡΙΘΜΟΥ ΕΠΙΧΕΙΡΗΣΕΩΝ, 2000-2003						
NUTS	ΠΕΡΙΦΕΡΕΙΑ	ΑΡΙΘΜΟΣ ΕΠΙΧΕΙΡΗΣΕΩΝ				ΜΕΤΑΒΟΛΗ 2000 - 2003
		2000	2001	2002	2003	
gr11	Ανατολική Μακεδονία και Θράκη	39.710	38.524	41.579	43.131	8,6%
gr111	ΕΒΡΟΥ	9.647	9.493	10.137	10.318	7,0%
gr112	ΞΑΝΘΗΣ	5.545	5.325	5.924	6.332	14,2%
gr113	ΡΟΔΟΠΗΣ	5.188	4.997	5.630	5.713	10,1%
gr114	ΔΡΑΜΑΣ	7.362	7.110	7.443	7.788	5,8%
gr115	ΚΑΒΑΛΑΣ	11.968	11.599	12.445	12.980	8,5%
gr12	Κεντρική Μακεδονία	141.349	137.234	147.861	156.212	10,5%
gr121	ΗΜΑΘΙΑΣ	10.066	9.389	9.930	10.318	2,5%
gr122	ΘΕΣΣΑΛΟΝΙΚΗΣ	82.937	81.041	86.720	91.728	10,6%
gr123	ΚΙΛΚΙΣ	5.614	5.417	5.988	6.428	14,5%
gr124	ΠΕΛΛΑΣ	9.615	9.875	10.532	11.466	19,3%
gr125	ΠΙΕΡΙΑΣ	10.625	10.243	11.066	11.335	6,7%
gr126	ΣΕΡΡΩΝ	12.784	12.738	13.509	14.268	11,6%
gr127	ΧΑΛΚΙΔΙΚΗΣ	9.708	8.531	10.116	10.669	9,9%
gr13	Δυτική Μακεδονία	24.407	24.058	26.037	26.548	8,8%
gr131	ΓΡΕΒΕΝΩΝ	2.782	2.588	3.028	3.064	10,1%
gr132	ΚΑΣΤΟΡΙΑΣ	6.230	6.209	6.233	6.345	1,8%
gr133	ΚΟΖΑΝΗΣ	11.676	11.571	12.775	13.022	11,5%
gr134	ΦΛΩΡΙΝΑΣ	3.719	3.690	4.001	4.117	10,7%
gr14	Θεσσαλία	49.579	48.940	51.001	54.115	9,1%
gr141	ΚΑΡΔΙΤΣΑΣ	6.990	7.001	6.473	7.032	0,6%
gr142	ΛΑΡΙΣΣΑΣ	18.759	17.854	18.941	20.156	7,4%
gr143	ΜΑΓΝΗΣΙΑΣ	14.588	15.450	16.224	17.026	16,7%
gr144	ΤΡΙΚΑΛΩΝ	9.242	8.635	9.363	9.901	7,1%
gr21	Ήπειρος	24.620	24.423	26.908	28.002	13,7%
gr211	ΑΡΤΑΣ	4.549	4.254	4.742	5.102	12,2%
gr212	ΘΕΣΠΡΩΤΙΑΣ	3.307	3.591	3.921	4.042	22,2%
gr213	ΙΩΑΝΝΙΝΩΝ	11.690	11.589	12.968	13.447	15,0%
gr214	ΠΡΕΒΕΖΑΣ	5.074	4.989	5.277	5.411	6,6%
znIV	ΖΩΝΗ ΕΠΙΡΡΟΗΣ IV	279.665	273.179	293.386	308.008	10,1%
gr	ΣΥΝΟΛΟ ΧΩΡΑΣ	804.807	794.668	854.420	892.586	10,9%

Πηγή πρωτογενών δεδομένων: ΕΣΥΕ 11/2007

Κατά την περίοδο 2000-2003, η μεγαλύτερη αύξηση κύκλου εργασιών σε σταθερές τιμές 2005, εμφανίστηκε στον Νομό Θεσσαλονίκης (39,1%) και ακολουθούσε ο Νομός Κιλκίς 38,5%. Οι Νομοί Καστοριάς, Καρδίτσας, Μαγνησίας, Ιωαννίνων και Θεσπρωτίας εμφάνισαν ποσοστιαία αύξηση του συνολικού κύκλου εργασιών των επιχειρήσεων τους μεταξύ 30% και 35%. Από τους 24 Νομούς της Ζώνης IV, μόνο 6 εμφάνισαν ποσοστιαία αύξηση του κύκλου εργασιών των επιχειρήσεων τους χαμηλότερη από αυτήν της Χώρας, ενώ μείωση εμφανίστηκε μόνο στο Νομό Ξάνθης (18,4%).

ΕΞΕΛΙΞΗ ΚΥΚΛΟΥ ΕΡΓΑΣΙΩΝ ΕΠΙΧΕΙΡΗΣΕΩΝ, 2000-2003						
NUTS	ΠΕΡΙΦΕΡΕΙΑ	ΣΥΝΟΛΙΚΟΣ ΚΥΚ.ΕΡΓ. ΕΠΙΧΕΙΡΗΣΕΩΝ σε εκατ. € (σταθερές τιμές 2005)				ΜΕΤΑΒΟΛΗ ΣΥΝΟΛΙΚΟΥ ΤΖΙΡΟΥ 2000-2003
		2000	2001	2002	2003	
gr11	Ανατολική Μακεδονία και Θράκη	6.215	6.235	7.279	6.465	4,0%
gr111	ΕΒΡΟΥ	1.520	1.641	1.717	1.669	9,8%
gr112	ΞΑΝΘΗΣ	1.257	875	1.646	1.026	-18,4%
gr113	ΡΟΔΟΠΗΣ	863	925	1.018	998	15,7%
gr114	ΔΡΑΜΑΣ	821	924	992	999	21,6%
gr115	ΚΑΒΑΛΑΣ	1.755	1.870	1.906	1.772	1,0%
gr12	Κεντρική Μακεδονία	22.488	26.934	29.973	30.290	34,7%
gr121	ΗΜΑΘΙΑΣ	1.483	1.694	1.919	1.678	13,2%
gr122	ΘΕΣΣΑΛΟΝΙΚΗΣ	16.049	19.785	21.703	22.316	39,1%
gr123	ΚΙΛΚΙΣ	841	935	1.129	1.164	38,5%
gr124	ΠΕΛΛΑΣ	1.033	1.220	1.384	1.325	28,3%
gr125	ΠΙΕΡΙΑΣ	1.024	1.119	1.207	1.234	20,5%
gr126	ΣΕΡΡΩΝ	1.143	1.449	1.518	1.456	27,3%
gr127	ΧΑΛΚΙΔΙΚΗΣ	917	733	1.112	1.117	21,9%
gr13	Δυτική Μακεδονία	2.148	2.321	2.580	2.677	24,6%
gr131	ΓΡΕΒΕΝΩΝ	208	213	236	244	16,9%
gr132	ΚΑΣΤΟΡΙΑΣ	464	542	579	611	31,8%
gr133	ΚΟΖΑΝΗΣ	1.184	1.272	1.454	1.513	27,8%
gr134	ΦΛΩΡΙΝΑΣ	291	294	310	309	6,1%
gr14	Θεσσαλία	6.303	6.943	7.251	7.968	26,4%
gr141	ΚΑΡΔΙΤΣΑΣ	607	703	746	815	34,3%
gr142	ΛΑΡΙΣΣΑΣ	2.950	3.132	3.173	3.511	19,0%
gr143	ΜΑΓΝΗΣΙΑΣ	1.715	2.054	2.083	2.289	33,4%
gr144	ΤΡΙΚΑΛΩΝ	1.031	1.054	1.249	1.353	31,3%
gr21	Ήπειρος	2.891	3.305	3.464	3.642	26,0%
gr211	ΑΡΤΑΣ	583	574	692	655	12,5%
gr212	ΘΕΣΠΡΩΤΙΑΣ	296	329	393	390	32,0%

ΕΞΕΛΙΞΗ ΚΥΚΛΟΥ ΕΡΓΑΣΙΩΝ ΕΠΙΧΕΙΡΗΣΕΩΝ, 2000-2003						
NUTS	ΠΕΡΙΦΕΡΕΙΑ	ΣΥΝΟΛΙΚΟΣ ΚΥΚ.ΕΡΓ. ΕΠΙΧΕΙΡΗΣΕΩΝ σε εκατ. € (σταθερές τιμές 2005)				ΜΕΤΑΒΟΛΗ ΣΥΝΟΛΙΚΟΥ ΤΖΙΡΟΥ 2000-2003
		2000	2001	2002	2003	
gr213	ΙΩΑΝΝΙΝΩΝ	1.507	1.870	1.816	2.032	34,8%
gr214	ΠΡΕΒΕΖΑΣ	506	532	563	565	11,8%
znIV	<b>ΖΩΝΗ ΕΠΙΡΡΟΗΣ IV</b>	40.045	45.738	50.546	51.043	27,5%
gr	<b>ΣΥΝΟΛΟ ΧΩΡΑΣ</b>	226.556	227.613	262.768	266.616	17,7%

Πηγή πρωτογενών δεδομένων: ΕΣΥΕ 11/2007

## ΜΕΤΑΔΕΔΟΜΕΝΑ

### Πηγές

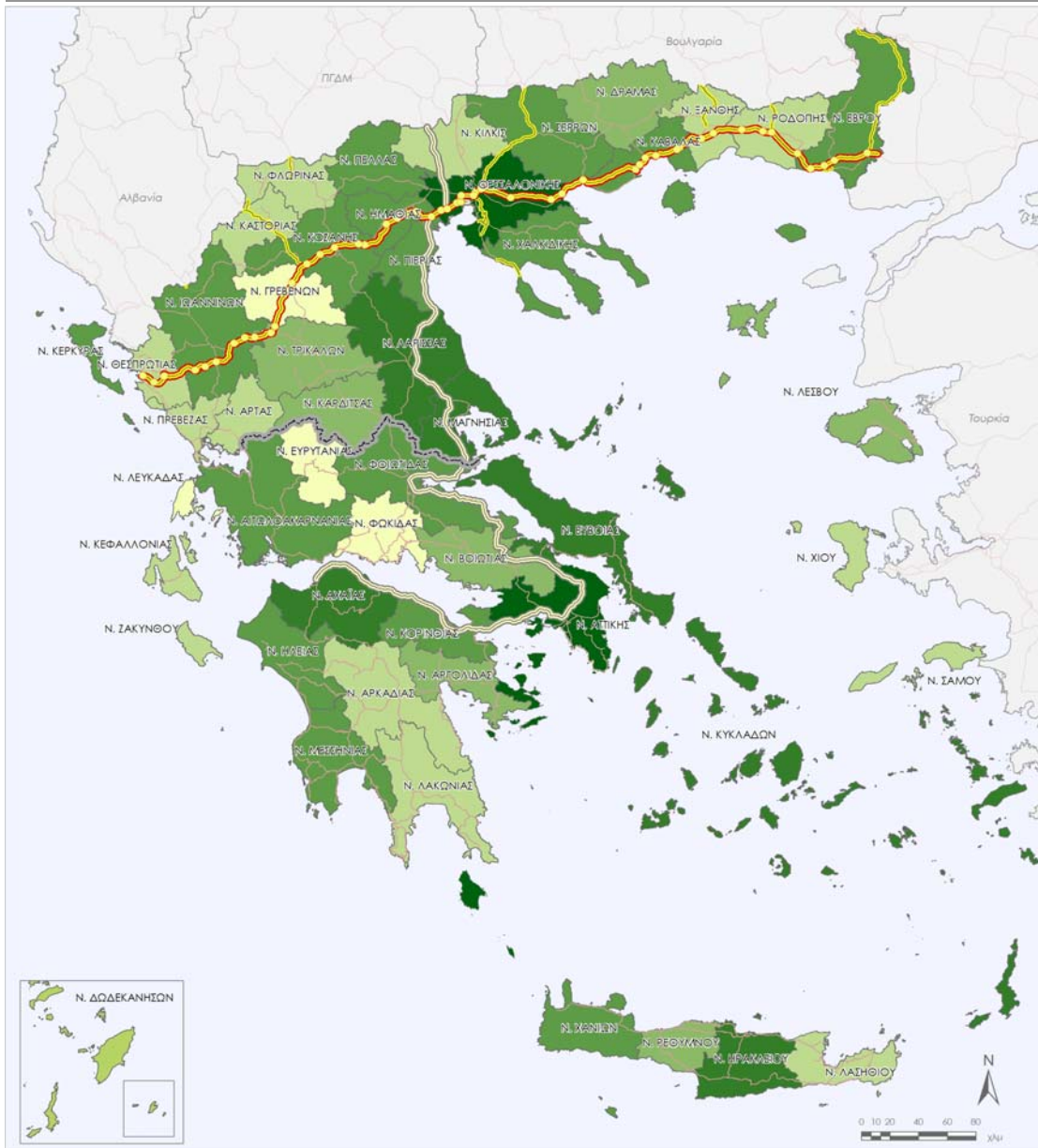
Η πηγή των στοιχείων για τον αριθμό των επιχειρήσεων και τον συνολικός κύκλο εργασιών των επιχειρήσεων ανά Νομό είναι η ΕΣΥΕ (Νοέμβριος 2007). Τα στοιχεία αυτά αφορούν τις επιχειρήσεις που είναι εγγεγραμμένες στο αρχείο ΦΠΑ του Υπουργείου Οικονομικών και είναι διαθέσιμα σε μηχανογραφημένη μορφή για τα έτη 2000, 2001, 2002 και 2003. Ο αποπληθωρισμός του συνολικού τζίρου των επιχειρήσεων έγινε με τους δείκτες τιμών καταναλωτή της ΕΣΥΕ, με έτος βάσης το 2005.

### Μεθοδολογία

Για την εκτίμηση του μεγέθους των επιχειρήσεων υπολογίστηκε ο μέσος κύκλος εργασιών των επιχειρήσεων για κάθε Νομό, ο οποίος ισούται με τον λόγο του αθροίσματος του κύκλου εργασιών των επιχειρήσεων δια τον αριθμό των επιχειρήσεων του Νομού.

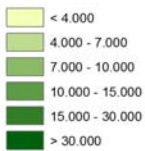


Χάρτης 1. Αριθμός επιχειρήσεων ανά Νομό, 2003



**ΥΠΟΜΝΗΜΑ**

Επιχειρήσεις ανά Νομό, 2003

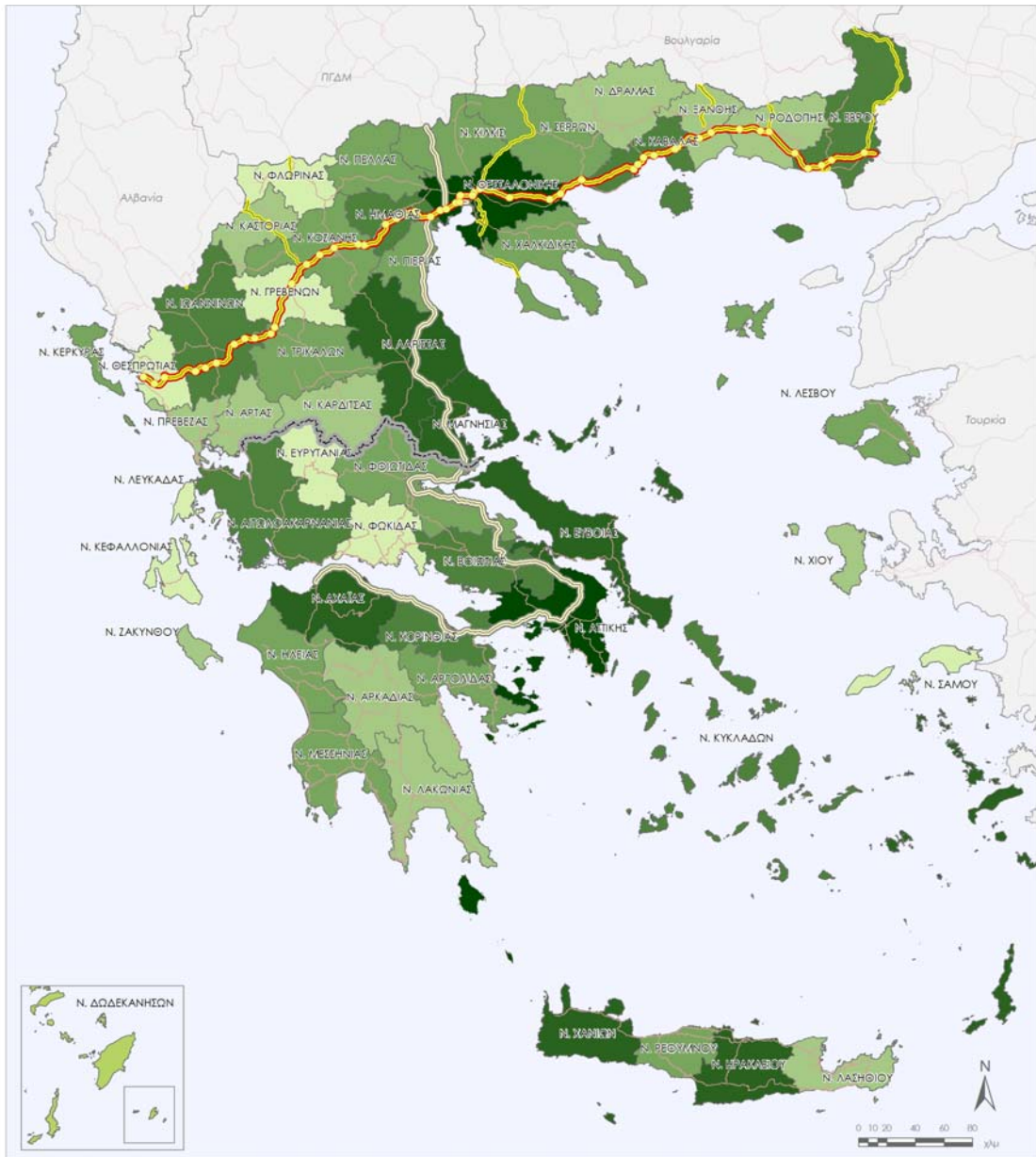


- ΑΝΙΣΟΠΕΔΟΙ ΚΟΜΒΟΙ ΕΓΝΑΤΙΑΣ ΟΔΟΥ
- ΕΓΝΑΤΙΑ ΟΔΟΣ
- ΚΑΘΕΤΟΙ ΑΞΟΝΕΣ ΕΓΝΑΤΙΑΣ
- ΑΥΤΟΚΙΝΗΤΟΔΡΟΜΟΣ ΠΑΘΕ
- ΚΥΡΙΟ ΟΔΙΚΟ ΔΙΚΤΥΟ
- ΟΡΙΟ ΖΩΝΗΣ ΕΠΙΡΡΟΗΣ IV

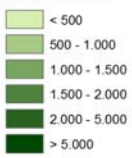
**ΕΓΝΑΤΙΑ ΟΔΟΣ Α.Ε.**  
ΠΑΡΑΤΗΡΗΤΗΡΙΟ

ΗΜΕΡΟΜΗΝΙΑ : 27/03/2007  
 ΠΗΓΗ ΔΕΔΟΜΕΝΩΝ : EUROSTAT, 03/2007  
 ΑΡΧΕΙΟ : M:\GIS\data\work\ts\_sseitan\Epikthmset\map\ts\_epikthmset\_2003\_nov07.jpg

Χάρτης 2. Συνολικός κύκλος εργασιών των επιχειρήσεων ανά Νομό (σε εκατ. €, 2003)



**ΥΠΟΜΝΗΜΑ**  
 Τζίρος επιχειρήσεων ανά Νομό, 2003  
 (σε χιλιάδες €)

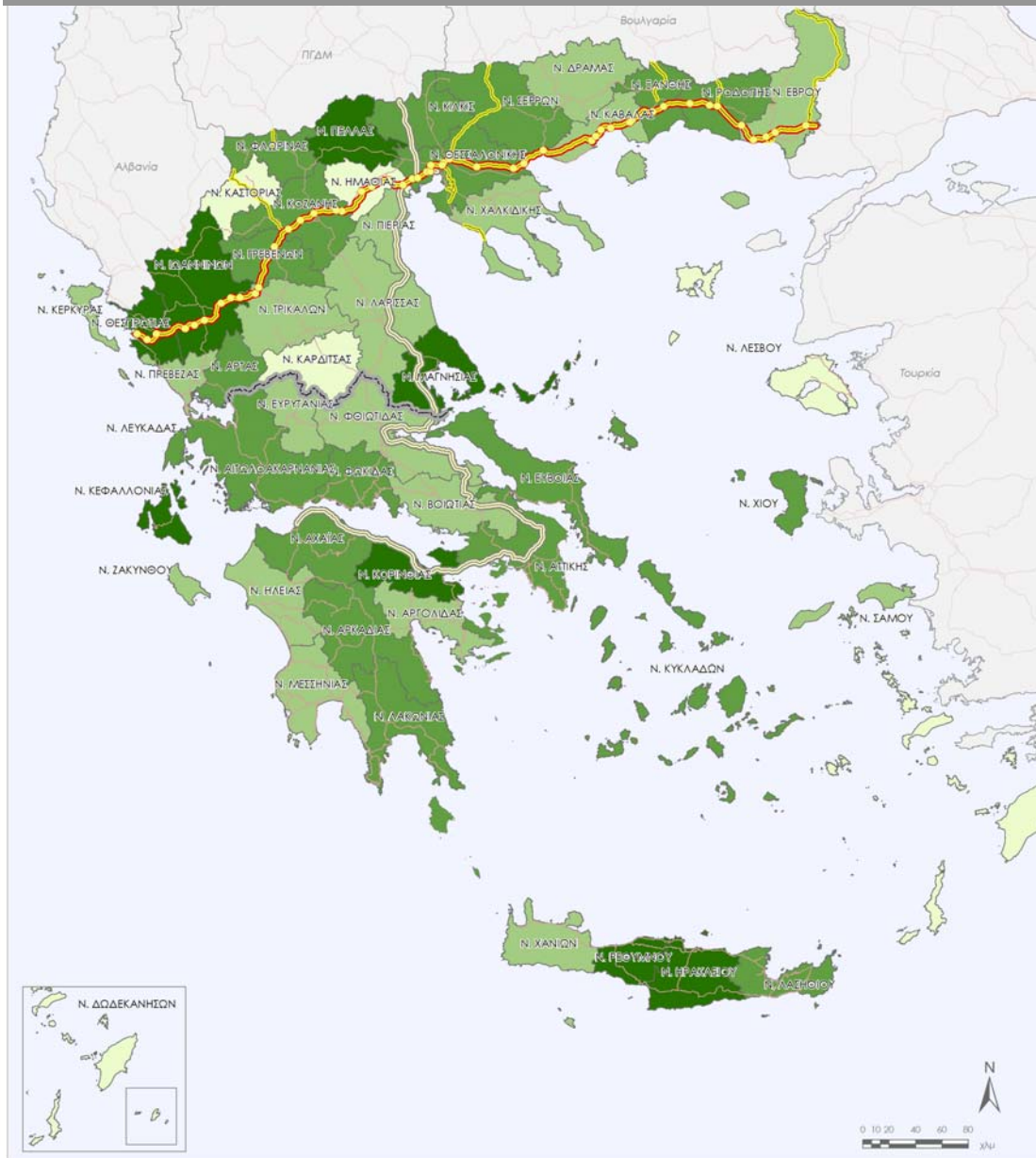


- ΑΝΙΣΩΠΕΔΟΙ ΚΟΜΒΟΙ ΕΓΝΑΤΙΑΣ ΟΔΟΥ
- ΕΓΝΑΤΙΑ ΟΔΟΣ
- ΚΑΘΕΤΟΙ ΑΞΟΝΕΣ ΕΓΝΑΤΙΑΣ
- ΑΥΤΟΚΙΝΗΤΟΔΡΟΜΟΣ ΠΑΙΕ
- ΚΥΡΙΟ ΟΔΙΚΟ ΔΙΚΤΥΟ
- ΟΡΙΟ ΖΩΝΗΣ ΕΠΙΡΡΟΗΣ IV

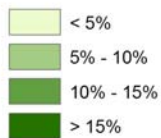
**ΕΓΝΑΤΙΑ ΟΔΟΣ Α.Ε.**  
 ΠΑΡΑΤΗΡΗΤΗΡΙΟ

ΗΜΕΡΟΜΗΝΙΑ : 27/03/2007  
 ΠΗΓΗ ΔΕΔΟΜΕΝΩΝ : EUROSTAT, 03/2007  
 ΑΡΧΕΙΟ : M:\GIS\data\work\z\_sseitan\Epikhrhsis\map\ft\_epikhrhsis\_2003\_tziros\_nov07.jpg

Χάρτης 3. Ποσοστό μεταβολής του αριθμού των επιχειρήσεων ανά Νομό, 2000-2003



**ΥΠΟΜΝΗΜΑ**  
 Μεταβολή του αριθμού επιχειρήσεων  
 ανά Νομό, 2000-2003

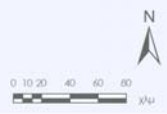
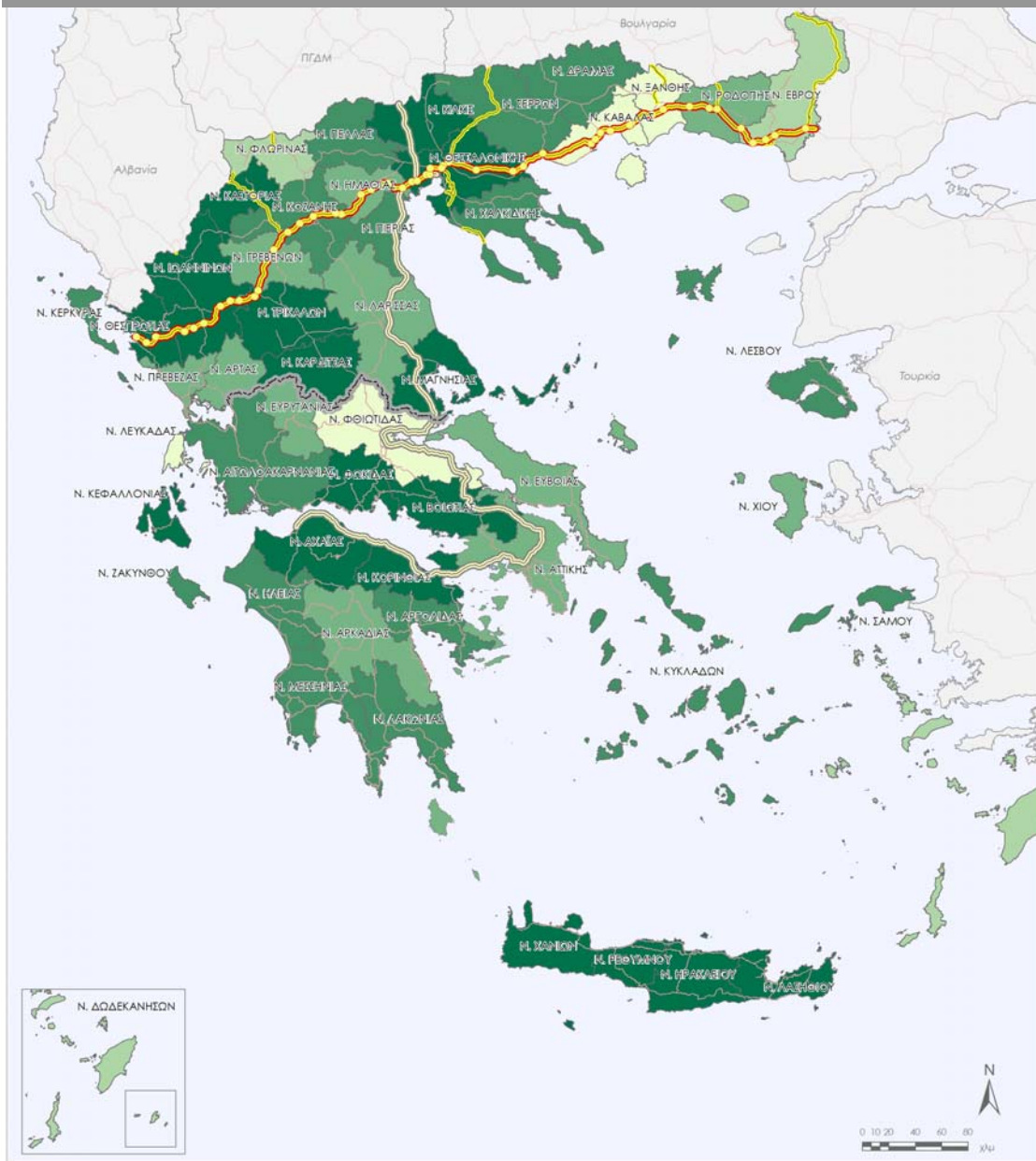


- ΑΝΙΣΟΠΕΔΟΙ ΚΟΜΒΟΙ ΕΓΝΑΤΙΑΣ ΟΔΟΥ
- ΕΓΝΑΤΙΑ ΟΔΟΣ
- ΚΑΘΕΤΟΙ ΛΕΩΝΕΣ ΕΓΝΑΤΙΑΣ
- ΑΥΤΟΚΙΝΗΤΟΔΡΟΜΟΣ ΠΑΘΕ
- ΚΥΡΙΟ ΟΔΙΚΟ ΔΙΚΤΥΟ
- ΟΡΙΟ ΖΩΝΗΣ ΕΠΙΡΡΟΗΣ IV

ΕΓΝΑΤΙΑ ΟΔΟΣ Α.Ε.  
 ΠΑΡΑΤΗΡΗΤΗΡΙΟ

ΗΜΕΡΟΜΗΝΙΑ : 18/03/2008  
 ΠΗΓΗ ΔΕΔΟΜΕΝΩΝ : ΕΥΥΕ 12/2006  
 ΑΡΧΕΙΟ : M:\GIS\data\work\z\_sse\an\epixhrseis\map\fs\_epixhrseis\_00-03\_mar08.jpg

Χάρτης 4. Ποσοστό μεταβολής του συνολικού κύκλου εργασιών των επιχειρήσεων ανά Νομό για την περίοδο 2000-2003 (σε σταθερές τιμές 2005),



**ΥΠΟΜΝΗΜΑ**  
 Μεταβολή του συνολικού τζίρου επιχειρήσεων ανά Νομό, 2000-2003

	< 5%
	5% - 10%
	10% - 20%
	20% - 30%
	> 30%

- ΑΝΙΣΟΠΕΔΟΙ ΚΟΜΒΟΙ ΕΓΝΑΤΙΑΣ ΟΔΟΥ
- ΕΓΝΑΤΙΑ ΟΔΟΣ
- ΚΑΘΕΤΟΙ ΑΞΟΝΕΣ ΕΓΝΑΤΙΑΣ
- ΑΥΤΟΚΙΝΗΤΟΔΡΟΜΟΣ ΠΑΘΕ
- ΚΥΡΙΟ ΟΔΙΚΟ ΔΙΚΤΥΟ
- ΟΡΙΟ ΖΩΝΗΣ ΕΠΙΡΡΟΗΣ IV

**ΕΓΝΑΤΙΑ ΟΔΟΣ Α.Ε.**  
 ΠΑΡΑΤΗΡΗΤΗΡΙΟ

ΗΜΕΡΟΜΗΝΙΑ : 18/03/2008  
 ΠΗΓΗ ΔΕΔΟΜΕΝΩΝ : ΕΥΥΕ 12/2006  
 ΑΡΧΕΙΟ : M:\GIS\data\work\z\_ssetan\Epikhrhsis\map\ft\_epikhrhsis\_00-03\_tzros\_mar08.jpg

