

## ΔΕΛΤΙΟ ΑΠΟΤΕΛΕΣΜΑΤΩΝ ΔΕΙΚΤΗ ΚΟ-Π-4: ΜΕΤΑΒΟΛΗ ΠΛΗΘΥΣΜΟΥ

### ΟΡΙΣΜΟΣ - ΣΚΟΠΙΜΟΤΗΤΑ

Ο δείκτης προσδιορίζει τον πληθυσμό και τη μεταβολή του ανά Περιφέρεια, Νομό και Δήμο της Ζώνης IV. Η βελτίωση της μεταφορικής υποδομής επηρεάζει άμεσα την κινητικότητα των επιχειρήσεων και του ανθρώπινου δυναμικού και έμμεσα την κινητικότητα του πληθυσμού και, επομένως, συμβάλλει στην αύξηση ή στη μείωση του πληθυσμού μιας περιοχής.

### ΑΠΟΤΕΛΕΣΜΑΤΑ - ΕΚΤΙΜΗΣΗ

ΜΕΤΑΒΟΛΗ ΠΛΗΘΥΣΜΟΥ ΑΝΑ ΠΕΡΙΦΕΡΕΙΑ, 1991-2001						
NUTS	ΠΕΡΙΦΕΡΕΙΑ	1991		2001		% ΜΕΤΑΒΟΛΗ 1991-2001
gr11	Ανατολική Μακεδονία, Θράκη	570.496	5,6%	611.067	5,6%	7,1%
gr12	Κεντρική Μακεδονία**	1.708.977	16,7%	1.871.952	17,1%	9,5%
gr13	Δυτική Μακεδονία	293.015	2,9%	301.522	2,8%	2,9%
gr14	Θεσσαλία	734.846	7,2%	753.888	6,9%	2,6%
gr21	Ήπειρος	339.728	3,3%	353.820	3,2%	4,1%
gr22	Ιόνια Νησιά	193.734	1,9%	212.984	1,9%	9,9%
gr23	Δυτική Ελλάδα	707.687	6,9%	740.506	6,8%	4,6%
gr24	Στερεά Ελλάδα	582.280	5,7%	605.329	5,5%	4,0%
gr25	Πελοπόννησος	607.428	5,9%	638.942	5,8%	5,2%
gr31	Αττική	3.523.407	34,3%	3.761.810	34,3%	6,8%
gr41	Βόρειο Αιγαίο	199.231	1,9%	206.121	1,9%	3,5%
gr42	Νότιο Αιγαίο	257.481	2,5%	302.686	2,8%	17,6%
gr43	Κρήτη	540.054	5,3%	601.131	5,5%	11,3%
ZIV	Ζώνη Επιρροής IV*	3.647.062	35,5%	3.892.249	35,5%	6,7%
gr	Σύνολο Χώρας	10.259.900	100,0%	10.964.020	100,0%	6,9%
EU15	Ευρωπαϊκή Ένωση (EE15)	368.073.900		377.882.100		2,7%
EU25	Ευρωπαϊκή Ένωση (EE25)	446.819.800**		452.117.000		1,2%

Πηγή Δεδομένων: ΕΣΥΕ, 2001, EUROSTAT DATABASE, 2005

\* Χωρίς τον πληθυσμό του Αγίου Όρους, \*\* Πληθυσμός 1995

ΜΕΤΑΒΟΛΗ ΠΛΗΘΥΣΜΟΥ ΑΝΑ ΝΟΜΟ, 1991-2001						
NUTS	ΝΟΜΟΣ	1991		2001		% ΜΕΤΑΒΟΛΗ 1991-2001
gr111	Έβρος	143.752	3,9%	149.354	3,8%	3,9%
gr112	Ξάνθη	91.063	2,5%	101.856	2,6%	11,9%
gr113	Ροδόπη	103.190	2,8%	110.828	2,8%	7,4%
gr114	Δράμα	96.554	2,6%	103.975	2,7%	7,7%
gr115	Καβάλα	135.937	3,7%	145.054	3,7%	6,7%
gr121	Ημαθία	139.934	3,8%	143.618	3,7%	2,6%
gr122	Θεσσαλονίκη	946.864	26,0%	1.057.825	27,2%	11,7%
gr123	Κιλκίς	81.710	2,2%	89.056	2,3%	9,0%
gr124	Πέλλα	138.761	3,8%	145.797	3,7%	5,1%
gr125	Πιερία	116.763	3,2%	129.846	3,3%	11,2%
gr126	Σέρρες	192.828	5,3%	200.916	5,2%	4,2%
gr127	Χαλκιδική	92.117	2,5%	104.894	2,7%	13,9%
gr131	Γρεβενά	36.797	1,0%	37.947	1,0%	3,1%
gr132	Καστοριά	52.685	1,4%	53.483	1,4%	1,5%
gr133	Κοζάνη	150.386	4,1%	155.324	4,0%	3,3%
gr134	Φλώρινα	53.147	1,5%	54.768	1,4%	3,1%
gr141	Καρδίτσα	126.854	3,5%	129.541	3,3%	2,1%
gr142	Λάρισα	270.612	7,4%	279.305	7,2%	3,2%
gr143	Μαγνησία	198.434	5,4%	206.995	5,3%	4,3%
gr144	Τρίκαλα	138.946	3,8%	138.047	3,5%	-0,6%
gr211	Άρτα	78.719	2,2%	78.134	2,0%	-0,7%
gr212	Θεσπρωτία	44.188	1,2%	46.091	1,2%	4,3%
gr213	Ιωάννινα	158.193	4,3%	170.239	4,4%	7,6%
gr214	Πρέβεζα	58.628	1,6%	59.356	1,5%	1,2%
ZIV	Ζώνη Επιρροής IV*	3.647.062	100,0%	3.892.249	100,0%	6,7%
gr	Σύνολο Χώρας	10.259.900		10.964.020		6,9%
EU15	Ευρωπαϊκή Ένωση (EE15)	368.073.900		377.882.100		2,7%
EU25	Ευρωπαϊκή Ένωση (EE25)	446.819.800**		452.117.000		1,2%

Πηγή Δεδομένων / Data Source: ΕΣΥΕ, 2001, EUROSTAT DATABASE, 2005

\* Χωρίς τον πληθυσμό του Αγίου Όρους \*\* Πληθυσμός 1995

Στη Ζώνη IV κατοικεί το 35,5% του πληθυσμού της Χώρας. Τη δεκαετία 1991-2001 ο πληθυσμός της Ζώνης IV αυξήθηκε σε ποσοστό αντίστοιχο του μέσου Χώρας (6,7% έναντι 6,9%). Οι ρυθμοί αυτοί είναι πολλαπλάσιοι των αντίστοιχων ευρωπαϊκών, τόσο της ΕΕ των 25 όσο και της ΕΕ των 15.

Σε επίπεδο Περιφέρειας, η Κεντρική Μακεδονία συγκεντρώνει τον μισό σχεδόν πληθυσμό της Ζώνης IV (48,1%) ενώ στη Δυτική Μακεδονία κατοικεί μόλις το 7,7% του συνολικού πληθυσμού. Τη δεκαετία 1991-2001 η Κεντρική Μακεδονία εμφανίζει τη μεγαλύτερη αύξηση πληθυσμού (9,5%), τάση που σχετίζεται με τη δυναμική της Μητροπολιτικής

Περιοχής της Θεσσαλονίκης. Αύξηση μεγαλύτερη του μέσου Χώρας, παρατηρείται και στην Περιφέρεια Ανατολικής Μακεδονίας και Θράκης, ενώ στις υπόλοιπες τρεις Περιφέρειες το ποσοστό της αύξησης είναι χαμηλότερο της Χώρας. Η μικρότερη αύξηση παρουσιάζεται στη Θεσσαλία, μόλις 2,6%.

Σε επίπεδο Νομού, την πρώτη θέση, όπως ήταν αναμενόμενο, κατέχει ο Νομός Θεσσαλονίκης, όπου κατοικεί το 27,2% του πληθυσμού της Ζώνης IV και το 9,6% της Χώρας. Παρά το μεγάλο του μέγεθος, ο πληθυσμός του συνεχίζει να αυξάνεται, φτάνοντας το 11,7% τη δεκαετία 1991-2001, ποσοστό αύξησης που είναι το τρίτο μεγαλύτερο στη Ζώνη IV. Ο μικρότερος Νομός της Ζώνης IV είναι των Γρεβενών, όπου κατοικεί μόλις στο 1% του πληθυσμού της, ενώ η αύξησή του είναι ίση με το ήμισυ του μέσου Χώρας. Σημαντική πληθυσμιακή αύξηση, άνω του 11%, σημειώνεται στους Νομούς Χαλκιδικής, Ξάνθης και Πιερίας. Αντίθετα, μείωση παρουσιάζεται στους Νομούς Άρτας και Τρικάλων (-0,7% και -0,6%, αντίστοιχα).

Σε επίπεδο ΟΤΑ, παρατηρούνται μεγάλες αποκλίσεις στις μεταβολές πληθυσμού. Χαρακτηριστική είναι η πολύ μεγάλη αύξηση του πληθυσμού Δήμων της Ευρύτερης Περιοχής Θεσσαλονίκης (Θερμαϊκός, Ωραιόκαστρο, Εύοσμος και Μίκρα) σε ποσοστά από 78% μέχρι 250%, γεγονός που καταδεικνύει την επέκταση και τη διάχυση του οικιστικού πυρήνα της Θεσσαλονίκης. Αντίθετα, οι ΟΤΑ στους οποίους παρουσιάζεται μεγάλη μείωση του πληθυσμού (άνω του 15%) είναι κυρίως ορεινοί που βρίσκονται είτε στη Ζώνη III ή στο Βορειοδυτικό και ορεινό τμήμα της Περιφέρειας Ηπείρου. Πρόκειται για ημιαστικούς και κυρίως αγροτικούς με πληθυσμό αρκετά μικρότερο των 10.000 κατοίκων. Σημειωτέον ότι οι μεγάλες τιμές αύξησης που εμφανίζουν ορισμένοι απομακρυσμένοι οικισμοί οφείλονται σε μετακίνηση πληθυσμού την ημέρα της απογραφής και γενικότερα στα προβλήματα που προκύπτουν εξ αυτού στην καταγραφή του πραγματικού πληθυσμού.

## ΜΕΤΑΔΕΔΟΜΕΝΑ

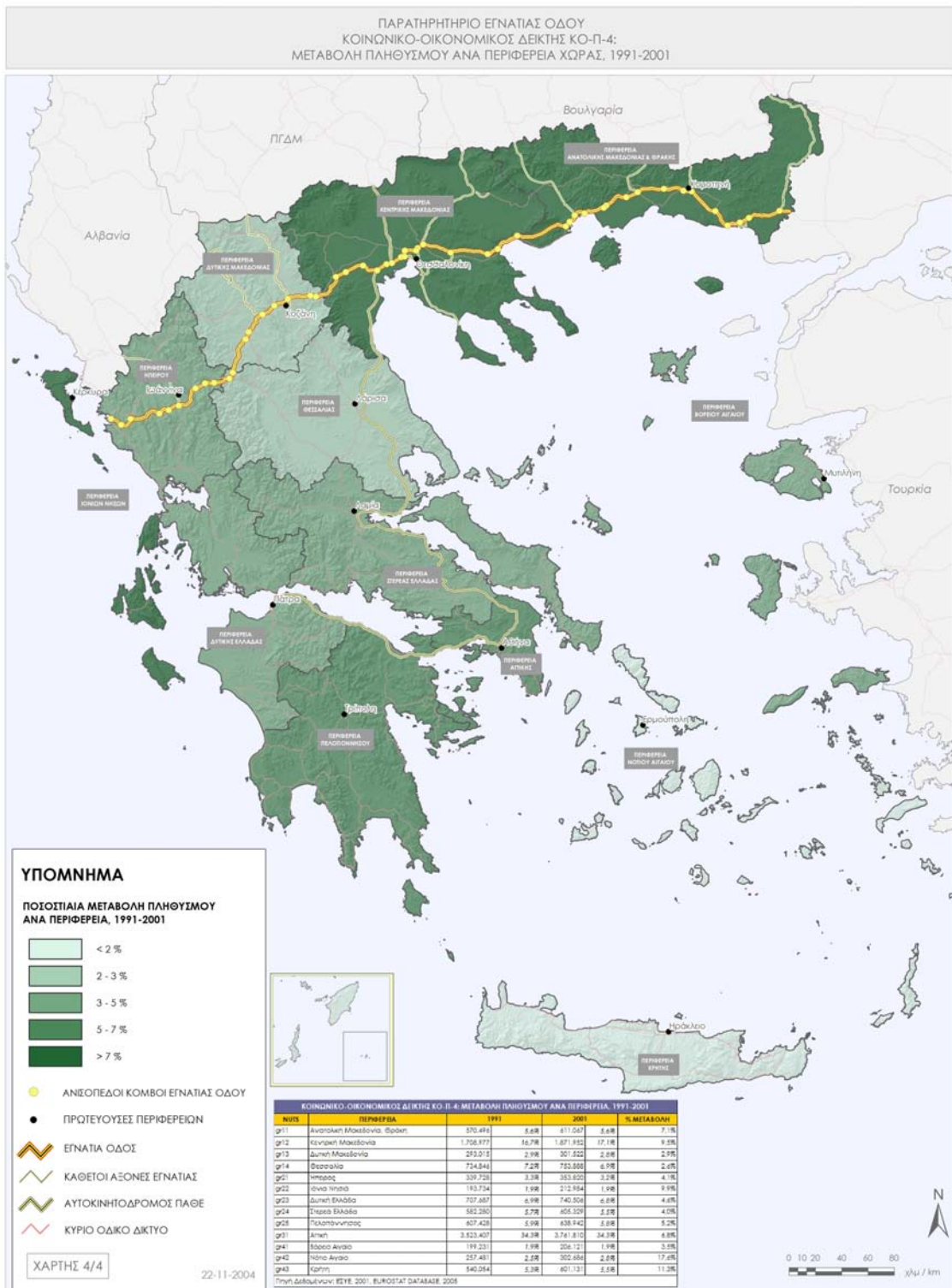
### Πηγές

Για τον υπολογισμό του δείκτη αυτού χρησιμοποιήθηκε ο Πραγματικός Πληθυσμός των Απογραφών του 1991 και του 2001 της ΕΣΥΕ. Τα στοιχεία για την Ευρωπαϊκή Ένωση των 15 και των 25 προέρχονται από τη Βάση Δεδομένων της Eurostat έτους 2005 και αφορούν το μέσο ετήσιο πληθυσμό. Ειδικά για την ΕΕ25 παρουσιάζεται ο πληθυσμός του 1995 αντί 1991, επειδή δεν έχει ακόμα υπολογίσει ο πληθυσμός της για το έτος αυτό από την Eurostat.

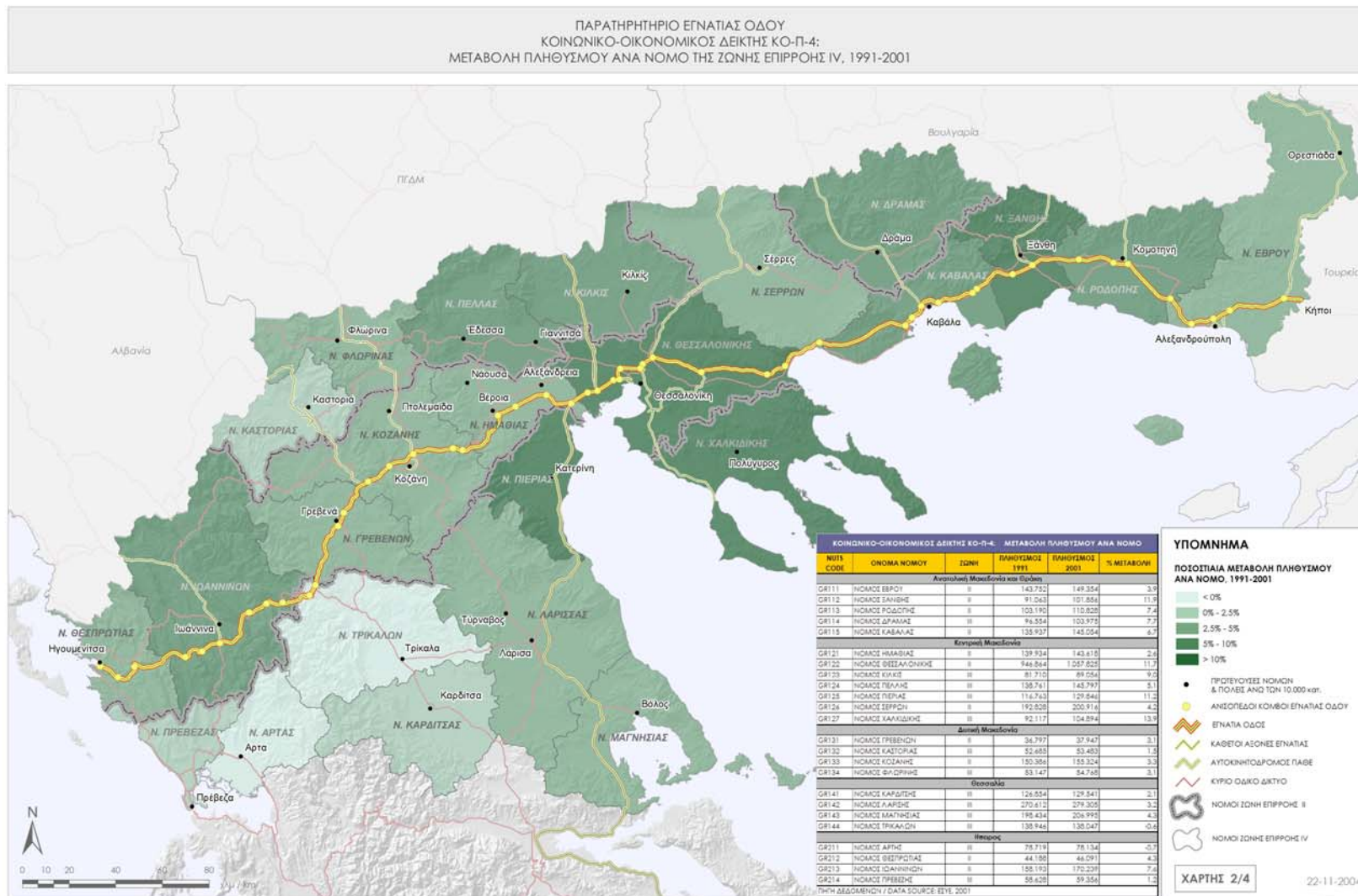
### Μεθοδολογία

Τα στοιχεία των απογραφών της ΕΣΥΕ του 1991 και 2001 εισήχθησαν στη Γεωγραφική Βάση Δεδομένων του ΠΑΡΑΤΗΡΗΤΗΡΙΟΥ, όπου έγινε ο υπολογισμός των μεταβολών και η χαρτογραφική απεικόνιση. Σε ότι αφορά τον πληθυσμό των Καποδιστριακών ΟΤΑ για το 1991 έγινε αναγωγή του πληθυσμού στη νέα διοικητική διαίρεση, αναλύοντας τον πληθυσμό μέχρι και το επίπεδο οικισμού.

**Χάρτης 1: Ποσοστιαία μεταβολή του πληθυσμού των Περιφερειών της Χώρας, 1991-2001**



## Χάρτης 2: Ποσοστιαία μεταβολή του πληθυσμού των Νομών της Ζώνης Επιρροής IV, 1991-2001



**Χάρτης 3: Ποσοστιαία μεταβολή του πληθυσμού των ΟΤΑ της Ζώνης Επιρροής IV, 1991-2001**

