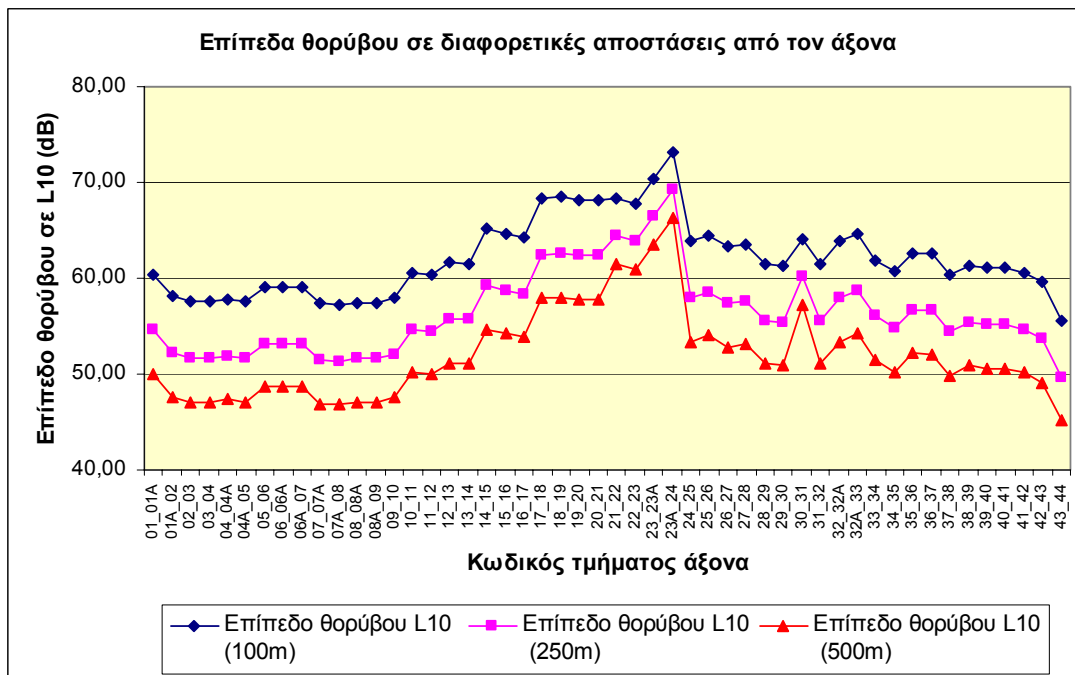


## ΔΕΛΤΙΟ ΑΠΟΤΕΛΕΣΜΑΤΩΝ ΔΕΙΚΤΗ ΠΕ-Β-1: ΕΚΘΕΣΗ ΠΛΗΘΥΣΜΟΥ ΣΕ ΘΟΡΥΒΟ

### ΟΡΙΣΜΟΣ - ΣΚΟΠΙΜΟΤΗΤΑ

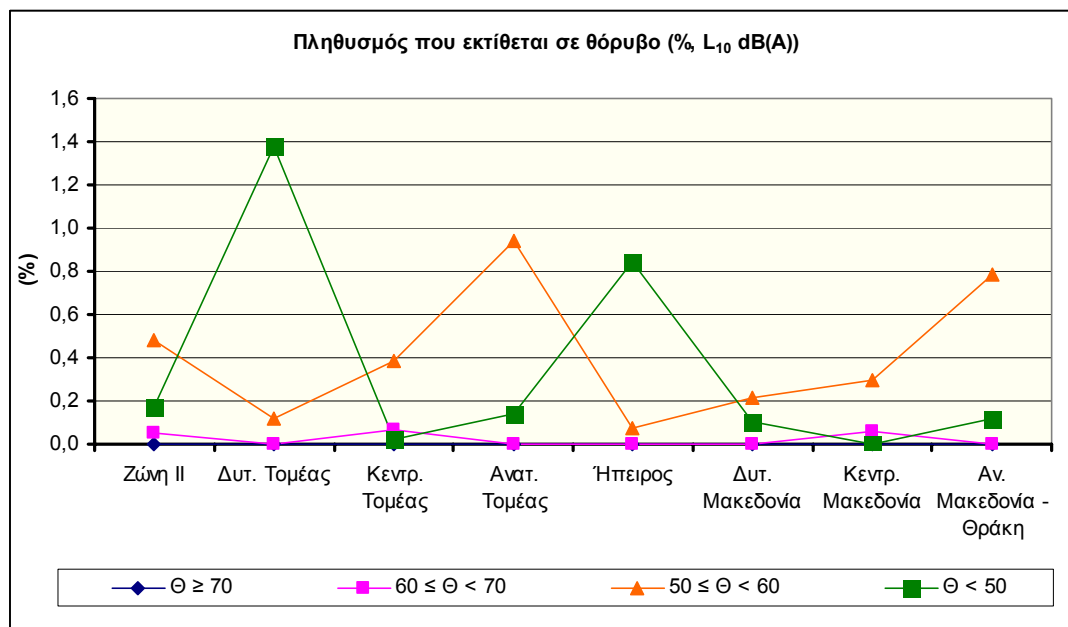
Ο δείκτης προσδιορίζει τον πληθυσμό που εκτίθεται σε θόρυβο πάνω από τα θεσμοθετημένα όρια εξαιτίας της λειτουργίας του άξονα. Η έκθεση στο θόρυβο έχει την έννοια της έκθεσης ανθρώπων που ζουν εντός οργανωμένων οικισμών (δηλαδή οικισμών με κάποιου είδους θεσμοθετημένα όρια) ή εντός πυκνοδομημένων εκτός σχεδίου κατοικημένων περιοχών. Επιτρεπτά όρια είναι αυτά που καθορίζονται τη σχετική Εθνική και Ευρωπαϊκή (Οδηγίες κλπ.) νομοθεσία. Με τον δείκτη ελέγχονται τα επίπεδα θορύβου κοντά σε κατοικημένες περιοχές.

### ΑΠΟΤΕΛΕΣΜΑΤΑ - ΕΚΤΙΜΗΣΗ



Πηγή: ΑΠΘ-Παρατηρητήριο Ε.Ο.Α.Ε., Χωρικές Επιπτώσεις Εγνατίας Οδού. Έκθεση Κατάστασης Ζωνών Επιρροής, 2004

ΠΛΗΘΥΣΜΟΣ ΠΟΥ ΕΚΤΙΘΕΤΑΙ ΣΕ ΘΟΡΥΒΟ								
Θ σε L <sub>10</sub> dB(A)	Ζώνη II	Δυτικός Τομέας	Κεντρικός Τομέας	Ανατ. Τομέας	Ήπειρος	Δυτική Μακεδονία	Κεντρική Μακεδονία	Αν. Μακεδονία - Θράκη
Πληθυσμός σε έκθεση θορύβου στα 500 μ. από τον άξονα με συνυπολογισμό της κλιμάκωσής του ανά 100, 250 και 500 μέτρα.								
Θ ≥ 70	0	0	0	0	0	0	0	0
60 ≤ Θ < 70	1121	0	1121	0	0	0	1121	0
50 ≤ Θ < 60	11232	256	6187	4789	256	652	5535	4789
Θ < 50	4004	2987	303	714	2987	303	0	714
Ποσοστό επί του συνολικού πληθυσμού (%)								
Θ ≥ 70	0,0	0,0	0,0	0,0	0,0	0,0	0,0	0,0
60 ≤ Θ < 70	0,0	0,0	0,1	0,0	0,0	0,0	0,1	0,0
50 ≤ Θ < 60	0,5	0,1	0,4	0,9	0,1	0,2	0,3	0,8
Θ < 50	0,2	1,4	0,0	0,1	0,8	0,1	0,0	0,1
Πηγή: ΑΠΘ-Παρατηρητήριο Ε.Ο.Α.Ε., Χωρικές Επιπτώσεις Εγνατίας Οδού. Έκθεση Κατάστασης Ζωνών Επιρροής, 2004								



Πηγή: ΑΠΘ-Παρατηρητήριο Ε.Ο.Α.Ε., Χωρικές Επιπτώσεις Εγνατίας Οδού. Έκθεση Κατάστασης Ζωνών Επιρροής, 2004

Στο παρόν στάδιο επιχειρήθηκε μια εκτίμηση των επιπέδων θορύβου για το σύνολο του άξονα με τη χρήση μοντέλου. Για τους λόγους αυτούς τα δεδομένα των υπολογισμών είναι ενδεικτικά και δίνουν μόνον μια εικόνα της κατανομής των επιπέδων θορύβου σε όλο το μήκος του άξονα. Ο θόρυβος εκτιμήθηκε για τρεις αποστάσεις από τον άξονα, 100, 250 και 500 μέτρα.

Σύμφωνα με την εφαρμογή του μοντέλου εκτίμησης, τα μόνα τμήματα στα οποία σημειώνεται υπέρβαση άνω των 70 dB(A) (ανώτερο επιτρεπόμενο όριο από την ελληνική νομοθεσία), εντοπίζονται στην περιαστική ζώνη της Θεσσαλονίκης για απόσταση υπολογισμού 100 μέτρων από τον άξονα.

Το ποσοστό του πληθυσμού που εκτιμάται ότι εκτίθεται σε θόρυβο άνω των 70 dB(A) εξαιτίας της Εγνατίας οδού είναι μηδενικό για όλο τον άξονα. Αμελητέο εμφανίζεται και το ποσοστό του πληθυσμού που εκτίθεται σε θόρυβο μεταξύ 60 και 70 dB(A) και εντοπίζεται στην περιαστική ζώνη Θεσσαλονίκης και τα πεδινά της Κεντρικής Μακεδονίας (μόλις 0,1% του πληθυσμού της Κεντρικής Μακεδονίας). Για ένταση θορύβου μεταξύ 50 και 60 dB(A), μόλις 0,3% του πληθυσμού της Κεντρικής Μακεδονίας, 0,8% Ανατολικής Μακεδονίας – Θράκης και 0,2% της Δυτικής Μακεδονίας φαίνεται να βρίσκεται σε κατάσταση δυνητικής όχλησης.

## **ΜΕΤΑΔΕΔΟΜΕΝΑ**

### **Πηγές**

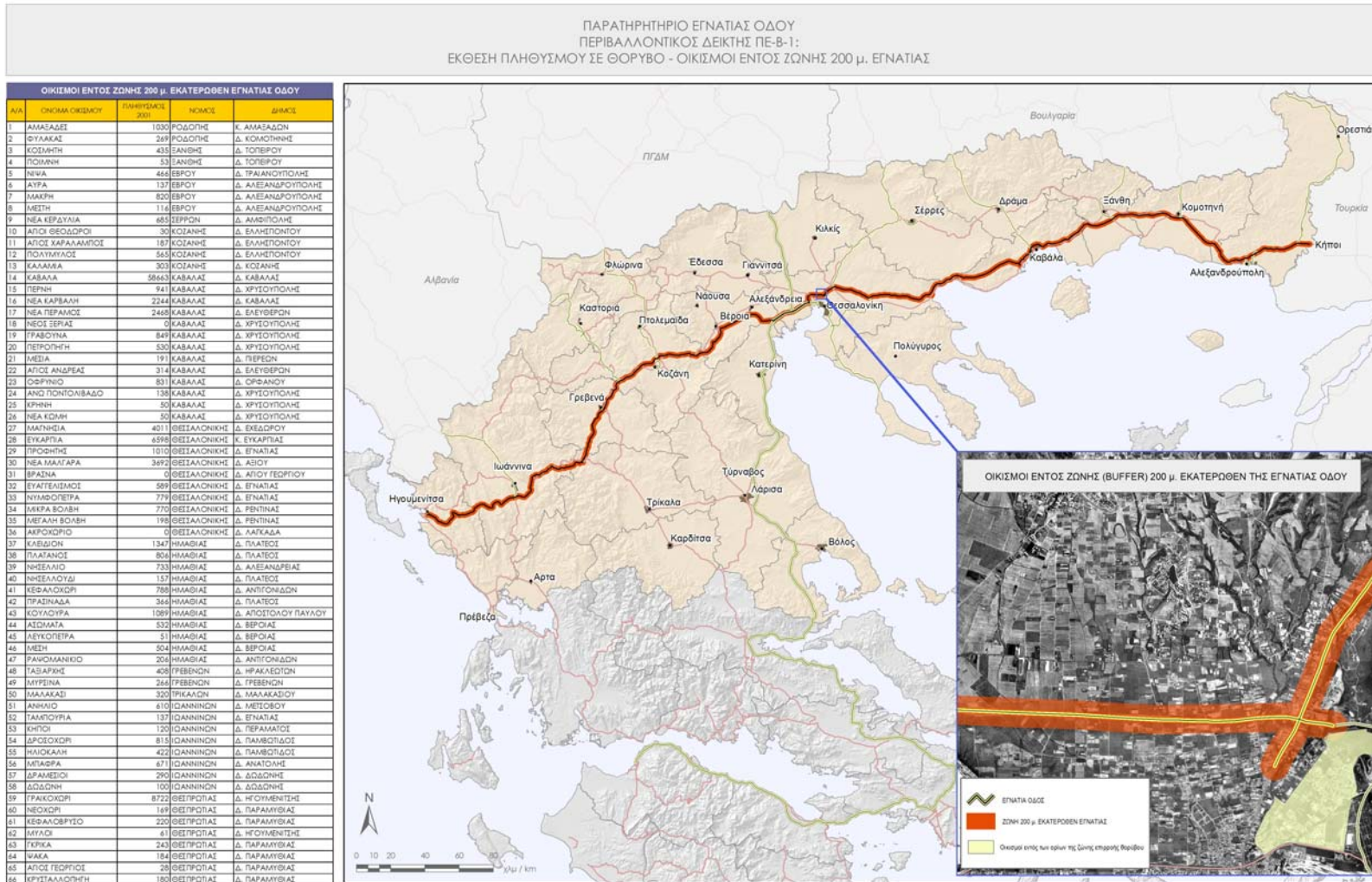
Στο παρόν στάδιο τα αποτελέσματα που δίνονται παραπάνω προέρχονται από την έρευνα: ΑΠΘ-Παρατηρητήριο Ε.Ο.Α.Ε., *Χωρικές Επιπτώσεις Εγνατίας Οδού. Έκθεση Κατάστασης Ζωνών Επιρροής*, 2004. Τα δεδομένα πρόβλεψης του κυκλοφοριακού φόρτου προέρχονται από το Τμήμα Κυκλοφορίας και Τηλεματικής του Τομέα Λειτουργίας, Εκμετάλλευσης και Συντήρησης της ΕΟΑΕ.

Με βάση την ελληνική νομοθεσία περί καθορισμού ανώτατων επιτρεπτών ορίων έκθεσης σε θόρυβο προερχόμενο από την οδική κυκλοφορία (ΥΑ 17252/92 – ΦΕΚ 395B/19-2-92), η τιμή L10 (18 ωρ.) = 70 dB(A) ορίζεται ως η ανώτατη επιτρεπτή.

### **Μεθοδολογία**

Στα πλαίσια της έρευνας: ΑΠΘ-Παρατηρητήριο Ε.Ο.Α.Ε., *Χωρικές Επιπτώσεις Εγνατίας Οδού. Έκθεση Κατάστασης Ζωνών Επιρροής*, 2004, ο θόρυβος εκτιμήθηκε με τη χρήση της Βρετανικής μεθόδου και με βάση τον προβλεπόμενο κυκλοφοριακό φόρτο για το έτος 2010. Πρόκειται για μια μακροσκοπική προσέγγιση για την οποία λήφθηκαν αναγκαστικά ορισμένες παραδοχές και ειδικότερα: α) Ως μέση κυκλοφοριακή σύνθεση χρησιμοποιήθηκε η σχέση 86% ελαφρά και 14% βαρέα οχήματα. β) Σε περιοχές όπου δεν υπήρχαν εκτιμήσεις μέσης ταχύτητας χρησιμοποιήθηκε ένας μέσος όρος 105 km/h. γ) Η μηκοτομική κλίση θεωρήθηκε μηδενική, γεγονός που αποτελεί τη δυσμενέστερη κατάσταση για τα επίπεδα θορύβου. δ) Το τοπογραφικό ανάγλυφο δεν ελήφθη υπόψη.

# Χάρτης 1: Οικισμοί εντός ζώνης 200 μ. της Εγνατίας Οδού



29-03-2005

ΕΓΝΑΤΙΑ ΟΔΟΣ Α.Ε.

ΤΟΜΕΑΣ ΥΠΟΣΤΗΡΙΞΗΣ - ΜΟΝΑΔΑ ΠΑΡΑΤΗΡΗΤΗΡΙΟΥ

ΚΑΙΜΑΚΑ / SCALE: 1:2.000.000

ΑΡΧΕΙΟ / FILE: S:\GIS\Indicators\mxd\fact\_sheets\_2005\PE\_B1\_Noise\_fact\_sheet.mxd

ΕΓΝΑΤΙΑ ΟΔΟΣ Α.Ε.

SUPPORT SERVICES DIVISION - OBSERVATORY UNIT

ΔΕΛΤΙΟ ΑΠΟΤΕΛΕΣΜΑΤΩΝ ΔΕΙΚΤΗ  
ΠΕ-Β-1: ΕΚΘΕΣΗ ΠΛΗΘΥΣΜΟΥ ΣΕ ΘΟΥΡΥΒΟ

ΕΓΝΑΤΙΑ ΟΔΟΣ Α.Ε.



Παρατηρητήριο της εγνατίας οδού

Φεβρουάριος 2005