

## ΔΕΛΤΙΟ ΑΠΟΤΕΛΕΣΜΑΤΩΝ ΔΕΙΚΤΗ ENV09: ΔΙΑΣΤΑΥΡΩΣΕΙΣ ΜΕ ΕΠΙΦΑΝΕΙΑΚΑ ΝΕΡΑ

### ΟΡΙΣΜΟΣ - ΣΚΟΠΙΜΟΤΗΤΑ

Ο δείκτης καταγράφει τον αριθμό και την πυκνότητα των διασταυρώσεων του εθνικού οδικού δικτύου με επιφανειακά νερά, πριν και μετά τη λειτουργία της Εγνατίας οδού, ως μια ένδειξη των ενδεχόμενων επιδράσεων στους υδατικούς πόρους μέσω διαφόρων εκπομπών ή ρυπογόνων ουσιών που χύνονται στα επιφανειακά νερά (π.χ. πετρελαιοειδή). Ο δείκτης αποσκοπεί στον εντοπισμό των ευαίσθητων σημείων από την άποψη των ενδεχόμενων επιδράσεων του άξονα στο υδατικό δυναμικό.

### ΑΠΟΤΕΛΕΣΜΑΤΑ -ΕΚΤΙΜΗΣΗ

Ο μέσος αριθμός διασταυρώσεων του άξονα με τα επιφανειακά νερά (μόνιμες ή περιστασιακές ροές υδάτων, συλλογές υδάτων) ανέρχεται σε 0,2 ανά km οδού. Με την κατασκευή της Εγνατίας, στη Ζώνη II η πυκνότητα των διασταυρώσεων με τα επιφανειακά νερά (μόνιμες ή περιστασιακές ροές υδάτων, συλλογές υδάτων) του εθνικού οδικού δικτύου παραμένει σε 0,19 διασταυρώσεις ανά km δικτύου, δηλαδή είναι ίδια με την πυκνότητα πριν την κατασκευή της Εγνατίας Οδού.

Σε επίπεδο τομέα έργου ο δείκτης των διασταυρώσεων του άξονα της Εγνατίας Οδού με τα επιφανειακά νερά έχει υψηλότερη τιμή (0,27) στον Δυτικό τομέα και τη χαμηλότερη στον Ανατολικό Τομέα (0,15). Μεγαλύτερη πυκνότητα διασταυρώσεων της Εγνατίας οδού με επιφανειακά νερά παρατηρείται, με διαφορά, στον νομό Τρικάλων και ακολουθούν οι Νομοί Ιωαννίνων, Ημαθίας και Ξάνθης. Σε ό,τι αφορά στις διασταυρώσεις συνολικά του εθνικού δικτύου συμπεριλαμβανομένης της Εγνατίας Οδού, μεγαλύτερη πυκνότητα στη Ζώνη IV παρουσιάζεται στους νομούς Ξάνθης και Σερρών.

Τομέας	NUTS code	Νομός	Μήκος Οδικού Δικτύου (μ.)			ΠΥΚΝΟΤΗΤΑ ΔΙΑΣΤΑΥΡΩΣΕΩΝ ΜΕ ΕΠΙΦΑΝΕΙΑΚΑ ΝΕΡΑ			Πυκνότητα Διασταυρώσεων ανά Νομό (αρ.δ./λ/μ)			Πυκνότητα Διασταυρώσεων ανά Τομέα και Ζώνη (αρ.δ./λ/μ)		
			Εθνικό Χωρίς ΕΓΝΑΤΙΑ	ΕΓΝΑΤΙΑ	Εθνικό με ΕΓΝΑΤΙΑ	Εθνικό Χωρίς ΕΓΝΑΤΙΑ	ΕΓΝΑΤΙΑ	Εθνικό με ΕΓΝΑΤΙΑ	Εθνικό Χωρίς ΕΓΝΑΤΙΑ	ΕΓΝΑΤΙΑ	Εθνικό με ΕΓΝΑΤΙΑ	Εθνικό Χωρίς ΕΓΝΑΤΙΑ	ΕΓΝΑΤΙΑ	Εθνικό με ΕΓΝΑΤΙΑ
Δυτικός Τομέας	gr212	N. Θεσσαρτίας	277.891,03	39.393,39	318.003,36	24	1	25	0,09	0,03	0,08	0,17	0,27	0,18
	gr213	N. Ιωννίνων	1.285.030,67	73.673,82	1.359.133,26	242	29	272	0,19	0,39	0,20			
	gr144	N. Τρικάλων	532.542,65	16.057,64	548.600,30	139	9	147	0,26	0,56	0,27			
	gr131	N. Γρεβενών	472.075,81	48.533,02	527.773,27	84	7	98	0,18	0,14	0,19			
Κεντρικός Τομέας	gr133	N. Κοζάνης	503.596,88	55.615,29	581.597,74	81	7	95	0,16	0,13	0,16			
	gr121	N. Ημαθίας	272.015,36	60.811,53	294.383,83	78	23	84	0,29	0,38	0,29	0,20	0,21	0,21
	gr122	N. Θεσσαλονίκης	1.009.727,69	113.079,63	1.194.593,21	111	15	145	0,11	0,13	0,12			
	gr126	N. Σερρών	624.128,83	10.674,82	639.180,71	204	3	209	0,33	0,28	0,33			
Ανατολικός Τομέας	gr115	N. Καβάλας	382.362,81	95.129,75	476.440,82	69	15	84	0,18	0,16	0,18			
	gr112	N. Ξάνθης	243.147,11	27.095,82	272.220,95	83	8	91	0,34	0,30	0,33			
	gr113	N. Ροδόπης	270.457,96	54.613,41	325.071,34	41	7	48	0,15	0,13	0,15	0,20	0,15	0,19
	gr111	N. Έβρου	419.244,32	68.179,72	494.513,81	70	7	81	0,17	0,10	0,16			
Λοιπή Ζώνη IV	gr211	N. Άρτας	396.297,44	-	396.297,44	42	-	42	0,11		0,11			
	gr114	N. Δράμας	253.635,71	-	253.635,71	91	-	91	0,36		0,36			
	gr141	N. Καρδίτσας	464.176,12	-	464.176,12	95	-	95	0,20		0,20			
	gr132	N. Καστοριάς	316.744,51	-	367.176,71	92	-	99	0,29		0,27			
	gr123	N. Κιλίκης	440.491,25	-	440.491,25	79	-	79	0,18		0,18			
	gr142	N. Λάρισας	986.418,14	-	986.418,14	138	-	138	0,14		0,14			
	gr143	N. Μαγνησίας	535.097,69	-	535.097,69	47	-	47	0,09		0,09	0,11		
	gr124	N. Πέλλας	233.913,90	-	233.913,90	63	-	63	0,27		0,27	0,11		
	gr125	N. Περίας	315.737,82	-	315.737,82	47	-	47	0,15		0,15			
	gr214	N. Πρέβεζας	271.581,60	-	271.581,60	31	-	31	0,11		0,11			
	gr134	N. Φλώρινας	271.899,12	-	271.899,12	72	-	72	0,26		0,26			
	gr127	N. Χαλκιδικής	643.350,40	-	643.776,64	110	-	110	0,17		0,17			
Ζώνη II	znII	Ζώνη II	6.292.221,13	662.857,84	7.031.514,61	1.226	131	1.379	0,19	0,20	0,20	0,19	0,20	0,20
Ζώνη IV	znIV	Ζώνη IV	11.421.564,84	662.857,84	12.211.716,77	2.133	131	2.293	0,19	0,20	0,19	0,19	0,20	0,19

## ΜΕΤΑΔΕΔΟΜΕΝΑ

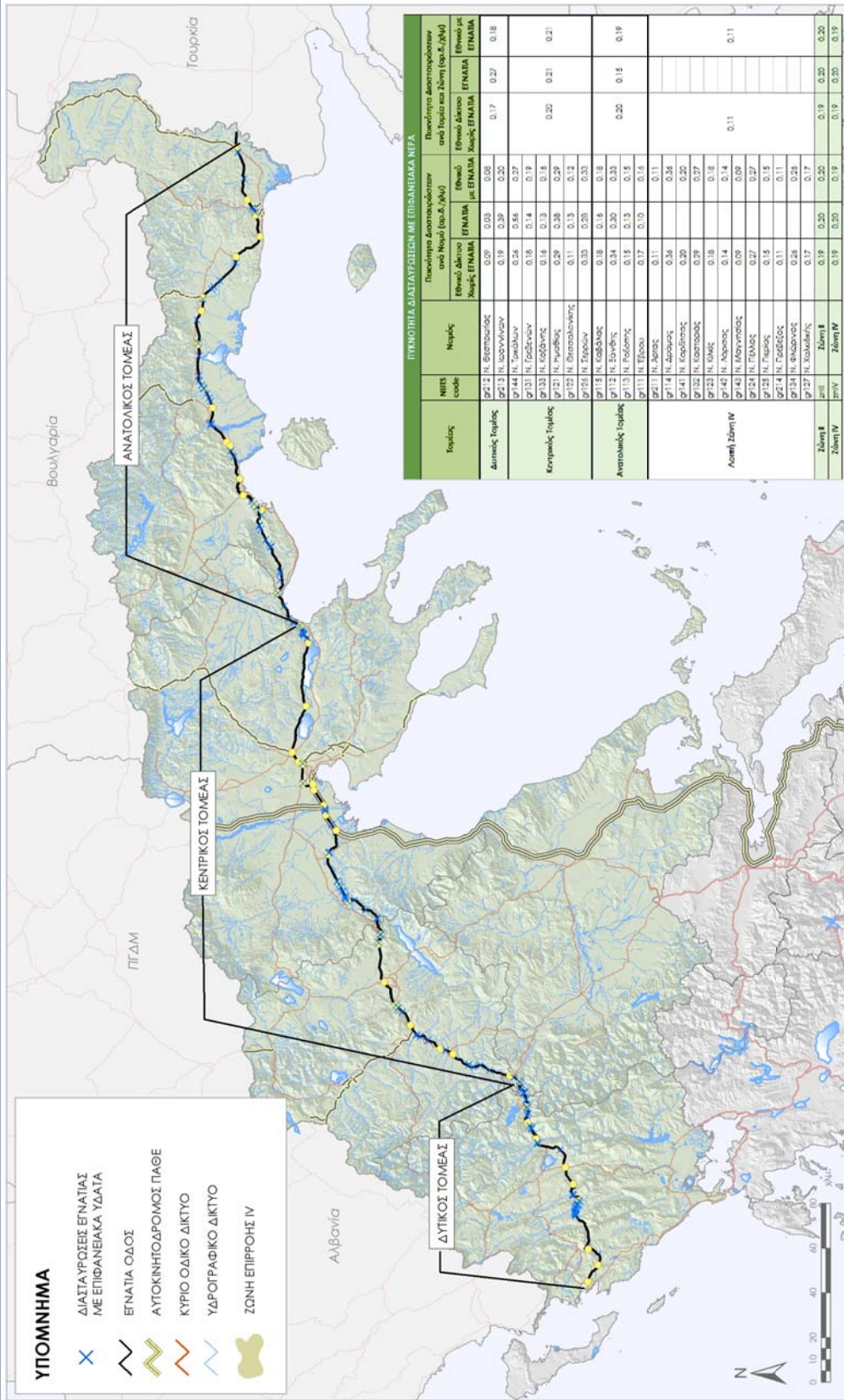
### Πηγές

Για τον υπολογισμό του δείκτη χρησιμοποιήθηκε το υδρογραφικό δίκτυο της Ζώνης IV έτσι όπως εμφανίζεται στα Τοπογραφικά Διαγράμματα 1:50.000 της ΓΥΣ, σε συνδυασμό με το οδικό δίκτυο της γεωγραφικής βάσης δεδομένων που αναπτύσσει και ενημερώνει το Παρατηρητήριο.

### Μεθοδολογία

Στο Γεωγραφικό Σύστημα Πληροφοριών και με την επικάλυψη των δύο παραπάνω επιπέδων (Υδρογραφικό δίκτυο και Οδικό δίκτυο χωρίς την Εγνατία) υπολογίστηκαν τα στίγματα των σημείων τομής των δύο επιπέδων τα οποία καταμετρήθηκαν και κατανεμήθηκαν στους αντίστοιχους Νομούς στους οποίους ανήκουν. Σε συνδυασμό με το αντίστοιχο μήκος του ενημερωμένου οδικού δικτύου, υπολογίστηκε η πυκνότητα των διασταυρώσεων. Η διαδικασία επαναλήφθηκε με τη συμμετοχή του άξονα της Εγνατίας για να καταγραφεί η κατάσταση πριν και μετά την Εγνατία.

**Χάρτης 1: Διασταυρώσεις του άξονα με επιφανειακά νερά**



ΗΜΕΡΟΜΗΝΙΑ : 12/02/2008  
ΑΡΧΕΙΟ : M:\GIS\Indicators\EN\EN\V09\2008\mapa\mxd\EN\V09\_feb08.mxd