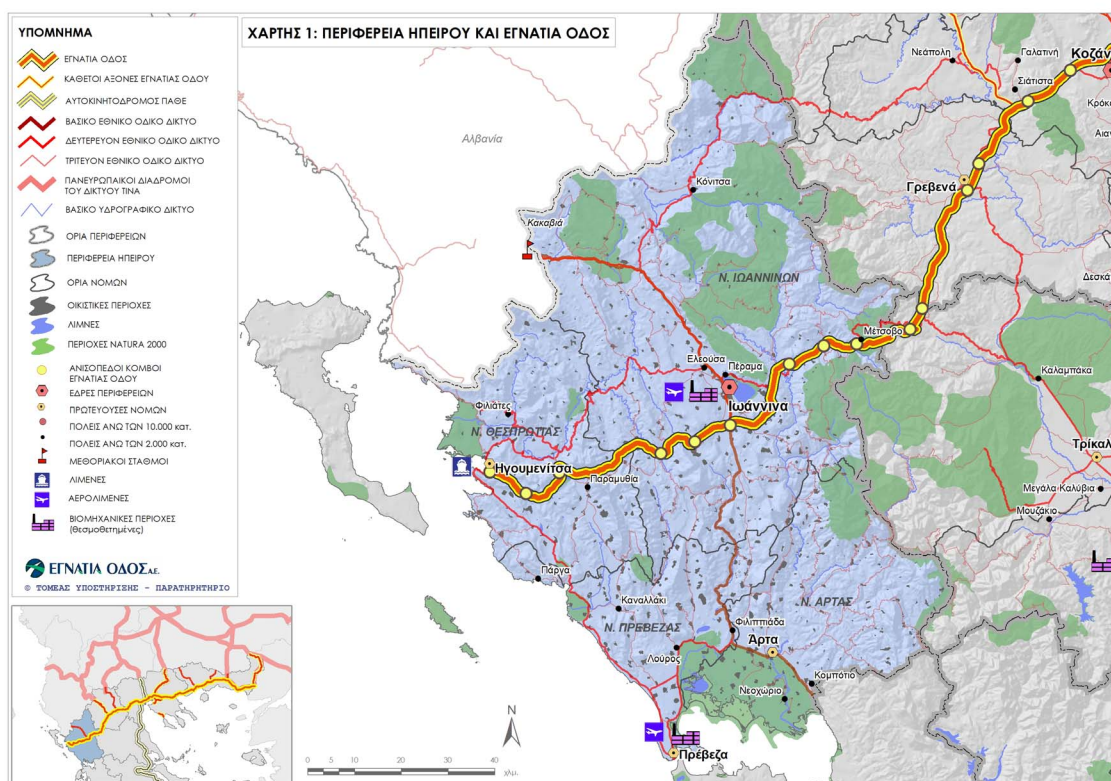


Αναπτυξιακό προφίλ της Περιφέρειας Ηπείρου



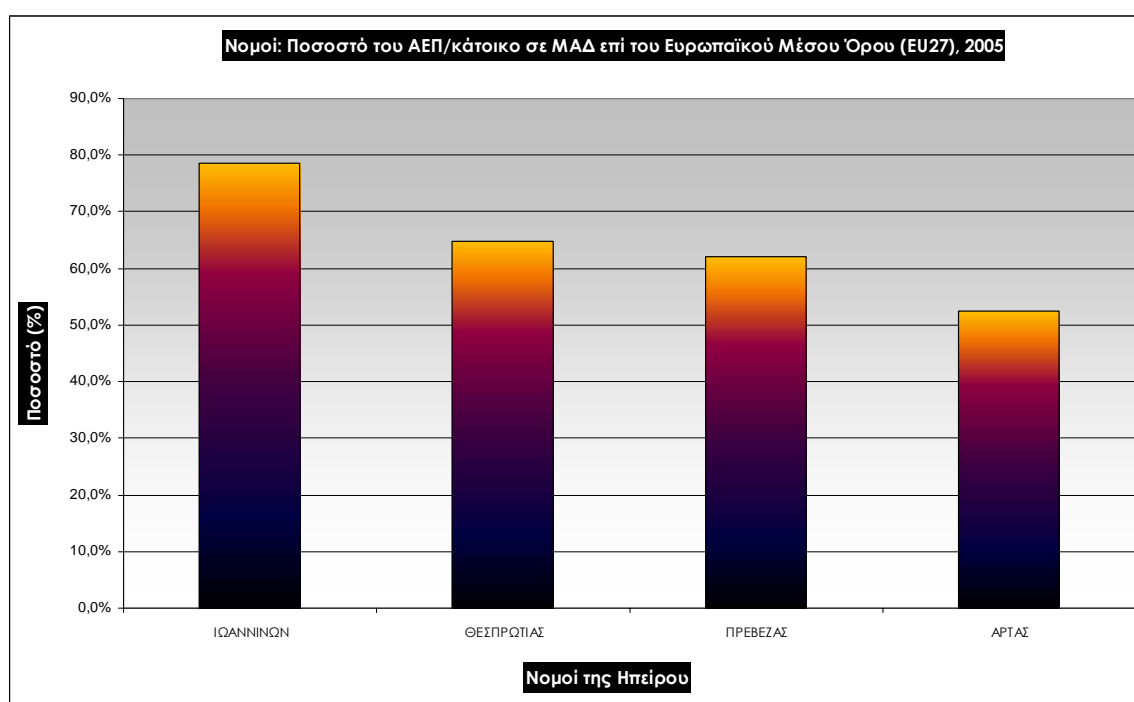
Η Ήπειρος είναι η μικρότερη σε έκταση (9.163 km²) και η δεύτερη μικρότερη σε μόνιμο πληθυσμό (2001: 336.392 κάτοικοι) Περιφέρεια της Ζώνης Επιρροής IV¹ της Εγνατίας Οδού. Τη δεκαετία 1991-2001 ο μόνιμος πληθυσμός της Ηπείρου αυξήθηκε κατά 2,8%, ενώ την ίδια περίοδο ο πληθυσμός της Χώρας αυξήθηκε κατά 7%. Σε ενδοπεριφερειακό επίπεδο και με βάση τον μόνιμο πληθυσμό, ο Ν. Ιωαννίνων είναι ο μεγαλύτερος της Περιφέρειας (161.127 κατ.). Ακολουθούν οι Νομοί Άρτας και Πρέβεζας, ενώ ο μικρότερος πληθυσμιακά Νομός είναι ο Ν. Θεσπρωτίας. Τη μεγαλύτερη πληθυσμιακή αύξηση παρουσίασε ο Ν. Ιωαννίνων (5,4%), ενώ μείωση του μόνιμου πληθυσμού κατά 2,6% παρουσίασε ο Ν. Άρτας. Η Ήπειρος έχει τρία αστικά κέντρα, δηλαδή οικισμούς με πληθυσμό άνω των 10.000 κατοίκων (Ιωάννινα, Άρτα και Πρέβεζα). Η έδρα της Περιφέρειας, τα Ιωάννινα, είναι η 4η μεγαλύτερη πόλη της Ζώνης Επιρροής IV, με το Πολεοδομικό της Συγκρότημα να έχει μόνιμο πληθυσμό 81.144 κατοίκους, σύμφωνα με την απογραφή του 2001. Τη δεκαετία 1991-2001 η αύξηση του πληθυσμού των Ιωαννίνων ήταν 10,2%, ενώ η πληθυσμιακή αύξηση της Ηγουμενίτσας και της Πρέβεζας (27,1% και 17,1% αντίστοιχα), ξεπέρασε τη μέση αύξηση των αστικών κέντρων της Ζώνης Επιρροής IV.

Το 2005 η Περιφέρεια Ηπείρου παρήγαγε το δεύτερο μικρότερο Ακαθάριστο Εγχώριο Προϊόν στη Ζώνη Επιρροής IV και το τέταρτο μικρότερο στη Χώρα. Το 2005 το ΑΕΠ έφτασε τα 4.377,40 εκ. €, ποσοστό που αντιστοιχούσε μόλις στο 2,2% του συνολικού ΑΕΠ της Χώρας. Την περίοδο 2000-05 η μέση ετήσια μεταβολή του ΑΕΠ έφτασε το 2,59%, όταν στο σύνολο Χώρας ήταν 5,1% και στη Ζώνη Επιρροής IV 3,1%. Βασικός

¹ Η Ζώνη Επιρροής IV αναφέρεται στις περιφέρειες από τις οποίες διέρχεται ο κύριος και οι κάθετοι άξονες της Εγνατίας Οδού και περιλαμβάνει τις Περιφέρειες: Ανατολική Μακεδονία και Θράκη, Κεντρική Μακεδονία, Δυτική Μακεδονία, Ήπειρο και Θεσσαλία.

πόλος ανάπτυξης της Περιφέρειας είναι ο Νομός Ιωαννίνων, όπου το 2005 παρήχθη το 57,1% του ΑΕΠ της Περιφέρειας. Στους Νομούς Άρτας και Πρέβεζας παράχθηκε το 16% και το 15,1% αντίστοιχα του περιφερειακού ΑΕΠ, ενώ το μικρότερο ποσοστό αντιστοιχούσε στο Ν. Θεσπρωτίας (11,8%). Ο μεγαλύτερος μέσος ετήσιος ρυθμός αύξησης του ΑΕΠ την πενταετία 2000-05 παρατηρήθηκε στο Ν. Ιωαννίνων (4,65%), ενώ στο Ν. Πρεβέζης παρουσιάστηκε μικρή μείωση των αποπληθωρισμένων τιμών του ΑΕΠ (-1,6).

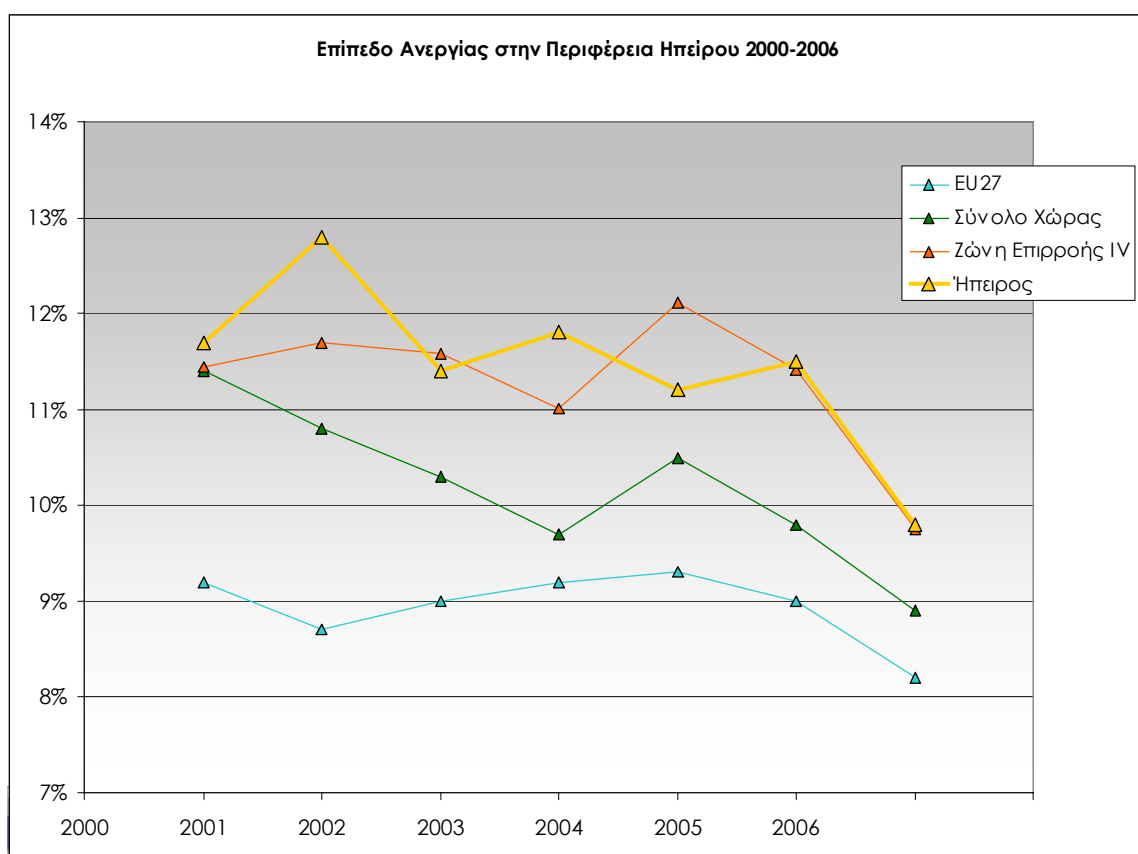
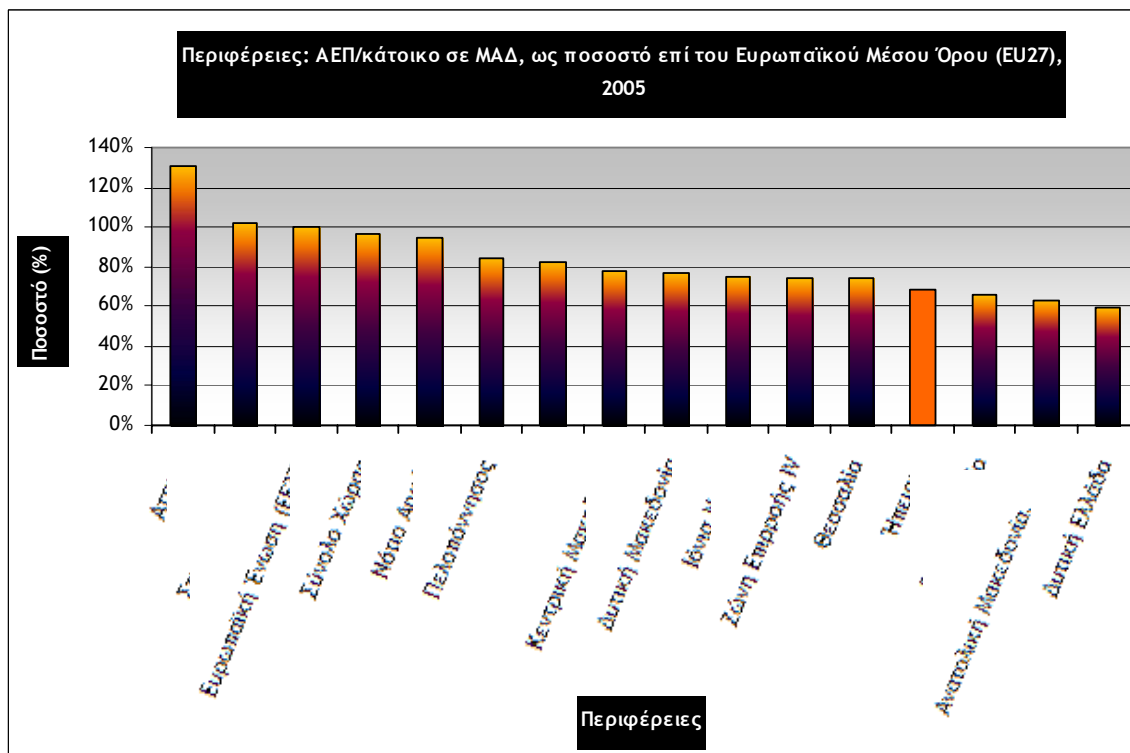
Το 2005, το ΑΕΠ ανά κάτοικο της Περιφέρειας Ηπείρου, ήταν το τέταρτο μεγαλύτερο στη Ζώνη IV. Ανερχόταν στις 15.382,60 Μονάδες Αγοραστικής Δύναμης (ΜΑΔ) ή 12.769 €, ποσό που αντιστοιχεί στο 68,7% του μέσου Ευρωπαϊκού κατά κεφαλή ΑΕΠ (ΕΕ27). Ενδοπεριφερειακά παρατηρούνται σημαντικές ανισότητες, με το Ν. Άρτας να είναι ο φτωχότερος Νομός με κατά κεφαλή ΑΕΠ ίσο με 52,6% του μέσου ΕΕ-27, ενώ ο Ν. Ιωαννίνων να φτάνει το 78,6% του μέσου της ΕΕ-27.



Μεγάλο ρόλο στην περιφερειακή οικονομία διαδραματίζει ο τομέας των υπηρεσιών, αφού το 70,1% της συνολικής Ακαθάριστης Προστιθέμενης Αξίας του 2005 προήλθε από τον τριτογενή τομέα, ποσοστό που είναι το μεγαλύτερο σε επίπεδο Ζώνης IV ενώ από τον πρωτογενή τομέα προήλθε το 8,7% της ΑΠΑ (για το σύνολο Χώρας 6,8%). Σε νομαρχιακό επίπεδο, το υψηλότερο ποσοστό στον τριτογενή τομέα παρουσιάζει ο Ν. Θεσπρωτίας (76,3%), ενώ σχετικά αυξημένος εμφανίζεται ο δευτερογενής τομέας στο Ν. Ιωαννίνων (24,7%).

Το ποσοστό ανεργίας της Περιφέρειας Ηπείρου ήταν το 9,8% το 2006, όταν στο σύνολο Χώρας ήταν 8,9%. Την περίοδο 2000-2006 το ποσοστό ανεργίας μειώθηκε κατά 16,2%, ενώ η αντίστοιχη μείωση σε επίπεδο χώρας έφτανε το 21,9%.

Το ποσοστό του εργατικού δυναμικού στο σύνολο του πληθυσμού άνω των 15 ετών ήταν 50,0% το 2006, ποσοστό που είναι το δεύτερο μικρότερο της Ζώνης IV μετά την Περιφέρεια Δυτικής Μακεδονίας και το δεύτερο τρίτο μικρότερο σε επίπεδο Χώρας. Την περίοδο 2000-2006, το ποσοστό αυτό αυξήθηκε κατά 4,5% περισσότερο δηλαδή από ότι στη Ζώνη IV και λιγότερο από ότι στη Χώρα.



Η τομεακή σύνθεση της απασχόλησης δε φαίνεται να ακολουθεί την σύνθεση της παραγωγής (ΑΠΑ), καθώς εμφανίζεται συγκέντρωση στον πρωτογενή τομέα μεγαλύτερη της Χώρας και της Ζώνης IV. Το 2004, στον τριτογενή τομέα αντιστοιχούσε το 60,7% της συνολικής απασχόλησης, στον δευτερογενή το 19,2% και στον πρωτογενή το 20,2%. Την περίοδο 2000-2004, η απασχόληση στον πρωτογενή τομέα μειώθηκε κατά 6,4%. Η μείωση αυτή, είναι η μικρότερη σε επίπεδο Χώρας, ενώ στο σύνολο της Χώρας, η μείωση της απασχόλησης στον πρωτογενή ήταν 23%. Στο δευτερογενή τομέα, η ποσοστιαία αύξηση έφτασε το 17,6% για την ίδια περίοδο, ενώ στο σύνολο Χώρας η αύξηση αυτή ήταν μόλις 5,7% και στη Ζώνη IV 1,5%.

Σε ότι αφορά το εξαγόμενο προϊόν της Περιφέρειας ως ποσοστό του ΑΕΠ, το 2004 ήταν το χαμηλότερο της Ζώνης Επιρροής IV, σε ποσοστό μόλις 3%. Την περίοδο 2000-2006 παρατηρήθηκε αύξηση τόσο των εισαγωγών, με μέσο ετήσιο ρυθμό 9,9%, όσο και των εξαγωγών με 6,2%. Την ίδια περίοδο, σε επίπεδο Ζώνης IV και Χώρας παρατηρήθηκαν αυξήσεις των εισαγωγών ενώ οι εξαγωγές παρέμειναν σχεδόν σταθερές.

* Τα δεδομένα που σχετίζονται με το περιφερειακό ΑΕΠ και την περιφερειακή ΑΠΑ προέρχονται από τη βάση δεδομένων της Eurostat σύμφωνα με την τελευταία ενημέρωση (Ιανουάριος 2008). Επισημαίνεται ότι τα δεδομένα αυτά παρουσιάζουν σημαντικές διαφορές σε σύγκριση με αυτά που αναφέρονται στα Δελτία Αποτελεσμάτων των σχετικών δεικτών του έτους 2007, λόγω αναθεώρησης των τιμών του ΑΕΠ που έγινε από την ΕΣΥΕ τον Δεκέμβριο του 2007. Μέχρι στιγμής (Μάιος 2008) η ΕΣΥΕ δεν έχει διαθέσιμο προς δημοσίευση αρχείο στο οποίο να αναφέρεται η μεθοδολογία αναθεώρησης του ΑΕΠ. Από την αναθεώρηση του ΑΕΠ προκύπτουν σημαντικές αλλαγές και στις εκτιμήσεις εξέλιξης των διαφόρων περιφερειών σε σχέση με όσα αναγράφονται στα Δελτία Αποτελεσμάτων Δεικτών, τα οποία δημοσιεύθηκαν από το Παρατηρητήριο τα έτη 2006 και 2007.

Περισσότερες πληροφορίες για τη διαθεσιμότητα και επιβεβαίωση δεδομένων/εκδόσεων, για τη μεθοδολογία και για τεχνική υποστήριξη παρέχονται από το Κέντρο Υποστήριξης Ευρωπαϊκών Δεδομένων στην Ελλάδα (ΕΣΥΕ, http://www.statistics.gr/esds/intro_esds.asp), καθώς και από την Eurostat (<http://epp.eurostat.ec.europa.eu>).

** Σύμφωνα με τη Στατιστική Υπηρεσία της Ε.Ε. (Eurostat, Statistics in Focus, Theme 2, 56/2002), η εκτίμηση του βαθμού σύγκλισης χωρών, περιφερειών και άλλων γεωγραφικών ενότητων με βάση το κατά κεφαλήν ΑΕΠ σε ορισμένο έτος είναι θεμιτό να γίνεται σε όρους Μονάδων Αγοραστικής Δύναμης. Το ΑΕΠ σε όρους ΜΑΔ δεν είναι θεμιτό, όμως, να συγκρίνεται μεταξύ διαφορετικών ετών. Η προσέγγιση της διαχρονικής μεταβολής του βαθμού σύγκλισης πρέπει να γίνεται με βάση το κατά κεφαλήν ΑΕΠ σε πραγματικούς όρους, δηλαδή σε σταθερές τιμές, όπου γίνεται ρητή προσαρμογή των μεταβολών των τιμών μεταξύ των ετών.