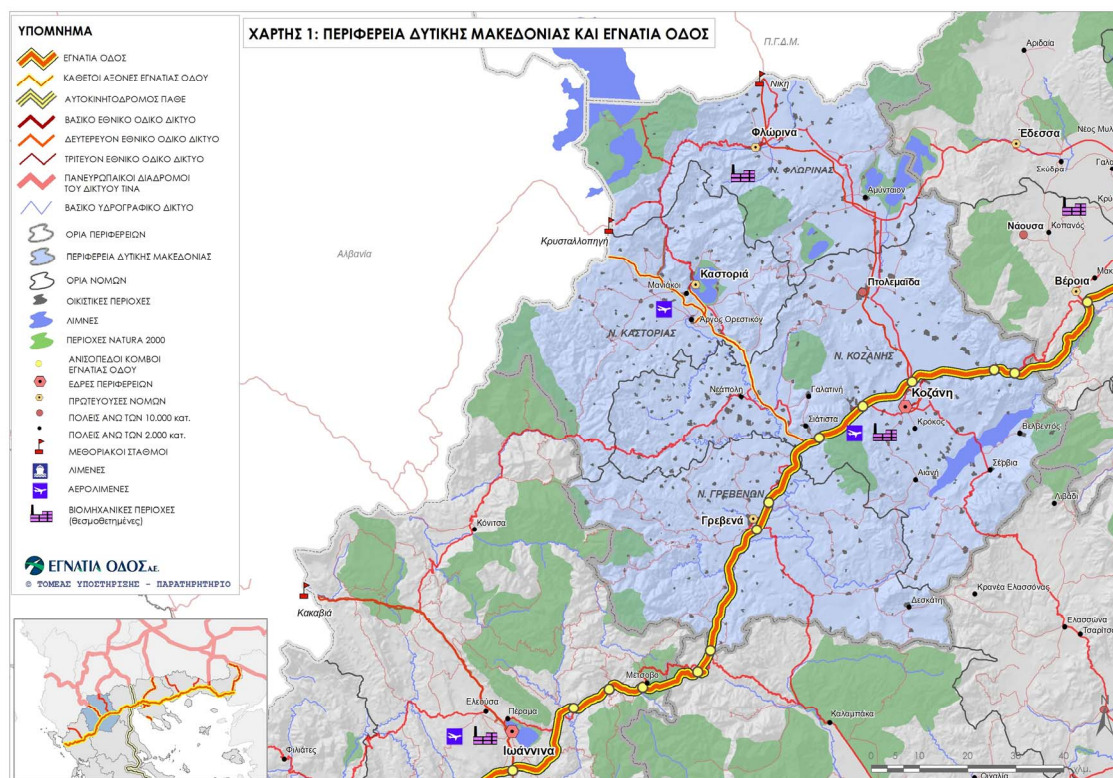


Αναπτυξιακό προφίλ της Περιφέρειας Δυτικής Μακεδονίας



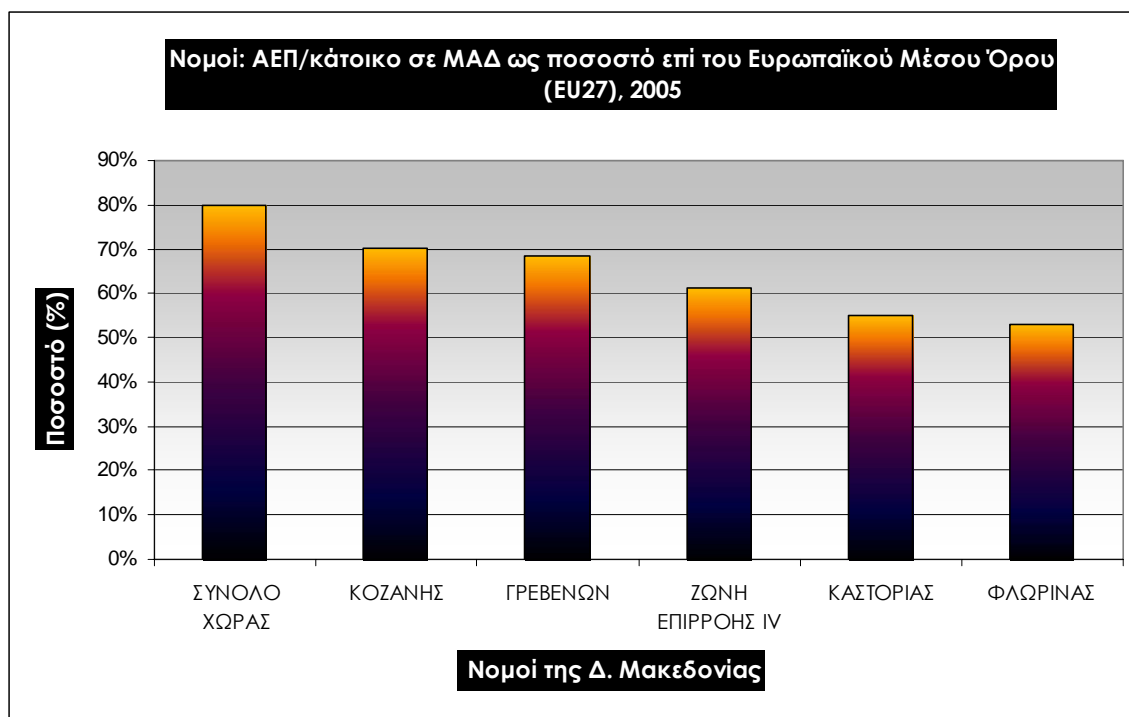
Η Περιφέρεια Δυτικής Μακεδονίας είναι η μικρότερη πληθυσμιακά Περιφέρεια της Ζώνης Επιρροής IV¹ της Εγνατίας Οδού (μόνιμος πληθυσμός 2001: 294.317 κάτοικοι) και η δεύτερη μικρότερη σε ότι αφορά την έκταση που καταλαμβάνει (9.465 km²). Σε επίπεδο Χώρας, η Περιφέρεια Δυτικής Μακεδονίας είναι η τρίτη μικρότερη περιφέρεια σε μόνιμο πληθυσμό, μετά το Βόρειο Αιγαίο και τα Ιόνια Νησιά. Ο μόνιμος πληθυσμός της Δυτικής Μακεδονίας αυξήθηκε στη δεκαετία 1991-2001 κατά 2%, όταν στο σύνολο της Χώρας η αύξηση έφτασε το 7%. Σε ενδοπεριφερειακό επίπεδο, με βάση τον μόνιμο πληθυσμό, το 2001 ο Ν. Κοζάνης αριθμούσε 153.939 κατοίκους, πληθυσμός μεγαλύτερος από το άθροισμα των υπόλοιπων Νομών της Περιφέρειας. Ακολουθούν οι Ν. Φλώρινας και Καστοριάς, ενώ στο Ν. Γρεβενών κατοικούν μόλις 32.567 κάτοικοι, πληθυσμός που είναι κατά 16,5% μικρότερος του πραγματικού πληθυσμού της απογραφής. Κατά τη δεκαετία 1991-2001 ο μόνιμος πληθυσμός του Ν. Γρεβενών εμφάνισε μείωση κατά 0,7%. Στους υπόλοιπους τρεις Νομούς, η αύξηση του πληθυσμού κατά τη δεκαετία 1991-2001, ήταν πολύ μικρότερη της αντίστοιχης σε επίπεδο Χώρας, με μεγαλύτερη την αύξηση στο Ν. Φλωρίνης κατά 3,3%. Στη Δυτική Μακεδονία υπάρχουν πέντε αστικά κέντρα, δηλαδή οικισμοί με πληθυσμό άνω των 10.000 κατοίκων. Με βάση τον μόνιμο πληθυσμό, στις δύο πρώτες θέσεις βρίσκονται οι πόλεις του Ν. Κοζάνης, Κοζάνη (37.893 κατ.) και Πτολεμαΐδα (29.974 κατ.) και ακολουθούν η Καστοριά (15.615 κατ.) και η Φλώρινα (14.985 κατ.). Το μικρότερο αστικό κέντρο είναι η πόλη των Γρεβενών (11.788 κατ.). Τη δεκαετία 1991-2001 η μεγαλύτερη αύξηση πληθυσμού παρατηρήθηκε στη Φλώρινα (16,6%) και στην

¹ Η Ζώνη Επιρροής IV αναφέρεται στις περιφέρειες από τις οποίες διέρχεται ο κύριος και οι κάθετοι άξονες της Εγνατίας Οδού και περιλαμβάνει τις Περιφέρειες: Ανατολική Μακεδονία και Θράκη, Κεντρική Μακεδονία, Δυτική Μακεδονία, Ήπειρο και Θεσσαλία.

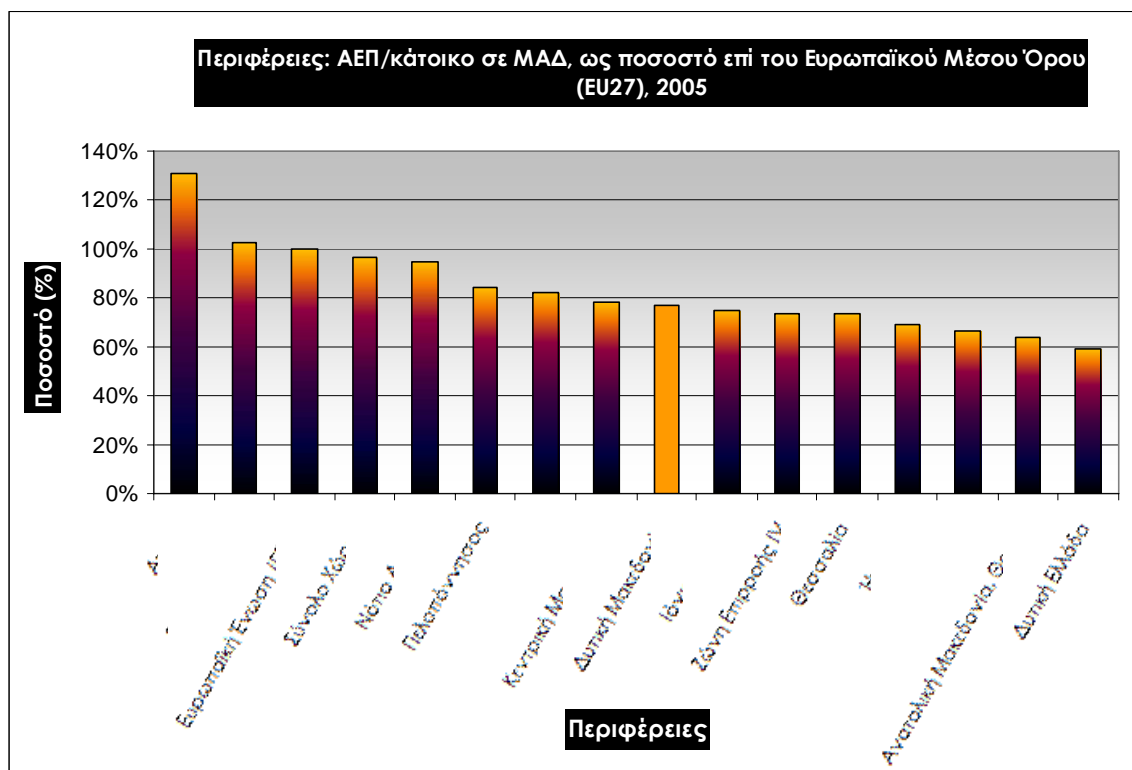
Πτολεμαΐδα (13,1%) ενώ αξιοσημείωτο είναι ότι η πόλη της Καστοριάς εμφάνισε μείωση του μόνιμου πληθυσμού της κατά 3,3%, και ήταν ένα από τα ελάχιστα (μόλις 8) αστικά κέντρα σε ολόκληρη τη Χώρα, που εμφάνισαν μείωση του μόνιμου πληθυσμού τους.

Το περιφερειακό Ακαθάριστο Εγχώριο Προϊόν της Δυτικής Μακεδονίας, έφτασε τα 4.219,30 εκ. ευρώ € το 2005, και αντιστοιχούσε στο 2% του ΑΕΠ της Χώρας και στο 7,9% του ΑΕΠ της Ζώνης Επιρροής IV. Την περίοδο 2000-05 η μέση ετήσια μεταβολή του ΑΕΠ ήταν 3,3%, δηλαδή μεγαλύτερη του συνόλου της Ζώνης Επιρροής IV (3,1%) και μικρότερη της Χώρας (5,1%). Ωστόσο, την περίοδο αυτή, η μέση ετήσια μεταβολή του ΑΕΠ στην Περιφέρεια Δυτικής Μακεδονίας, σχεδόν τετραπλασιάστηκε σε σχέση με την προηγούμενη τετραετία 1996-2000, αφού είχε τιμή 1%.

Βασικός πόλος ανάπτυξης είναι ο Ν. Κοζάνης, όπου παράγεται το 57,4% του ΑΕΠ της Περιφέρειας. Οι Ν. Φλώρινας και Καστοριάς συμμετείχαν κατά το ίδιο περίπου ποσοστό στο προϊόν της Περιφέρειας (15,3% και 15,7%) ενώ στο Ν. Γρεβενών αντιστοιχούσε το 11,5% του Περιφερειακού Προϊόντος.



Το 2005 η Περιφέρεια Δυτικής Μακεδονίας είχε το έβδομο μεγαλύτερο κατά κεφαλή ΑΕΠ σε επίπεδο Χώρας, και το δεύτερο μεγαλύτερο στη Ζώνης Επιρροής IV της Εγνατίας Οδού. Το κατά κεφαλή ΑΕΠ ανερχόταν σε 17.302,60 Μονάδες Αγοραστικής Δύναμης (ΜΑΔ) ή 14.362,70 € ανά κάτοικο, ποσό ίσο με το 77,2% του κατά κεφαλή ΑΕΠ της ΕΕ27. Σε νομαρχιακό επίπεδο, στους κατοίκους του Ν. Κοζάνης αντιστοιχεί το υψηλότερο κατά κεφαλή ΑΕΠ (84,6% της ΕΕ27) και ακολουθεί ο Ν. Γρεβενών (84,2% της ΕΕ27). Το ΑΕΠ ανά κάτοικο των Νομών Καστοριάς και Φλώρινας αντιστοιχεί στο 66,5% και 64% αντίστοιχα του μέσου όρου της ΕΕ27.



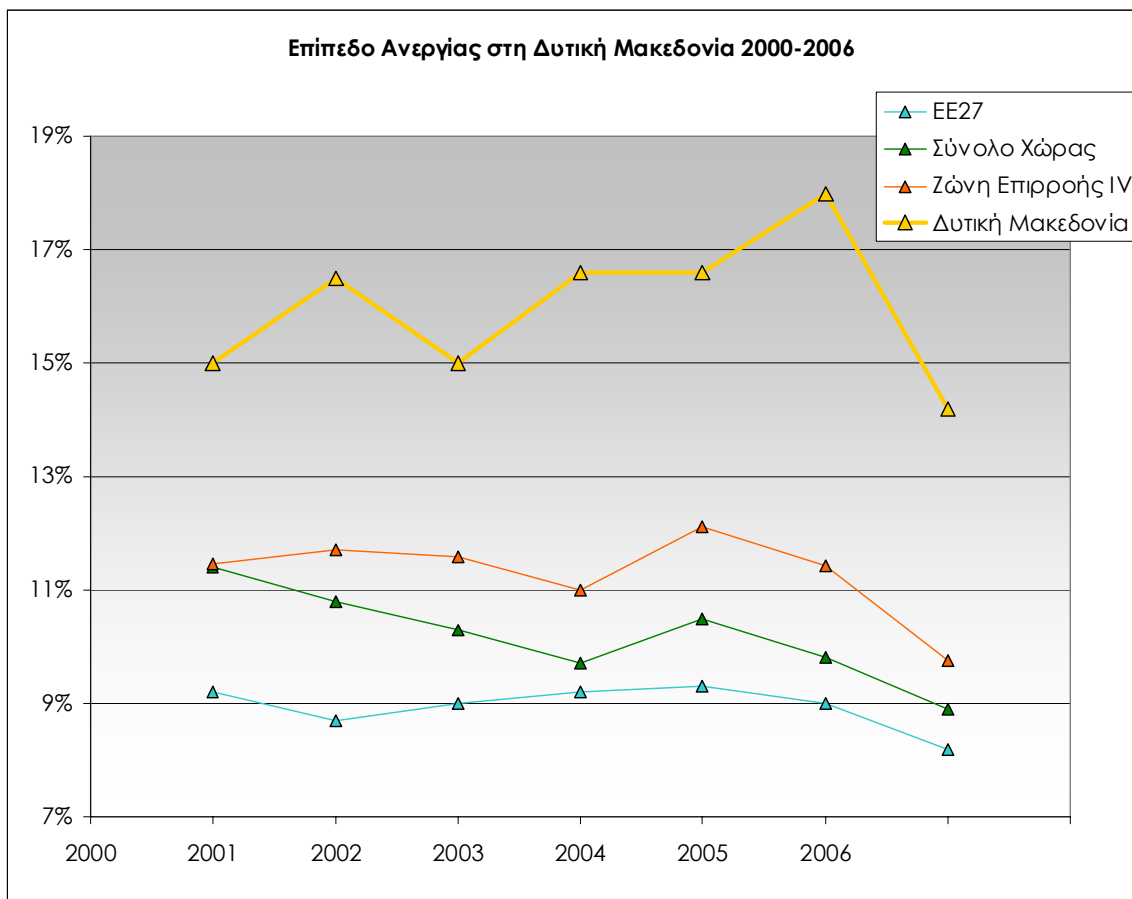
Σε ότι αφορά την τομεακή σύνθεση της παραγωγής, το 2005 το 6,9% της συνολικής Ακαθάριστης Προστιθέμενης Αξίας της Περιφέρειας προήλθε από τον πρωτογενή τομέα, το 42,6% από το δευτερογενή και το 50,5% από τον τριτογενή. Συγκριτικά με την τομεακή κατανομή της ΑΠΑ σε επίπεδο Χώρας, η συμμετοχή του δευτερογενούς τομέα στην ΑΠΑ της Περιφέρειας Δυτικής Μακεδονίας ήταν η μεγαλύτερη στη Ζώνη IV και η δεύτερη μεγαλύτερη σε επίπεδο χώρας.

Σε ενδοπεριφερειακό επίπεδο, ο Νομός Φλώρινας εμφάνισε τη μεγαλύτερη εξάρτηση από τον αγροτικό τομέα (14,3%), ο Ν. Κοζάνης από το δευτερογενή² (47,9%) και ο Ν. Καστοριάς από τον τριτογενή (63,4%).

Η Περιφέρεια Δυτικής Μακεδονίας χαρακτηρίζεται επί σειρά ετών από το υψηλότερο ποσοστό ανεργίας στη Χώρα. Το 2006 ανερχόταν στο 14,2%, όταν η ανεργία ήταν στη Ζώνη Επιρροής IV ήταν 9,8% και σε επίπεδο Χώρας 8,9%. Την περίοδο 2003-2006 το ποσοστό ανεργίας στην Περιφέρεια μειώθηκε κατά 14,5%, περισσότερο από ότι στη Ζώνη IV (11,4%) και τη Χώρα (8,25%).

Το ποσοστό του οικονομικώς ενεργού πληθυσμού στον πληθυσμό άνω των 15 ετών ήταν 49,4% το 2006, όταν στο σύνολο Χώρας έφτασε το 53,4%. Πρόκειται για το μικρότερο ποσοστό στη Ζώνη Επιρροής IV και το δεύτερο μικρότερο στη Χώρα μαζί με την Περιφέρεια Δυτικής Ελλάδας. Την περίοδο 2000-2006 ο οικονομικώς ενεργός πληθυσμός αυξήθηκε κατά 1,6%, όταν η αντίστοιχη αύξηση στη Ζώνη IV ήταν 4,1% και στη Χώρα 6%.

² Το μεγάλο ποσοστό του δευτερογενή τομέα στο Ν. Κοζάνης οφείλεται κατά κύριο λόγο στις επενδύσεις της ΔΕΗ. Συγκεκριμένα, εκεί βρίσκεται εγκατεστημένο το 34% της συνολικής ισχύος για την παραγωγή ηλεκτρικής ενέργειας της χώρας (ΔΕΗ Α.Ε. 2004).



Η τομεακή σύνθεση της απασχόλησης στη Δυτική Μακεδονία συμβαδίζει με τη σύνθεση της παραγωγής. Συγκεκριμένα, το 2004 τα ποσοστά των ασχολούμενων στον πρωτογενή τομέα ήταν 18,1% και στον δευτερογενή τομέα 27,7%, ποσοστά υψηλότερα από τα αντίστοιχα της Χώρας (12,2% και 21,1% αντίστοιχα). Χαρακτηριστικό είναι πως το ποσοστό των απασχολούμενων στο δευτερογενή τομέα στην Περιφέρεια Δυτικής Μακεδονίας είναι το δεύτερο μεγαλύτερο στη Χώρα μετά την Περιφέρεια Στερεάς Ελλάδας.

Το 2006, η Δυτική Μακεδονία ήταν μία από τις πέντε Περιφέρειες της Ελλάδας, που είχαν πλεονασματικό ισοζύγιο εξαγωγών-εισαγωγών. Η αξία των εξαγωγών της Δυτικής Μακεδονίας ως ποσοστό του ΑΕΠ το 2004, ήταν 8,7% και των εισαγωγών 6,8%. Την περίοδο 1998-06 οι εισαγωγές εμφάνισαν μέση ετήσια μείωση 4,8%, ενώ οι εξαγωγές μικρό μέσο ετήσιο ρυθμό αύξησης (0,4%).

* Τα δεδομένα που σχετίζονται με το περιφερειακό ΑΕΠ και την περιφερειακή ΑΠΑ προέρχονται από τη βάση δεδομένων της Eurostat σύμφωνα με την τελευταία ενημέρωση (Ιανουάριος 2008). Επισημαίνεται ότι τα δεδομένα αυτά παρουσιάζουν σημαντικές διαφορές σε σύγκριση με αυτά που αναφέρονται στα Δελτία Αποτελεσμάτων των σχετικών δεικτών του έτους 2007, λόγω αναθεώρησης των τιμών του ΑΕΠ που έγινε από την ΕΣΥΕ τον Δεκέμβριο του 2007. Μέχρι στιγμής (Μάιος 2008) η ΕΣΥΕ δεν έχει διαθέσιμο προς δημοσίευση αρχείο στο οποίο να αναφέρεται η μεθοδολογία αναθεώρησης του ΑΕΠ. Από την αναθεώρηση του ΑΕΠ προκύπτουν σημαντικές αλλαγές και στις εκτιμήσεις εξέλιξης των διαφόρων περιφερειών σε σχέση με όσα αναγράφονται στα Δελτία Αποτελεσμάτων Δεικτών, τα οποία δημοσιεύθηκαν από το Παρατηρητήριο τα έτη 2006 και 2007.

Περισσότερες πληροφορίες για τη διαθεσιμότητα και επιβεβαίωση δεδομένων/εκδόσεων, για τη μεθοδολογία και για τεχνική υποστήριξη παρέχονται από το Κέντρο Υποστήριξης Ευρωπαϊκών Δεδομένων στην Ελλάδα (ΕΣΥΕ, http://www.statistics.gr/esds/intro_esds.asp), καθώς και από την Eurostat (<http://epp.eurostat.ec.europa.eu>).

** Σύμφωνα με τη Στατιστική Υπηρεσία της Ε.Ε. (Eurostat, Statistics in Focus, Theme 2, 56/2002), η εκτίμηση του βαθμού σύγκλισης χωρών, περιφερειών και άλλων γεωγραφικών ενότητων με βάση το κατά κεφαλήν ΑΕΠ σε ορισμένο έτος είναι θεμιτό να γίνεται σε όρους Μονάδων Αγοραστικής Δύναμης. Το ΑΕΠ σε όρους ΜΑΔ δεν είναι θεμιτό, όμως, να συγκρίνεται μεταξύ διαφορετικών ετών. Η προσέγγιση της διαχρονικής μεταβολής του βαθμού σύγκλισης πρέπει να γίνεται με βάση το κατά κεφαλήν ΑΕΠ σε πραγματικούς όρους, δηλαδή σε σταθερές τιμές, όπου γίνεται ρητή προσαρμογή των μεταβολών των τιμών μεταξύ των ετών.